



VÝROČNÍ ZPRÁVA ZA ROK 2010

SPRÁVA UPRCHLICKÝCH ZAŘÍZENÍ MINISTERSTVA VNITRA

11.03.15 10:00 11.03.15

VÝROČNÍ ZPRÁVA ZA ROK 2010

SPRÁVA UPRCHLICKÝCH ZAŘÍZENÍ MINISTERSTVA VNITRA

Vážení přátelé a kolegové,

na počátku každého roku se několik mých kolegů „ponoří“ ve své myslí do roku uplynulého, prolísta je řadu písemností a připraví pro nás krátké ohlédnutí - výroční zprávu, tentokrát za rok 2010.

V mnohém byl pro nás ve svém souhrnu uplynulý rok stejný jako roky předcházející. I nadále provozujeme azylová zařízení a zařízení pro zajištění cizinců a poskytujeme v nich stravovací, ubytovací, sociální a další služby tak, aby pobyt zde byl pro všechny klienty – ať již se ocitnou v zařízeních o své vůli nebo z rozhodnutí státních orgánů – důstojný a bezpečný.

Rok 2010 pro nás však také znamenal další rozšíření integračních aktivit - Centra na podporu integrace cizinců finančně podporovaná z evropského fondu pro integraci státních příslušníků třetích zemí byla zřízena a jsou svými službami a aktivitami úspěšná v dalších 4 krajích. Centra provozovaná Správou uprchlických zařízení tak navštěvují cizinci již v 8 krajích.

Naše schopnosti jsme si úspěšně ověřili na další přesídlovací akci vycházející z národní přesídlovací koncepce. Svou spolehlivost jsme prokázali nejen těm, kteří se na této akci podíleli, ale zejména přijatým barmským uprchlíkům z Malajsie a Thajska.

Za úspěšný rok 2010 patří poděkování všem zaměstnancům Správy uprchlických zařízení MV, spolupracujícím organizacím a všem dalším, kteří nás v uplynulém roce podpořili.

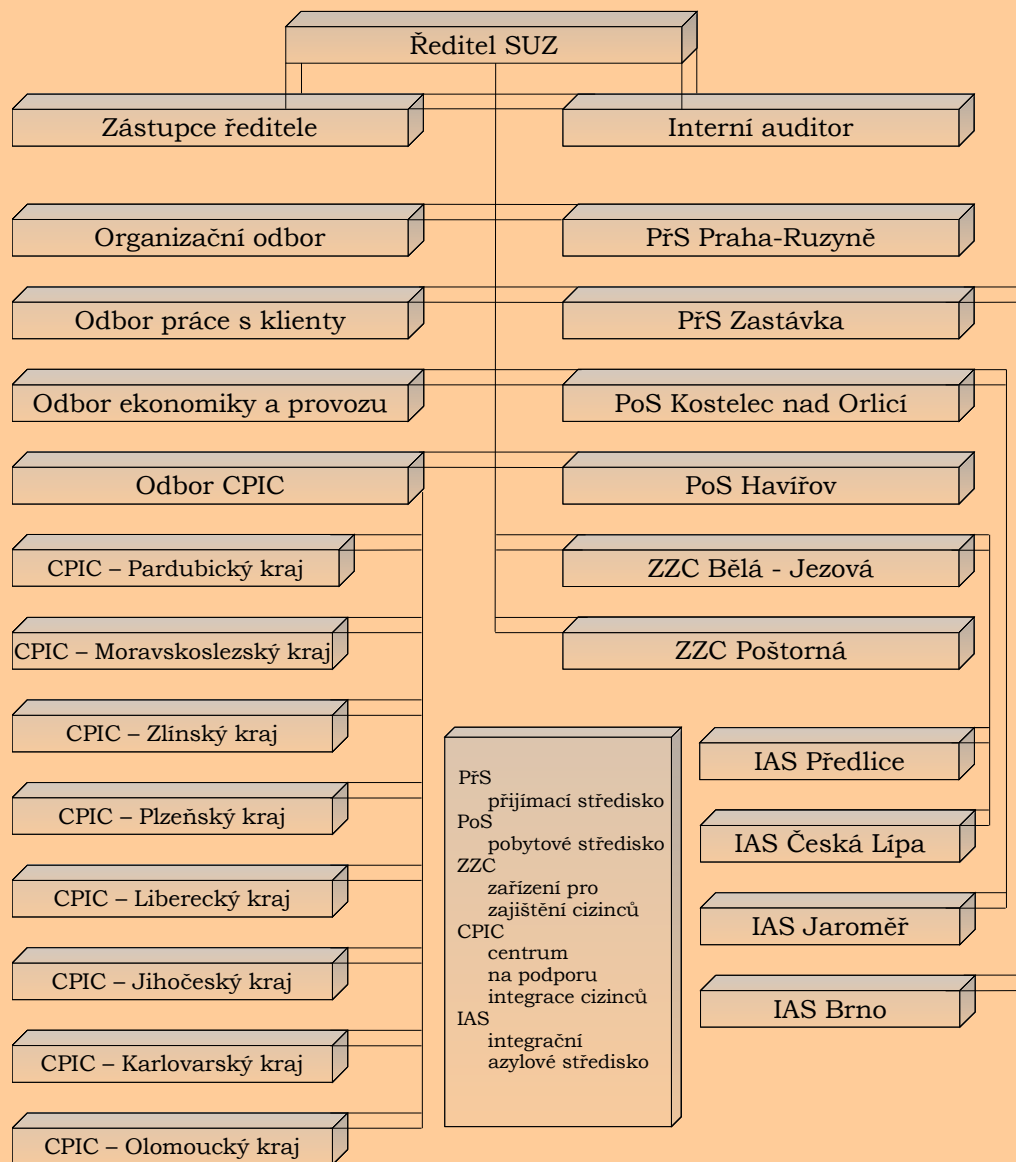
Mgr. Miloslav Koudelný
ředitel
Správy uprchlických zařízení MV

JAKÉ INFORMACE ZDE NAJDETE

- I. Jak jsme organizováni
- II. Kdo jsme a co děláme?
- III. Co podstatného nás v roce 2010 potkalo?
 - 1) účast na přesídlování osob z Malajsie a Thajska
 - 2) přijali jsme přesídlené osoby z Kuby
 - 3) také byla otevřena nová centra na podporu integrace cizinců
 - 4) čerpali jsme finanční prostředky z Evropské unie
 - 5) a jako každoročně jsme realizovali dobrovolné repatriace
- IV. Chcete něco vědět o centrech na podporu integrace cizinců?
- V. A víte, s kým jsme spolupracovali a co jsme dělali ve vztahu k široké veřejnosti?
- VI. Víte něco o našich zaměstnancích a jaké vzdělávání jim nabízíme?
- VII. Jak hospodaříme s veřejnými prostředky?
- VIII. Co dělá ubytovatel v pobytovém středisku?
- IX. Co dělá pracovník stále služby v zařízení pro zajištění cizinců?



I. JAK JSME ORGANIZOVÁNI



II. KDO JSME A CO DĚLÁME?

Správa uprchlických zařízení Ministerstva vnitra České republiky (dále jen SUZ) existuje od počátku roku 1996.

Naši nejdůležitější činností je od doby vzniku poskytování služeb žadatelům o udělení mezinárodní ochrany na území České republiky. Jedná se zejména o zajištění ubytování, stravování a poskytování sociálních, zdravotních a dalších nezbytných služeb. V průběhu let jsme, v závislosti na počtu příchozích žadatelů o udělení mezinárodní ochrany, měnili infrastrukturu jednotlivých zařízení. V uplynulých letech se však k tomu přidal další trend. Naše působnost se postupně mění, resp. rozšiřuje. Od 1.1.2006 jsme od cizinecké policie převzali provozování zařízení pro zajištění cizinců, která od tohoto data prošla zásadní změnou zejména v přístupu k zajištěným cizincům. Další zcela novou oblastí, kterou se zabýváme, je od roku 2009 téma integrace cizinců. Od tohoto roku provozujeme centra na podporu integrace cizinců, v nichž poskytujeme služby některým skupinám cizincům žijícím na území republiky.



II. CO PODSTATNÉHO NÁS V ROCE 2010 POTKALO?

Mezi nejdůležitější okamžiky v naší činnosti jistě patřily:

- 1) **účast na přesídlování barmských uprchlíků z Malajsie a Thajska**
- 2) **přijetí přesídlených osob z Kuby**
- 3) **otevření nových center na podporu integrace cizinců**
- 3) **čerpání finančních prostředků z Evropské unie**
- 4) **realizace dobrovolných repatriací**



1) účast na přesídlování osob z Malajsie a Thajska

Na konci července a v polovině srpna přicestovaly do České republiky dvě skupiny Barmánců. Dohromady se jednalo o 39 osob (v průběhu pobytu se nám skupina v roce 2010 „zvětšila“ o jedno narozené dítě). Tato přesídlovací akce se uskutečnila na základě usnesení vlády o realizaci národního přesídlovacího programu o přesídlení skupiny barmských uprchlíků z Malajsie a Thajska č. 213 ze dne 15. 3. 2010 a navazovala na přesídlovací akci z let 2008 a 2009, kdy bylo do České republiky přesídleno 8 rodin z Malajsie. Služby, které jsme přesídlencům nabízeli, vycházely z Koncepce národního přesídlovacího programu schválené vládou v roce 2008.

Klienti byli po svém příjezdu ubytováni v integračním azylovém středisku v Předlicích, které jsme před jejich příjezdem dovybavili (např. nákup rýžovarů, výměna matrací apod.). Hned po příjezdu bylo důležité klienty dle aktuální situace vybavit dalším nezbytným materiálem (přesídlenci přijeli ze zemí s odlišnými klimatickými podmínkami a zcela bez prostředků). Proto jsme jim poskytli nezbytné ošacení, základní hygienické potřeby a potraviny na první dny jejich pobytu. Ošacení jsme částečně zajistili sami a ze sbírek, které pro klienty uspořádalo několik subjektů: sociální odbor magistrátu Ústí nad Labem, Poradna pro integraci Ústí nad Labem, ZŠ Anežky České Ústí nad Labem, gynekologicko-porodnické oddělení Masarykovy nemocnice v Ústí nad Labem, Policejní prezidium a Anglické gymnázium Praha 9.

Po absolvování zdravotních prohlídek a nezbytné registraci na příslušných úřadech začal pro přesídlence „běžný“ život. Přímo ve středisku se klientům věnovaly dvě sociální pracovnice, po dobu prvních téměř čtyř měsíců byla přítomna i stálá služba. Klientům jsme zejména z počátku pomáhali se základní orientací v českém prostředí (provedli jsme klienty po městě, ukázali jim, kde mají nakupovat, vysvětlili jak funguje městská doprava) a zároveň jim poskytovali další asistenci – pomoc při návštěvě úřadů, lékařů, řešení běžných situací.

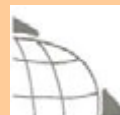


Hlavním cílem práce s klienty bylo postupně je připravovat na jejich odchod ze střediska, tj. zejména předejít vytvoření umělé závislosti na pomoci druhých (snaha nedělat za klienty věci, ale naučit je se o sebe v dané situaci postarat). Aby mohly být tyto služby zajištěny co nejefektivněji, bylo nutné, zejména z počátku, intenzivně využívat tlumočení.

Děti přesídlenců začaly v září navštěvovat ZŠ Anežky České v Ústí nad Labem, kde se jim od počátku „nadstandardně“ věnovali všichni zaměstnanci školy. Pro děti jsme zajistili výuku češtiny. Ve středisku jsme poskytovali i řadu služeb. Pro dospělé klienty jsme zajistili intenzivní výuku češtiny firmou SF Servis. Klienti absolvovali i kurz reálií (zajištěn Organizací pro pomoc uprchlíkům) a kurz práce na počítači (zajištěn Poradnou pro integraci). Nabídka aktivit byla rozšířena o řadu volnočasových akcí.

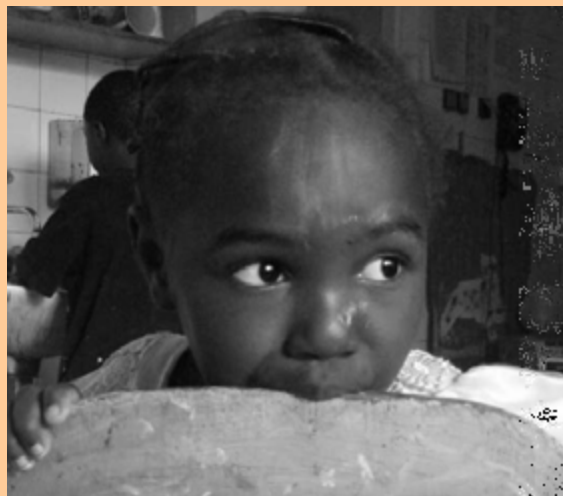


Dále jsme se podíleli na zajištění odpoledne s Barmou pořádaného ZŠ Anežky České. Žáci školy připravili informační panely o Barmě a výtvarnou soutěž. Barmské děti si nacvičily krátké vystoupení a pomáhali s výzdobou (vyroben malý model typické barmské vesnice včetně figurín s barmskými oděvy). Dospělí klienti zazpívali několik barmských písní a připravili ukázkou tradiční barmské kuchyně. Klienti také jeli na výlet do Prahy, kde navštívili Národní muzeum, sociální pracovnice je učily pěst některé typicky české moučníky, uspořádaly pro ně vánoční besídku a děti navštívily ústecké kino. Klienti by měli ve středisku zůstat až do března 2011, kdy se budou stěhovat do integračních bytů.



2) přijali jsme přesídlené osoby z Kuby

Na podzim přijala Česká republika na základě usnesení vlády skupinu pěti přesídlených osob (rodina) z Kuby. Přesídleným osobám jsme společně s o.s. Člověk v tísni poskytovali po jejich příletu sociální asistenci. Jednalo se zejména o prvotní pomoc s adaptací na nové prostředí. Průběžně jsme je informovali o různých aspektech života v České republice, týkajících se např. legislativy, veřejné správy, sociálního zabezpečení, systému školství, zdravotnictví apod.



Přesídlencům jsme také vedle ubytování poskytli základní ošacení, další materiální vybavení a také možnost využít psychologické konzultace v rámci krizového centra. Přesídlenci byli postupně zaregistrováni u praktického lékaře a dalších specialistů a na příslušných orgánech státní správy. Pro všech pět přesídlených osob jsme zajistili kurzy výuky českého jazyka v jazykové škole SF servis v celkovém rozsahu 400 hodin. Přesídlené rodině byla nabídnuta návazná pomoc s uplatněním na trhu práce.

Prostřednictvím organizace META rodina absolvovala školení, jak psát životopis a jak se ucházet o práci v České republice. Byl jim zajištěn zdarma přístup na internet v Městské knihovně. Na počátku roku 2011, po podepsání nájemní smlouvy, proběhne přestěhování kubánské skupiny do dvou integračních bytů. Integrační aktivity - mezi které patří zejména tlumočnické služby, nájemné, kurzy českého jazyka a následující kurzy v roce 2011 - byly hrazeny z finančních prostředků vymezených v usnesení vlády.



3) také byla otevřena nová centra na podporu integrace cizinců



Velmi důležitou událostí se pro nás v roce 2010 stalo otevření dalších 4 center na podporu integrace cizinců, a to díky finančním prostředkům Evropské unie. Jednalo se o projekty z Evropského fondu pro integraci státních příslušníků třetích zemí:

- **EIF 2009 - 03 Provoz Center na podporu integrace cizinců III.**
- **EIF 2009 - 27 Zřízení a provoz Center na podporu integrace cizinců IV.**

Hlavním cílem těchto projektů bylo vytvoření podmínek a prostoru pro dlouhodobou, koncepční a udržitelnou podporu integrace cizinců, kteří na území České republiky pobývají na základě zákona číslo 326/1999 Sb., o pobytu cizinců.

Projekt **EIF 2009 - 03** svojí podstatou navazuje na projekt z roku 2009, v rámci něhož jsme zřídili první čtyři centra na podporu integrace cizinců v Plzeňském, Pardubickém, Moravskoslezském a Zlínském kraji. Tento projekt umožnil provoz center v roce 2010.

Díky projektu jsme pokračovali v poskytování sociálního a právního poradenství externími dodavateli, spolupracovali s tlumočníky při kontaktu s cizinci a zajišťovali překlady nezbytných materiálů. V rámci projektu také došlo k dalšímu setkávání jednotlivých krajských platforem, pokračovali jsme v přednáškové činnosti a proběhla i řada společenských akcí pro širokou veřejnost.

Projektem **EIF 2009 - 27** byla nově zřízena a provozována centra v Jihočeském, Karlovarském, Libereckém a Olomouckém kraji. Centra jsme otevřeli 30. 4. 2010 v Českých Budějovicích, Karlových Varech, Liberci a Olomouci. Samotnému otevření center předcházela nákup nezbytného materiálního vybavení, vzdělávání zaměstnanců, výběr dodavatelů pro poskytování právního a sociálního poradenství, zajištění tlumočnicků a překladatelů apod. Podrobnější informace o činnostech center naleznete v kapitole III.



4) čerpali jsme finanční prostředky z Evropské unie

Již několik let čerpáme finanční prostředky ze zdrojů Evropského uprchlického fondu. V minulém roce jsme realizovali následující projekty:

• **EUF 2009 - 02 Volnočasové aktivity v azylových střediscích**

Cílem projektu bylo zlepšit podmínky žadatelů pobývajících v přijímacích a pobytových střediscích prostřednictvím rozšířené nabídky dostupných volnočasových aktivit pro děti a dospělé. Jednalo se zejména o nákup spotřebního zboží (např. elektronika, sportovní vybavení, výtvarné potřeby, knihy, DVD) a zajištění dodávky jazykově různorodých periodik.

V rámci projektu jsme zrealizovali tyto aktivity:

- ve střediscích v Zastávce, Havířově a Kostelci nad Orlicí proběhla celoroční výuka českého jazyka,
- ve spolupráci s neziskovými organizacemi probíhaly volnočasové aktivity a dílny, v Pobytovém středisku Kostelec nad Orlicí byla v nabídce šicí, hudební a řezbářská dílna, v Příjímacím středisku Zastávka šicí a hudební dílna. Volnočasové aktivity rozvíjely nevládní organizace ve všech azylových zařízeních. Jednalo se zejména o výlety, stolní hry, sportovní utkání, výtvarné i řadu dalších činností,
- proběhly také tzv. kreativní dílny, a to ve spolupráci s Divadlem Archa. Celodenní dílny byly koncipované jako fiktivní rozhlasové vysílání pořadu. Dílny obsahovaly prvky výtvarné, hudební a divadelní s přímou účastí klientů po celou dobu realizace. Kreativní dílny proběhly v Pobytovém středisku Kostelec nad Orlicí, Havířově a Příjímacím středisku Zastávka,
- dalšími úspěšnými aktivitami byly Dny otevřených dveří a společných akcí. Dny otevřených dveří proběhly v Pobytovém středisku Kostelec nad Orlicí a v Havířově. Velmi úspěšnou akcí byl další ročník Uprchlické olympiády v Kostelecké Lhotě,
- početně nejhojnější byly sportovní a kulturní akce, kterých v našich střediscích proběhla vskutku celá řada.





- **EUF 2009 - 04 Zřízení a provoz integračního azylového střediska pro přesídlené osoby a jejich následná integrace**

Projekt si kladl za cíl zřízení a provoz integračního azylového střediska pro přesídlené osoby a zajištění nejdůležitějších služeb souvisejících s jejich integrací.

Jako přesídlovací středisko bylo určeno naše stávající středisko v ústeckých Předlicích, kam na konci července a v srpnu přijely z Malajsie a Thajska dvě skupiny přesídlenců (celkem 39 osob).

Z prostředků projektu jsme pro přesídlené osoby uskutečnili zejména následující:

- doplnění nezbytného materiálního vybavení v integračním středisku, jednalo se zejména o dokoupení kuchyňského vybavení, vybavení koupelen, ložního prádla a dalších nezbytných potřeb,
- poradenské a asistenční služby - přesídleným osobám byly pro ulehčení příchodu do nového neznámého prostředí k dispozici dvě sociální pracovnice a v počátku jejich pobytu v ČR byla po určitou dobu zřízena také stálá služba,
- realizace kurzu práce na PC a kurzu reálií na téma zdravotnictví, vzdělávání, sociální dávky, bydlení, zaměstnání a další,
- volnočasové aktivity, do kterých patřila návštěva Prahy a také nácvik jízdy městskou hromadnou dopravou,
- tlumočení a překlady - tlumočnické služby byly intenzivně využívány po celou dobu pobytu,
- pro nezletilé přesídlené osoby proběhl kurz českého jazyka v celkovém počtu 346 hodin.

5) a jako každoročně jsme realizovali dobrovolné repatriace



Nadále jsme také pokračovali v realizaci dobrovolných návratů žadatelů do zemí původu. Tuto službu jsme nabízeli neúspěšným žadatelům či žadatelům, kteří se rozhodli svoji azylovou proceduru ukončit. Jde o hrazený a asistovaný návrat do země původu. Hlavními krédy programu je dobrovolnost, důstojnost a informovanost.



V roce 2010 podalo žádost o dobrovolnou repatriaci celkem 91 osob, z nichž vycestovalo celkem 79 osob. Padesát sedm procent tvořili občané zemí bývalého Sovětského svazu (podle četnosti: Ukrajina, Rusko, Kazachstán, Gruzie, Kyrgyzstán a další). Nejčetnější národností však byli státní příslušníci Mongolska. Převažovali muži, cestovaly však i nukleární, zpravidla ale neúplné, rodiny (matka s dítětem), nejčastěji v prvním stupni řízení.



S některými úkony vydatně pomáhaly další organizace, tradičně Mezinárodní organizace pro migraci, nově i Český červený kříž.



Pojetí programu se odráží v následující skladbě nákladů:

a) na přímé uskutečněné repatriace bylo vynaloženo 910.620,- Kč, kde

Letenky	761.522,- Kč
Startovné	64.000,- Kč
Asistence ze strany IOM a ČČK	34.617,- Kč
Příspěvek na dopravu v zemi původu	22.500,- Kč
Zajištění cestovních dokladů (překlady, fotografie, apod.)	16.465,- Kč
Doprava po ČR (vlak) + podklady k dokladům	11.516,- Kč



b) nerealizované repatriace nás přišly na 4.854,- Kč. Šlo o dvanáct případů, kdy po zařazení do návratového programu cizinec svůj záměr změnil, vzal zpět žádost o repatriaci nebo přípravu návratu mařil.

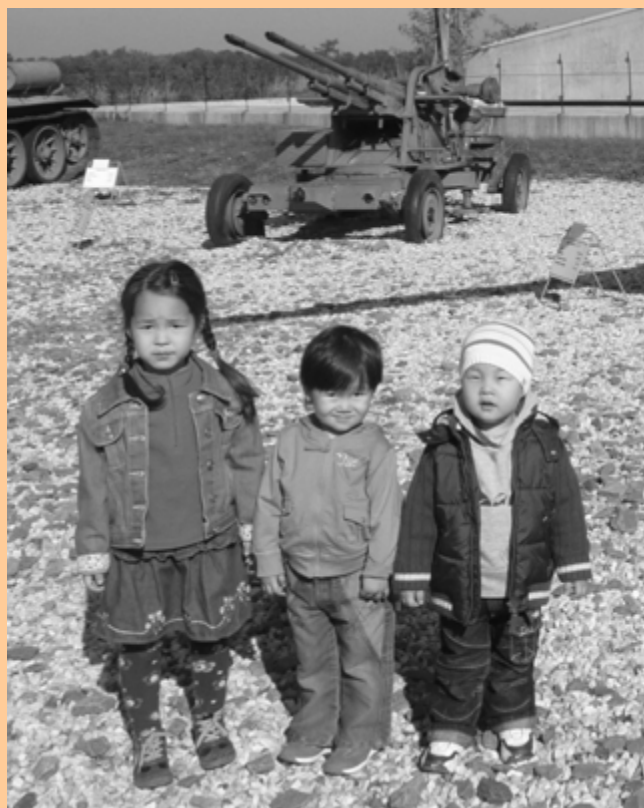




c) vedle řešení jednotlivých případů zde byly i další náklady, které se vázaly k repatriačnímu programu obecně:

překlad a tisk letáků	6.200,- Kč
grafická úprava letáků	1.500,- Kč
správa webové stránky	400,- Kč.

Kompletní náklady na dobrovolné návraty činily v loňském roce 923.575,- Kč. Na jednoho úspěšně se navrátilšího repatrianta jsme tedy vynaložili 11.691,- Kč.



IV. CHCETE NĚCO VĚDĚT O CENTRECH NA PODPORU INTEGRACE CIZINCŮ?



V centrech, spolufinancovaných z Evropského fondu pro integraci státních příslušníků třetích zemí, zabezpečujeme služby pro cizince pocházející ze zemí mimo Evropskou unii s trvalým nebo dlouhodobým pobytem v České republice. Centra mají krajskou působnost a snažíme se v nich aktivně napomáhat řešení problémů spojených s cizinci a zprostředkovávat dialog mezi zainteresovanými subjekty.



Činnost center

Hlavní činností našich center vůči klientům je nabídka bezplatných služeb, kterými jsou:



- poradenská a informační činnost,
- tlumočnické služby,
- kurzy českého jazyka,
- právní poradenství
- sociální poradenství,
- kurzy základní počítačové gramotnosti,
- provoz internetového pracoviště a knihovny.



Naše další činnost v centrech je zaměřená na veřejnost:

- pravidelná setkání platformy - v jednotlivých centrech organizujeme nebo participujeme na regionálních platformách, tj. setkání zainteresovaných úřadů a organizací aktivních na poli integrace cizinců. Smyslem setkávání je propojit regionální aktéry integrace a přispět k jejich lepší komunikaci, stanovovat krátkodobá či dlouhodobá doporučení a vymezit role jednotlivých aktérů při jejich praktické realizaci.
- realizujeme osvětové, kulturní a společenské akce - v jednotlivých krajích realizujeme aktivity zprostředkovávající téma integrace cizinců zástupcům majoritní společnosti. Organizujeme nebo podporujeme kulturní, společenské nebo sportovní akce a osvětové aktivity, zejména na školách a veřejných institucích.



Provoz a rozšíření center v roce 2010

V roce 2010 se počet námi provozovaných center zdvojnásobil. K centřům v Pardubickém, Plzeňském, Moravskoslezském a Zlínském kraji zřízených v roce 2009 jsme dne 30. 4. 2010 otevřeli pracoviště v Libereckém, Karlovarském, Jihočeském a Olomouckém kraji.

Na provoz center v roce 2010, včetně zřízení nových pracovišť, jsme vypracovali dva projekty spolufinancované Evropským fondem pro integraci státních příslušníků třetích zemí. Při otvírání nových center jsme využili zkušenosti z předešlého roku, kdy byla úspěšně otevřena první krajská centra.

Ve všech svých centrech se snažíme zajistit stejnou kvalitu služeb a aplikovat dobré příklady z jednotlivých krajů. Naši pracovníci se pravidelně setkávají a vyměňují si zkušenosti. Pro nastavení jednotných postupů jsme v roce 2010 také započali práci na metodických materiálech pro klíčové činnosti.

Za účelem zajištění služeb v rámci celého kraje, kde centra působí, jsme v roce 2010 otevřeli první kontaktní místa (ve Frýdku Místku, Havířově, Domažlicích, Klatovech, Tachově a Valašském Meziříčí). V kontaktních místech mohou klienti, ve stanovených hodinách, využít sociálního a právního poradenství poskytovaného smluvními partnery s odpovídající kvalifikací.

V roce 2010 jsme v centrech evidovali celkem 5144 klientů, přičemž skoro polovina, 48 % klientů, byla vietnamské státní příslušnosti. Na druhém místě byli cizinci s ukrajinskou státní příslušností 19 % a na třetím s mongolskou 13 %.

Z celkového objemu poskytnutých služeb je nejvíce využívána informační a poradenská činnost (43 %) a kurzy českého jazyka (40 %).

Příklady aktivit center směřující k majoritní společnosti realizované v roce 2010

Činnosti, které směřujeme k majoritě a podpoře začleňování cizinců do společnosti jsou velice různorodé, přičemž nejvíce pozornosti věnujeme akcím zaměřených na děti a dospívající mládež - přednášky na školách, znalostní soutěže v příměstských táborech, atd.

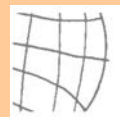


Z velkého množství akcí uskutečněných v roce 2010 můžeme vybrat například výtvarnou a literární soutěž „Cizinec mýma očima“, kterou jsme pořádali ve spolupráci s Krajským úřadem Plzeňského kraje a Oblastním ředitelstvím Služby cizinecké policie Plzeň. Cílem této soutěže bylo podnítit zájem o problematiku integrace cizinců. Do soutěže se zapojilo celkem 27 tříd a jednotlivců z 11 základních škol Plzeňského kraje, kteří doručili 50 soutěžních prací.



Ve Zlínském kraji jsme již v roce 2009 přišli s cyklem nazvaným „Pohádky Třetizemě“, který jsme dále obohatili o interaktivní besedy „Cizinci a my“. Prostřednictvím těchto pásem bylo téma integrace cizinců zprostředkováno cca 800 žákům a studentům základních a středních škol.

V Olomouckém kraji jsme uspořádali multikulturní akci „Známe se? Setkání s tradicemi, obyčeji a lidmi z Ukrajiny, Ruska a Běloruska“. Akce se účastnilo více než 100 návštěvníků, kteří měli v rámci programu možnost ochutnat tradiční ukrajinskou a ruskou kuchyni, z vyprávění účastníků poznat život na Ukrajině či ve vzdáleném ruském Magadanu a poslechnout si tradiční ukrajinské a ruské folklórní písně. Celou akci jsme realizovali ve spolupráci s organizacemi Sdružení občanů zabývajících se emigranty (SOZE), Pravoslavný chrám sv. Gorazda, CARITAS - VOŠ Olomouc, Arcidiecézní Charita Olomouc (ACHO) a Agenturou rozvojové a humanitární pomoci Olomouckého kraje (ARPOK).



V Moravskoslezském kraji jsme ve spolupráci s Knihovnou města Ostravy uskutečnili literárně kulturní večer zaměřený na prezentaci ruské kultury. Vzhledem k tomu, že v Rusku je pořádání podobných večerů obvykle spojeno s oslavou výročí významného umělce, byl i tento večer připraven k výročí 150 let narození Antona Pavloviče Čechova. Na večeru vystoupilo několik ruských umělců - tenorista Národního divadla Moravskoslezského Sergej Zubkevič, profesor Janáčkovy konzervatoře Igor Kataev a další.

V Pardubickém kraji jsme zrealizovali „Ukrajinský večer v Litomyšli“. Během akce vystoupila folklórní skupina Sudaruška a taneční skupina Era. Silným zážitkem byla osobitá zpověď dnes již českého občana ukrajinského původu, malíře Michaila Ščigola, který přišel do České republiky, aby zajistil zdravotní péči pro svého těžce nemocného syna. Součástí programu bylo vyprávění ukrajinského studenta žijícího v České republice a českého studenta pobývajícího na Ukrajině. Večer se stal příjemným neformálním setkáním ukrajinských imigrantů a majoritní společnosti.

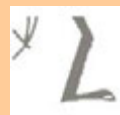
Výzkum

V roce 2010 jsme ve spolupráci se společností Sociofaktor provedli výzkumné šetření zaměřené na strategie zvládání obtížných životních situací klientů center s mongolskou a ukrajinskou státní příslušností. Výzkum byl realizován kvalitativní výzkumnou strategií, konkrétně metodou ohniskových skupin, kterých se celkem zúčastnilo 85 osob.

Konference

V druhé polovině roku 2010 jsme ve všech centrech uspořádali konference, které se vesměs týkaly problematiky integrace cizinců zasazené do konkrétního regionálního kontextu, tj. integrace cizinců a její lokální specifika v daném kraji. Konferencí se zúčastnili zástupci z řad státních úředníků, nevládních organizací, vyučujících na školách, studenti a výzkumní pracovníci. Cyklus odborných konferencí pomohl všem zúčastněným při zprostředkování aktuálních informací v rámci cizinecké problematiky, napomohl propojování existujících aktivit v dané oblasti a v neposlední řadě přispěl i k lepšímu povědomí o činnosti samotných center.

Výstupem z regionálních konferencí je elektronický sborník s vybranými příspěvky, z konference ve Zlíně a v Liberci existují samostatné elektronické sborníky. Všechny jsou přístupné na internetových stránkách center (www.integracnicentra.cz).



V. A VÍTE, S KÝM JSME SPOLUPRACOVALI A CO JSME DĚLALI VE VZTAHU K ŠIROKÉ VEŘEJNOSTI?

V našich jednotlivých azylových zařízeních a zařízeních pro zajištění cizinců již řadu let spolupracujeme s řadou nevládních neziskových organizací (dále jen NNO). Stěžejní činností NNO v našich zařízeních je jednak doplňující nabídka zájmových aktivit a provozování humanitárního skladu šatstva.

Na základě smluvního vztahu jsme spolupracovali s níže uvedenými NNO:

- Sdružení občanů zabývajících se emigranty (dále jen SOZE) poskytovalo volnočasové aktivity v Příjímáacím středisku Zastávka a v Zařízení pro zajištění cizinců Poštorná, SOZE podporovalo také azylanty v integračním azylovém středisku Brno sociální asistencí a provozovalo zde ubytovnu pro cizince s vízem za účelem strpění.
- Obdobně ubytovně se ve svém městě věnovala Diecézní charita Litoměřice.
- Arcidiecézní charita Praha zajišťovala provádění drobných nákupů a směnu peněz, zájmové aktivity a humanitární sklad šatstva v Příjímáacím středisku Praha - Ruzyně.
- Diecézní charita Brno provozovala humanitární sklad šatstva, hudební a šicí dílnu v Příjímáacím středisku Zastávka.
- Diecézní katolická charita Hradec Králové provozovala šicí, hudební a řezbářskou dílnu v Pobytovém středisku Kostelec nad Orlicí.
- Farní charita Česká Lípa provozovala humanitární sklad šatstva a volnočasové aktivity v Zařízení pro zajištění cizinců Bělá - Jezová.
- Oblastní charita Ústí nad Orlicí provozovala humanitární sklad šatstva v Pobytovém středisku Kostelec nad Orlicí.
- Diakonie Českobratrské církve evangelické realizovala volnočasové aktivity v Zařízení pro zajištění cizinců Bělá - Jezová.
- Organizace pro pomoc uprchlíkům prostřednictvím svých dobrovolníků doplňovala volnočasovou nabídku Zařízení pro zajištění cizinců Bělá - Jezová.
- Mezinárodní organizace pro migraci (IOM) a Český červený kříž asistovali při realizaci dobrovolných návratů. Figurovali zejména jako prostředníci při komunikaci se zastupitelskými úřady při zajišťování cestovních dokladů.



Služby realizované v azylových zařízeních, kromě provádění drobných nákupů a směny peněz v Příjímáckém středisku Praha - Ruzyně a kromě humanitárních skladů šatstva, byly spolufinancovány z projektu EUF 2009 - 02. Aktivitami jsme navázali na dlouhodobou úspěšnou spolupráci s výše uvedenými organizacemi.

Naše prezentace vůči veřejnosti v minulém roce také navazovala na úspěšné akce z let předchozích. Jednalo se zejména o dny otevřených dveří, které se konaly ve střediscích „otevřeného typu“, tj. v pobytových střediscích v Kostelci nad Orlicí a v Havířově. Návštěvníků se hned za branou ujali průvodci z řad pracovníků pobytového střediska, kteří během prohlídky poskytovali informace o jeho chodu a ochotně odpovídali na otázky příchozích. V rámci akce si mohli návštěvníci vyzkoušet některé techniky ve výtvarných dílnách, prohlédnout si výtvary klientů, byly připraveny soutěže pro děti, posezení s kávou či čajem nad sladkými i slanými ochutnávkami národních kuchyní obyvatel středisek. V Pobytovém středisku Kostelec nad Orlicí byl den otevřených dveří ukončen vystoupením hudební dílny, kde děti předvedly nacvičené pásmo z písní různých národů.

Další úspěšnou akcí byla Uprchlícká olympiáda, která se konala uprostřed června v areálu Na Penaltě v Kostecké Lhotě. Od ranních hodin byl pro cizince z obou pobytových středisek, studenty, žáky a ostatní veřejnost připraven bohatý sportovní program - turnaje ve fotbale, stolním tenisu, šachu a petanque a řada dalších disciplín.

Mezi naše úspěšné aktivity jistě patří i listopadová akce s názvem Hudba z různých kontinentů, kterou jsme pořádali v multikulturním centru Základní školy Gutha Jarkovského v Kostelci nad Orlicí. Jednalo se koncert, v rámci kterého nabídla řada vystupujících publiku písně z Ruska, Ukrajiny, Kavkazu i ze světa arabsky mluvících zemí. Publikum, čítající přes padesát účastníků a skládající se hlavně z klientů Pobytového střediska a místních občanů, se nakonec zapojilo i tancem.

Další významnou aktivitou byla výtvarná soutěž Proměny stromu, kterou jsme organizovali v Pobytovém středisku Kostelec nad Orlicí. Tato soutěž byla koncipována jako vyličení příběhů stromů napříč ročními dobami. Mladí výtvarníci pocházeli jak ze zařízení ve správě SUZ, tak i z běžné populace.



VI. VÍTE NĚCO O NAŠICH ZAMĚSTNANCÍCH A JAKÉ VZDĚLÁVÁNÍ JIM NABÍZÍME?



Zaměstnanci (stav k 31.12.2010)



Členění podle věku a pohlaví

Věk	Muži	Ženy	Celkem	%
Do 20 let	0	0	0	0,00
21 – 30 let	7	47	54	16,11
31 – 40 let	39	56	95	28,36
41 – 50 let	27	48	75	22,39
51 – 60 let	46	44	90	26,87
61 let a více	15	6	21	6,27
Celkem	134	201	335	100

Délka pracovního poměru

Doba trvání	Počet	%
Do 5 let	191	57,01
Do 10 let	65	19,40
Do 15 let	44	13,13
Do 20 let	33	9,85
Nad 20 let	2	0,60



Průměrná hrubá mzda v r. 2010

Kč	22.983,-
----	----------

Pracovní poměry v r. 2010

Nástupy	64
Odchody	54



Členění podle vykonávaných profesí v r. 2010

	SUZ Praha	CPIC	ZZC	AZ	Celkem	
Management	5	1	2	5	13	
Péče o klienty	činnosti metodické a koordinační	14	3	2	4	23
	přímá obslužná činnost klientům	0	28	45	74	147
Technické a provozní činnosti	12	0	42	56	110	
Ekonomické a administrativní činnosti	19	0	8	15	42	
Celkem	50	32	99	154	335	



Vzdělávání

Pro naše zaměstnance jsme organizovali kurzy, školení a pracovní stáže tak, aby byli připraveni pro výkon činností především při práci s klienty.

Proces vzdělávání byl zaměřen na zaměstnance z přijímacích, pobytových středisek, zařízení pro zajištění cizinců a center na podporu integrace cizinců. Zvláštní pozornost jsme věnovali kurzům pro zaměstnance, kteří přicházejí s klienty denně do osobního kontaktu. Odpovídající poměrnou část vzdělávacích akcí jsme připravili pro zaměstnance na administrativních nebo obslužných pracovních pozicích.

Na základě Plánu vzdělávání 2010 se uskutečnilo celkem 80 vzdělávacích akcí, kterých se zúčastnilo 825 zaměstnanců.

Všichni noví zaměstnanci prošli během svého adaptačního procesu úvodním školením zabezpečeným interním lektorským sborem SUZ a dle svého profesního zařazení se následně zúčastňovali, a to na základě rozhodnutí svých vedoucích, pracovních stáží v jiných azylových zařízeních a vybraných vzdělávacích aktivit, organizovaných za účelem prohlubování, obnovování a udržování jejich kompetencí a odborných působností.

Pro sociální pracovníky a pracovníky v sociálních službách se uskutečnila řada specificky zaměřených akcí. Ve spolupráci s Institutem vzdělávání Vězeňské služby proběhla dvě dvoudenní školení (Rozpoznání agresivních tendencí a postojů), dále proběhl kurz prevence drogových závislostí a nežádoucích sociálně patologických jevů, přednášky o zemích původu klientů a interkulturní komunikaci, kurz poskytnutí krizové intervence, školení nových asistentek, kurz prevence obchodování s lidmi, kurz právního minima, kurz práce s problémovými dětmi, zvládání obtížných situací při spolupráci s klientem a zvládání agrese.

Samostatný blok tvořily kurzy základních dovedností při poskytnutí první pomoci a kurzy typologie nemocí s možným výskytem v zařízeních pro zajištění cizinců. Pro svoji náročnost, interaktivní charakter a způsob provedení byl nejvíce oceňován kurz Zvládání obtížných situací při spolupráci s klientem, který byl vzhledem k velkému zájmu zaměstnanců rozšířen na tři stupně.



Ve spojení s interními vzdělávacími akcemi - workshopy jsme uskutečnili pracovní setkání zaměstnanců stejného profesního zařazení - pedagogů volného času, sociálních pracovníků, pracovníků sociální služby, zaměstnanců ekonomické služby a vychovatelů.

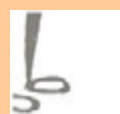
Technický personál (svářeči, topiči, elektrikáři, obsluha tlakových nádob a plynových kotelen, obsluha různých strojních zařízení) si své odborné znalosti průběžně doplňoval účastí na předepsaných kurzech a školeních zakončených osvědčením nebo prodloužením doby platnosti průkazu. Těchto školení se zúčastnilo celkem 24 zaměstnanců. V jednotlivých zařízeních se pod vedením pověřených proškolených pracovníků uskutečňovala školení bezpečnosti a ochrany zdraví při práci a požární ochrany.

Členové středního a vrcholového managementu vybraných zařízení SUZ si v roce 2010 mohli vybrat externí vzdělávací akci v souladu se svými manažerskými potřebami, na jejíž úhradu přispěla SUZ stanovenou částkou.

Proces vzdělávání jsme průběžně monitorovali a vyhodnocovali. Celková výše nákladů v uvedeném období dosáhla částky 435.510,- Kč, tj. 527,- Kč/zaměstnanec SUZ.

Nejvyšší dosažené vzdělání

Dosažené vzdělání	Muži	Ženy	Celkem	%
Základní	1	12	13	3,88
Vyučen a střední	34	38	72	21,50
Úplné střední	5	12	17	5,07
Úplné střední odborné	40	71	111	33,13
Vyšší odborné	5	7	12	3,58
Vysokoškolské	49	61	110	32,84
Celkem	134	201	335	100



VII. JAK HOSPODAŘÍME S VEŘEJNÝMI PROSTŘEDKY?

V roce 2010 jsme vynaložili na zabezpečení svých činností finanční prostředky v celkové výši 299 267 tis. Kč. Tato částka zahrnuje provozní výdaje (ostatní běžné výdaje, mzdové výdaje a FKSP) a investiční výdaje a prostředky vynaložené na realizaci projektů spolufinancovaných z prostředků EU.

Výdaje celkem (v tis. Kč)

	Běžný chod	Projekty EU		Celkem
		SUZ	EU	
Provozní výdaje (BV, mzdy a FKSP)	269 777,6	3 196,0	16 115,8	289 089,4
Výdaje prog. financování (Inv.+Niv.)	10 098,7	0,0	79,1	10 177,8
Celkem	279 876,3	3 196,0	16 194,9	299 267,2

Provozní výdaje (v tis. Kč)

Odbor (zařízení) vč. OAMP	Ostatní běžné výdaje	Mzdy a povinné odvody (vč. FKSP)	Celkem skutečnost
SUZ Praha (vč. zařízení Červený Újezd a dislokovaných pracovišť OAMP mimo zařízení SUZ)	78 528,6	30 404,0	108 932,6
Centra na podporu integrace cizinců		9 919,0	9 919,0
Přijímací středisko Ruzyně	7 732,8	6 018,0	13 750,8
Zařízení Vyšší Lhoty	2 067,6	4 323,0	6 390,6
Pobytové středisko Kostelec nad Orlicí + IAS Jaroměř	16 839,9	15 843,0	32 682,9
Přijímací středisko Zastávka + IAS Brno	7 608,1	19 783,0	27 391,1
Pobytové středisko Havířov	8 502,5	8 476,0	16 978,5
Zařízení Velké Přílepy	576,7	0,0	576,7
Zařízení pro zajištění cizinců Bělá – Jezová + IAS Česká Lípa + IAS Předlice	13 159,7	21 935,0	35 094,7
Zařízení pro zajištění cizinců Poštorná	7 002,7	11 058,0	18 060,7
Celkem	142 018,6	127 759,0	269 777,6

A dále pak investiční a neinvestiční výdaje, které jsme vynaložili v rámci programů reprodukce majetku, v celkové výši 10 098,7 tis. Kč a uvádíme je rovněž v členění dle odborů (zařízení) SUZ.

Výdaje na financování programů reprodukce majetku (v tis. Kč)

Odbor (zařízení)	Kapitálové výdaje z rozpočtu SUZ
SUZ (výdaje pro celou organizaci - servery, služební dopravní prostředky, regulace odběru elektrické energie)	3 192,3
Pobytové středisko Kostelec nad Orlicí	405,6
Integrační azylové středisko Jaroměř	216,0
Přijímací středisko Zastávka	3 737,3
Zařízení pro zajištění cizinců Bělá – Jezová	894,3
Zařízení pro zajištění cizinců Poštorná	1 653,3
Celkem	10 098,8



V roce 2010 jsme realizovali celkem 5 projektů spolufinancovaných z fondů EU, konkrétně:

- 3 projekty spolufinancované z Evropského úprchlického fondu (EUF),
- 2 projekty spolufinancované z Evropského fondu pro integraci státních příslušníků třetích zemí (EUF).

Přičemž na realizaci těchto projektů vynaložila SUZ celkem 19 391 tis. Kč v následujícím členění:

Projekty spolufinancované z EUF a EIF (v tis. Kč)

Označení a název projektu - provozní výdaje	Podíl financování z prostředků EU	Podíl financování z rozpočtu SUZ	Celkem skutečnost
EUF 2009-02 Volnočasové aktivity v azylových zařízeních	991,6	330,5	1 322,1
EUF 2009-03 Zkvalitnění materiálně technického vybavení pobytových středisek - pokračování 2	621,4	207,1	828,5
EUF 2009-04 Zřízení a provoz integračního azylového střediska pro přesídlené osoby a jejich následná integrace	628,2	209,4	837,6
EIF 2009-03 Provoz center na podporu integrace cizinců III.	8 454,1	1 492,2	9 946,3
EIF 2009-27 Zřízení a provoz center na podporu integrace cizinců IV.	5 420,6	956,8	6 377,4
Celkem	16 115,9	3 196,0	19 311,9
Označení a název projektu - výdaje programového financování	Podíl financování z prostředků EU	Podíl financování z rozpočtu SUZ	Celkem skutečnost
EIF 2009-27 Zřízení a provoz center na podporu integrace cizinců IV.	79,1	0,0	79,1
Celkem	79,1	0,0	79,1

V rámci neinvestičních transferů krajům a obcím jsme vyplatili v roce 2010 příspěvek obcím (na základě § 84 zákona č. 325/1999 Sb, o azylu) na úhradu nákladů obce vynaložených v souvislosti s azylovým zařízením na jejím území a to v celkové výši 1 491 tis. Kč.



VIII. CO DĚLÁ UBYTOVATEL V POBYTOVÉM STŘEDISKU?

Jmenuji se Andrea a pracuji jako ubytovatel v pobytovém středisku od zahájení jeho provozu v roce 2001. Žijí zde žadatelé, kteří mají volnost pohybu, takže mohou kdykoliv odejít na vycházku mimo středisko. Ráda bych Vám představila svoji práci, kterou tady se mnou dělají ještě další tři kolegové. V pracovní dny jsme klientům k dispozici od 7:00 do 20:00 hodin (střídáme se na ranní a odpolední směny) a o víkendech od 9:30 do 18:00 hodin. Je to práce někdy psychicky náročná, ale různorodá a určitě užitečná. V pobytovém středisku spolupracuji s pracovníky příjmu, se sociálními pracovníky, s vychovatelkami v dětském centru a s pracovníky oddělení provozu. Obecně lze říct, že mojí náplní práce je všechno, co souvisí s bydlením klientů a provozem budov, ve kterých jsou klienti ubytováni.

A nyní bych Vám ráda představila konkrétní činnosti, které jsou mojí pracovní náplní. Jakmile přijde do střediska nový klient, tak je nejprve pracovníky stálé služby seznámen s prvotními informacemi o chodu pobytového střediska, jsou mu zodpovězeny případné dotazy a je seznámen s možností odchodu na dlouhodobé opuštění pobytového střediska. Pokud se klient rozhodne u nás zůstat, tak mu přidělím pokoj (klienti si nevybírají, s kým budou bydlet na pokojích a musí dodržovat ubytovací řád), vydám klíč od pokoje a od kuchyňky, vydám lůžkoviny a nádobí (klienti si u nás vaří sami, dostávají finanční příspěvek na jídlo). Každý pokoj má přidělenou kuchyňku a sporák.

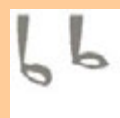
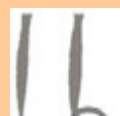


Všechny zapůjčené věci zapíšu do výstrojního listu klienta. Pokud má klient zájem, tak mu proti podpisu vydám ještě další věci například postýlku pro dítě, sušák, mísu, vaničku, lampičku atd. Také ubytovávám klienty, kteří se vracejí z dlouhodobého opuštění nebo opětovně, při odchodu klienta ze střediska od něj přeberu veškeré zapůjčené věci a potvrdím to na doklad potřebný pro dlouhodobé opuštění nebo na výstupní list, pokud zde končí pobyt úplně.

Když se klient nevrátí z vycházky nebo z dlouhodobého opuštění ve stanoveném dni, vezmu zpět zapůjčené věci z pokoje. Každou středu vydávám hygienické potřeby (klient na ně má nárok jednou za 4 týdny), jednou za 14 dnů v pátek měním povlečení, zapisuji klientům časy, kdy využijí pračky a internet, zapínám a vypínám pračky, provádím kontroly pokojů a kuchyněk i celkového stavu obou budov. Zjistím-li nepořádek či nějaké porušení ubytovacího řádu, pak řeším s klienty a případně společně se sociálními pracovníky zjednání nápravy. Je-li zapotřebí provést odbornou opravu, ohlásím závadu vedoucímu údržby.

K nám do kanceláře si klienti chodí půjčovat také míče, tenis, stolní hry, žehličky a prkna, lavory, sušáky, holící strojek na vlasy, mlýnek na maso a další věci. Vydávám prostředky na úklid, protože o víkendu klienti uklízejí také chodby, schody a televizní místnosti. Občas řeším konflikty mezi klienty, většinou za pomoci dalších pracovníků (sociálních pracovníků a pracovníků příjmu). Konflikty vznikají proto, že mnozí z klientů žijí v pobytovém středisku delší dobu a často bývají způsobené i jejich odlišnými kulturními a sociálními zvyklostmi. Problémy vznikají mezi spolubydlicími, jindy kvůli neshodám na kuchyňkách. Někdy s klientem sociální pracovníci provedou pohovor, jindy ho přestěhujeme na jiný pokoj, v nejzávažnějších případech kontaktujeme policii. Navíc dělám i administrativní práci, která zahrnuje: zaevidování nově příchozích klientů nebo klientů po opětovném příchodu, zadání pokoje do počítače, sepsání záznamu o škodě v případě ztráty nebo poškození zapůjčených věcí klientovi, vypracování seznamu klientů, kteří mají nárok na hygienické potřeby před každým výdejem, zápis výdeje hygienických potřeb do výstrojních listů a zadání data výdeje do počítače. Zapisuji také výdej ošacení klientům, vybaviček pro novorozence a školních pomůcek dětem do výstrojních listů. Zakládám klientům výstrojní listy při narození dítěte a ukončuji vedení výstrojních listů při svévolném odchodu klientů nebo po ukončení azylového řízení a při odchodu do soukromí.





Vypracovávám i rozpisy úklidu společných prostor o víkendech, rozpisy na úklid všech kuchyněk na jeden měsíc dopředu, zapisuji výpůjčky věcí pořízených z Evropského uprchlického fondu. Občas také jezdím jako doprovod pro nového klienta, nebo naopak doprovázím klienta na letiště, když využije možnosti dobrovolného návratu domů. Jeden z mých kolegů se kromě běžné práce ubytovatele podílí také na volnočasových aktivitách dětí klientů - dvakrát týdně trénuje judo a v zimě s nimi jezdí lyžovat.

Práce ubytovatele je někdy nelehká, přesto se všichni snažíme být klientům oporou po celou dobu jejich pobytu v našem středisku a maximálně jim pomáhat.

IX. CO DĚLÁ PRACOVNÍK STÁLÉ SLUŽBY V ZAŘÍZENÍ PRO ZAJIŠTĚNÍ CIZINCŮ?

Jmenuji se Mirek a v následující řádcích Vám představím, co já a moji kolegové „děláme v práci“. Každý pracovník stálé služby (běžně také označován jako NON STOP) se v podstatě aktivně podílí na všech činnostech, které v zařízení pro zajištění cizinců (dále jen ZZC) probíhají.

V běžné pracovní době je mojí hlavní náplní koordinovat jednotlivé aktivity, informovat o dění ostatní pracovníky SUZ a také ostatní instituce, které zde působí. V mimopracovní době jsem zodpovědný za celkový chod ZZC. Musím tedy znát zákony, směrnice, interní předpisy, objektovou dokumentaci a ovládat PC a zabezpečovací techniku.

Při naší práci je nezbytná součinnost a spolupráce se všemi institucemi v ZZC, jedná se o policii, odbor azylové a migrační politiky, pracovníky zdravotnického zařízení MV a také neméně důležité zaměstnance bezpečnostní agentury, která působí uvnitř ZZC.

Naše práce je rozmanitá, klade vysoké nároky na psychickou odolnost. Musím být schopen předvídat chování u neznámého člověka, cizince, který se najednou ocitl v krizové situaci – byl zajištěn policií dle zákona o pobytu cizinců, převezený do neznámého prostředí (do našeho ZZC) a najednou stojí před Vámi. Klient je zpravidla v těchto okamžicích unavený, vylekaný, nemytý, bázlivý, hladový, vykořeněný a někdy i hodně nazlobený. Můj kontakt s klientem začíná právě při jeho příchodu do našeho ZZC.





Při našem prvním kontaktu a po mém představení se sdělím klientovi, že ho čeká přijímací procedura, a to osobní prohlídka prováděná uniformovanými policisty a nutná hygiena. Klient se musí vysprchovat, jeho osobní věci i on sám jsou prohlédnuty policií. Já po prohlídce sepiši všechny jeho věci a tyto na místě rozdělím – k vyprání, do holicích potřeb, do cenností, do osobního užívání. Je třeba všechno zapsat do formulářů a podepsat. Vydám klientovi předem připravené „erární“ prádlo, deku, polštář, povlečení, hygienické potřeby, osobní věci a ubytuji jej na izolačním pokoji. Většina příjmů se uskutečňuje v pozdních večerních hodinách, podrobná zdravotní prohlídka lékařem je prováděna druhý den.

