

VÝROČNÍ ZPRÁVA ZA ROK 2009

Správa uprchlických zařízení Ministerstva vnitra







Vážení přátelé,

tradičně k Vám přicházíme s výroční zprávou, jejímž prostřednictvím Vám nabízíme možnost získat stručné avšak podstatné a ucelené informace o činnosti Správy uprchlických zařízení MV ČR v uplynulém kalendářním roce.

Rok 2009 pro nás byl rokem zásadních změn. Na straně jedné jsme svou činnost – co se týče počtu azylových zařízení – utlumili, na straně druhé jsme však využili potenciál, který naše organizace má a nabízíme služby i v oblasti integrace cizinců.

Věřím, že jsme v prvním případě současně vytvořili podmínky pro cílenější a adresnější zaměření našich služeb a ve druhém případě jsme se stali nezanedbatelným článkem všech integračních aktivit.

V závěru výroční zprávy máte možnost se blíže seznámit s tím, co se skrývá pod názvy některých našich pracovních pozic.



I. Úvod	5
II. Významné události a aktivity SUZ	9
a) Přesídlovací programy	9
b) Centra na podporu integrace cizinců	10
c) ENARO	14
d) Erit Ukrajina	15
e) Projekty spolufinancované z fondů Evropské unie	15
1. Evropský uprchlický fond	15
2. Evropský návratový fond	17
3. Evropský fond pro integraci státních příslušníků třetích zemí	18
f) Projekt dobrovolných návratů	18
III. Spolupracující organizace a vztahy s veřejností	20
IV. Zaměstnanci SUZ a jejich vzdělávání	24
a) Zaměstnanci SUZ	24
b) Vzdělávání	26
V. Hospodaření SUZ	27
VI. Co dělá sociální pracovník?	32
VII. Co dělá pedagog volného času?	36



Rok 2009 byl pro zaměstnance Správy uprchlických zařízení Ministerstva vnitra České republiky (dále jen SUZ) velmi rušný a plný změn, jež se týkaly zejména zásadních zásahů do struktury zařízení provozovaných SUZ. Změny byly vyvolány především postupně se snižujícím počtem žadatelů o udělení mezinárodní ochrany (dále jen žadatelů), kteří přicházeli do České republiky. O mezinárodní ochranu v roce 2009 požádalo 1 258 osob, tedy o 25% méně než v roce 2008. Ze zmíněného důvodu přehodnocovali zaměstnanci SUZ ubytovací kapacity ve všech typech zařízení, která slouží

žadatelům (tato práce probíhala v první polovině roku). Výsledkem byla jedna z nejrozsáhlejších komplexních změn sítě zařízení SUZ.

Zcela novou činností pak bylo zřízení center na podporu integrace (dále jen centra) a jejich provozování. Centra byla zřízena v Pardubicích, Plzni, Zlíně a v Ostravě. Jedná se o pracoviště nabízející různé služby, které napomáhají integraci cizinců na území České republiky (podrobný popis činnosti center je uveden v kapitole II.b). Současně byl do organizační struktury SUZ zasazen nově zřízený odbor – odbor Centra na podporu integrace cizinců, jehož úkolem je činnosti center řídit.

V průběhu druhé poloviny roku 2009 došlo k následujícím zásadním změnám:

- a) Bylo uzavřeno pobytové a integrační středisko ve Stráži pod Ralskem k datu 30. 6. 2009. Adekvátní náhradou za integrační středisko ve Stráži pod Ralskem bylo nově zřízeno a k 15. 6. 2009 otevřeno integrační azylové středisko v České Lípě.
- b) Ze strany SUZ bylo ukončeno poskytování zdravotní péče v zařízeních pro zajištění cizinců. Zdravotnický personál a lékaři byli v rámci strukturálních změn zařazeni



k novému útvaru v rámci Ministerstva vnitra České republiky (dále MV), od 1. 9. 2009 tak spadají pod Zdravotnický ústav Ministerstva vnitra.

- c) Byl změněn charakter pobytového a integračního střediska v Zastávce. Zmíněné zařízení prošlo částečnou rekonstrukcí a bylo přetvořeno na přijímací středisko, jež nahrazuje přijímací středisko ve Vyšních Lhotách. Pobytové a integrační středisko v Zastávce bylo pro klienty uzavřeno k 20. 8. 2009, klienti integračního střediska byli přemístěni do nově vzniklého integračního azylového střediska v Brně – Židenicích (otevřeno od 1. 6. 2009). Přijímací středisko Zastávka bylo pro klienty zpřístupněno k 1. 11. 2009.
- d) K 30. 11. 2009 byl ukončen provoz přijímacího střediska ve Vyšních Lhotách, od této doby je v režimu konzervace.
- e) Ke změně došlo i ve středisku v Havířově, které od 15. 5. 2009 slouží pouze pro žadatele. Integrační azylové středisko bylo k tomuto datu zrušeno.
- f) Zařízení Velké Přílepy bylo na počátku roku 2009 v režimu konzervace, od 16.2.2009 bylo opětovně otevřeno a bylo v provozu až do konce roku 2009, a to pro zcela jinou skupinu cizinců než dříve. Byly zde zřízeny krátkodobé ubytovací kapacity pro cizince, kteří byli v rámci Projektu dobrovolných návratů repatriováni do země původu.

Příchody žadatelů do AZ
v roce 2009



■ Bělorusko 44 ■ Kazachstán 204 ■ Mongolsko 147 ■ Nigérie 35 ■ Rusko 54
■ Sýrie 45 ■ Turecko 70 ■ Ukrajina 176 ■ Vietnam 54 ■ Ostatní 304

Zajištění cizinci
v roce 2009



■ Bělorusko 19 ■ Čína 31 ■ Gruzie 114 ■ Moldavsko 60 ■ Mongolsko 70
■ Ngérie 20 ■ Rusko 139 ■ Ukrajina 367 ■ Vietnam 216 ■ Ostatní 154



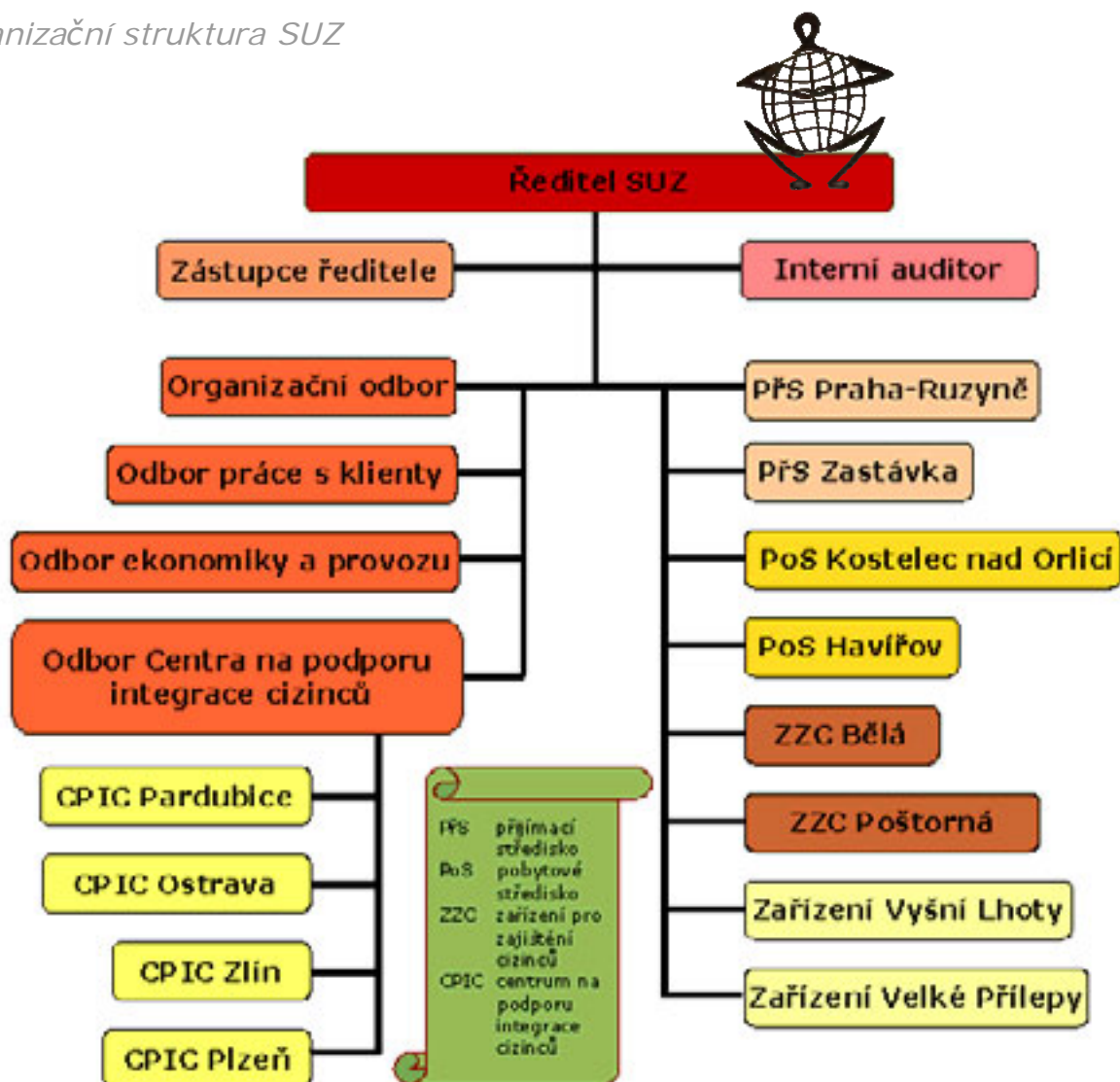
Veškeré tyto popsané změny v infrastruktuře zařízení spravovaných SUZ vedly k tomu, že k datu 31.12.2009 SUZ provozovala následující zařízení:

- 2 přijímací střediska v Praze – Ruzyni a Zastávce,
- 2 pobytová střediska v Kostelci nad Orlicí a Havířově,
- 2 zařízení pro zajištění cizinců v Bělé pod Bedězem a Poštorné,
- 4 integrační azylová střediska v Předlicích, Jaroměř, České Lípě a v Brně,
- 4 centra na podporu integrace cizinců v Plzni, Pardubicích, Ostravě a ve Zlíně,
- 2 zařízení v režimu konzervace ve Vyšních Lhotách a Velkých Přílepech.





Organizační struktura SUZ





Významné události a aktivity SUZ



V roce 2009 uskutečnila SUZ celou řadu projektů spolufinancovaných z evropských fondů, obnovila některé úspěšné aktivity z minulých let a pokračovala v dlouhodobých programech. Mezi nejvýznamnější patří pokračování přesídlovacího projektu, dále (jako každoročně již řadu let) proběhly stáže zaměstnanců SUZ v jiných zemích v rámci programu ENARO, SUZ pokračovala také ve spolupráci na projektu ERIT na Ukrajině.

Stěžejní aktivitou byly pro SUZ projekty, jenž byly spolufinancovány z finančních prostředků Evropské unie a díky nimž se podařilo zprovoznit centra na podporu integrace cizinců, zkvalitnit zázemí pro klienty nebo např. obnovit spolupráci s Divadlem Archa a zorganizovat Uprchlickou olympiádu.

Další z projektů, na kterém se SUZ aktivně podílela, byl Projekt dobrovolných návratů. SUZ v tomto případě poskytla pro ubytování cizinců zařízení Velké Přilepy.

a) přesídlovací programy

Přesídlování v roce 2009 navazuje na rok 2008, kdy byla přesídlena skupina 23 barmských uprchlíků z Malajsie následována v únoru roku 2009 skupinou dalších šestnácti barmských uprchlíků. Jednalo se o 4 rodiny, které byly po svém příjezdu ubytovány v integračním azylovém středisku ve Stráži pod Ralskem.



Zde jim bylo ve spolupráci s Farní charitou Česká Lípa poskytnuto nezbytné materiální vybavení. V zařízení byly azylantům poskytnuty sociální, poradenské a další



služby ze strany zaměstnanců SUZ, dále byl zajištěn tlumočnický a překladatelský servis včetně pomoci při jednání na úřadech. Byl zahájen intenzivní kurs českého jazyka a reálií. Děti začaly navštěvovat školy. Po uzavření zařízení ve Stráži pod Ralskem byla tato skupina přesídlenců přestěhována do nově zřízeného integračního azylového střediska v České Lípě. Do integračních bytů se rodiny stěhovaly na začátku listopadu 2009.

b) Centra na podporu integrace cizinců

Zřízení a zprovoznění center bylo spolufinancováno z Evropského fondu pro integraci státních příslušníků třetích zemí (EIF); pro zaměstnance SUZ představovalo naprosto novou činnost a zkušenost.

Centra byla pro klienty otevřena od 1. 7. 2009 v následujících krajských městech: v Pardubicích, Plzni, Zlíně a v Ostravě. SUZ se bude ucházet o možnost otevřít další centra i v následujících letech. Cílem je tak vytvořit novou síť center na území České republiky a pokrýt velkou část území, kde budou poskytovány služby v dané lokalitě žijícím cizincům a usnadnit jim přístup k relevantním informacím, a tím postupně odstraňovat závislost na zprostředkovatelích. Důležitou součástí činnosti všech center je participace na činnosti regionálních platform, ať už dříve existujících nebo (z iniciativy center) nově zřízených. V rámci platform se pravidelně scházejí zástupci všech institucí aktivních na poli integrace cizinců v regionu. Platformy tak přispívají ke zlepšení vzájemné komunikace mezi participujícími organizacemi a efektivnějšímu využití materiálních i finančních prostředků při práci jednotlivých subjektů. Aktivní spolupráce v rámci platformy tedy zásadním způsobem ovlivňuje jak tok informací nezbytných k realizaci cílů projektu, tak vzájemnou výměnu informací mezi hlavními partnery v regionu. Hlavními partnery v uplynulém roce byly:

centrum v Ostravě: Sdružení občanů zabývajících se emigranty,





centrum v Pardubicích: Foxconn CZ, První soukromá škola jazyků Chrudim, Vyšší odborná škola Pardubice, HR4U, Advokátní kancelář JUDr. Jaroslav Poláček a Mgr. Jan Poláček, Divadlo 29,

centrum v Plzni: Krajské centrum vzdělávání a Jazyková škola, Městské kulturní středisko Klatovy,

centrum ve Zlíně: Sdružení občanů zabývajících se emigranty, Universita Tomáše Bati ve Zlíně, Úřad práce ve Zlíně, Knihovna Kroměřížska.



Působnost center se neomezuje pouze na krajská města, ale svými aktivitami pokrývá území celého kraje. Veškeré služby jsou cizincům poskytovány zdarma. Jedná se zejména o následující:

1) poradenská a informační činnost – zaměstnanci center poskytují informace a napomáhají při zprostředkování kontaktů s úřady a dalšími organizacemi (pomoc při vyplňování formulářů, případně zajištění doprovodu na úřad), dále poskytují informace o nezbytných náležitostech pro pobyt na území ČR, o sociálním systému, o poskytované zdravotní péči a pojištění, o možnostech uplatnění na pracovním trhu, o systému školství a vzdělávání včetně možnosti rekvalifikace. Zaměstnanci center



pomáhají řešit aktuální životní události cizinců, jako např. narození dítěte, svatby. Tyto činnosti jsou poskytovány v krajských sídlech center a prostřednictvím terénní práce.



- 2) Právní poradenství – speciální druh poradenství zaměřený převážně na pomoc v oblasti cizinecké a vízové problematiky a pracovně – právních vztahů. Cizinci mají možnost se osobně objednat na konzultace s právníkem.
- 3) Jazykové vzdělávání - v centrech jsou organizovány dva typy kursů českého jazyka pro cizince, první tzv. základní kurs je určen pro cizince s minimální znalostí českého jazyka. Ti si v průběhu kursu osvojí základní pojmy a fráze. Kurs mohou cizinci navštěvovat také jen jednorázově. Cílem je usnadnit cizinci dorozumění se v nejzákladnějších situacích, jako je např. nákup v obchodě, návštěva lékaře, úřadu apod. Druhý tzv. intenzivní kurs je určen pro cizince s pokročilejší znalostí českého jazyka, lektor vede jednotlivé lekce tématicky. Absolvování dlouhodobého kursu umožňuje cizincům snadněji komunikovat ve složitějších situacích, např. u pracovního pohovoru, či může být nápomocen při přípravě na absolvování jazykové zkoušky.
- 4) Sociokulturní kursy – kursy, jež poskytují cizincům základní informace o České republice, zejména o sociálním, zdravotním a vzdělávacím systému, včetně informací o české historii, tradicích a svátcích. Cílem kursů je představit cizincům život v ČR a vyvrátit mylné představy cizinců. Dalším cílem je usnadnit komunikaci s úřady a zaměstnavateli. V rámci sociokulturních kursů si cizinci mohou na jednoduchých příkladech a modelových situacích osvojit, jak reagovat v každodenních situacích, jako je např. komunikace s místními lidmi, nakupování, cestování apod.
- 5) Internetové pracoviště a knihovna – zařízení slouží cizincům pro vyhledávání nabídek práce a získání bydlení. V případě potřeby zaměstnanci SUZ uživatelsky pomáhají s prací na počítači a orientací na internetu. V knihovně jsou cizincům k dispozici cizojazyčné noviny a časopisy.





V roce 2009 zrealizovali zaměstnanci center řadu aktivit pro majoritní společnost. Konaly se kulturní a sportovní akce, proběhly rovněž přednášky na vysokých školách, základních školách, magistrátech a také u zaměstnavatelů cizinců. Byla vyhlášena osvětová výtvarná a literární soutěž na téma „Můj kamarád cizinec“ a „Cizinec a my“. Ve Zlínském kraji proběhla kulturně – společenská akce „Poznejme třetí země“, která byla zaměřena převážně na představení tradic a kultury Mongolska

a ukázky tradiční hudby Ukrajiny. Pravidelné setkávání s majoritní společností představují akce „Pohádky Třetí země“, u kterých se návštěvníci setkávají v čajovně a čtou si pohádky a legendy různých zemí. Informace o všech aktivitách připravovaných centrem jsou průběžně zveřejňovány na internetových stránkách www.integracnicentra.cz.

Za šest měsíců svého působení vyhledalo služeb center celkem 1587 klientů. Nejvíce klientů navštívilo a využívalo centrum v Plzeňském kraji, kde SUZ navázala na centrum pro cizince, které zde předtím provozovalo město Plzeň. V ostatních krajích podobná centra neexistovala a bylo tedy nutné věnovat zvýšené úsilí informování o existenci center a nabídce jejich služeb.

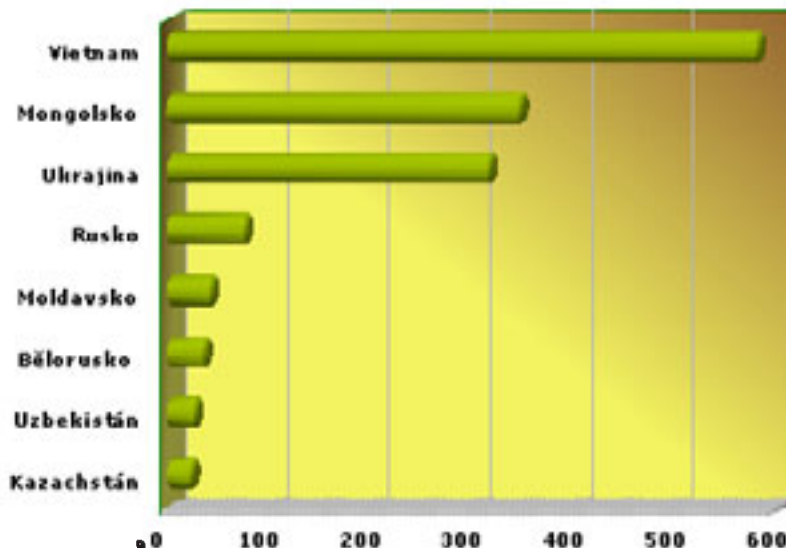
Návštěvnost center v roce 2009 (od 1. 7. 2009)

Moravskoslezský kraj	Pardubický kraj	Plzeňský kraj	Zlínský kraj
274 klientů	341 klientů	634 klientů	338 klientů

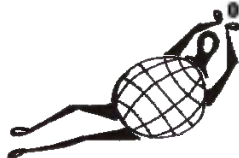


V každém kraji je trochu odlišné složení klientů, ve všech však patří mezi převažující národnosti vietnamská, mongolská a ukrajinská.

Z nabízených služeb měli klienti největší zájem o kursy českého jazyka, které v loňském roce navštěvovalo 56 % všech klientů. Z dotazníkového šetření provedeného koncem roku 2009 externí agenturou vyplynulo, že se službami center je spokojeno přes 90 % klientů.



Nejčastěji zastoupené národnosti klientů center



c) ENARO

Stejně jak je tomu již od roku 2002 tak i v roce 2009 byla SUZ zapojena do neformální sítě evropských organizací zajišťujících přijímání žadatelů ENARO (European Network of Asylum Reception Organisations).

V tomto roce se zúčastnili výměnné stáže 2 pracovníci SUZ, a to na Slovensko a do Velké Británie. SUZ přijala po jednom pracovníkovi z Velké Británie, Irsko a Španělska. Zprávy účastníků stáží jsou k dispozici na adrese www.enaro.eu.

Závěrečná konference účastníků stáží se tradičně uskutečnila v listopadu v Solenici a přinesla zpětnou vazbu od všech účastníků stáží napříč ENAREm.



d) Erit Ukrajina

Pracovníci SUZ v průběhu roku 2009 pokračovali v projektu sítě GDISC (General Directors Immigration Services Conference) - Capacity Building and Technical Support to Ukrainian Authorities to Effectively Respond to Irregular Transit-Migration (ERIT). Tento projekt je realizován od roku 2008 až do roku 2010 z podpory Evropské komise v rámci dotačního titulu AENEAS 2006. Zástupci SUZ proškolili pracovníky nově otevřeného detenčního centra Zhuravichi. Při této příležitosti byl zpracován návrh na technicko - bezpečnostní opatření, která by zde mohla být realizována. Doporučení byla formulována v souladu se standardem nastaveným v dalším novém detenčním zařízení Rozsudiv. V zařízeních Rozsudiv i Zhuravichi proběhly opakované návštěvy, v rámci kterých byli jejich zaměstnanci školeni v dalších tématech, zejména v oblasti bezpečnostních aspektů práce v uzavřeném zařízení s cizinci různých národností a monitoringu postupů. Školení se vztahovala k předcházejícím seminářům.

e) Projekty spolufinancované z fondů Evropské unie

SUZ v roce 2009 čerpala finanční prostředky obecného programu Solidarita a řízení migračních toků na osm dílčích projektů z následujících fondů Evropské unie:

1. Evropský uprchlický fond
2. Evropský návratový fond
3. Evropský fond pro integraci státních příslušníků třetích zemí

ad 1) Evropský uprchlický fond

V rámci tohoto fondu SUZ připravila v roce 2009 tři projekty, a to EUF 2008-15 Zkvalitnění materiálně technického





vybavení pobytových středisek. Tento projekt navazoval na obdobné projekty z minulých let, hlavním cílem bylo obnovit zastaralé vybavení ubytoven v pobytových střediscích v Kostelci a Haviřově. Z druhého projektu EUF 2008 17 Zlepšení podmínek ve střediscích prostřednictvím volnočasových aktivit byly realizovány nákupy nezbytného vybavení např. pro volnočasové dílny, tělocvičny, dětská centra. Dále byly z projektu hrazeny další aktivity např. Uprchlíká olympiáda, které se zúčastnili dospělí a dětští klienti, pracovníci



nevládních organizací, žáci a studenti z místních škol. Projekt umožnil financovat výuku českého jazyka pro žadatele v azylových zařízeních, činnosti nevládních organizací v azylových zařízeních, Dny otevřených dveří, spolupráci s divadlem Archa, které během roku 2009 navštívilo každé azylové zařízení a zrealizovalo zde tvůrčí divadelní a jiné workshopy. Zároveň byl vytvořen externím dodavatelem instruktážní film „Azylovými zařízeními krok za krokem“. Tento film slouží pro klienty k usnadnění orientace v zařízeních a je dostupný v řadě jazykových mutací.

Třetí projekt EUF 2008-19 Metodická a personální příprava přijímání přesídlovaných osob počítal s přiletem nové skupiny přesídlenců. I přes to, že se přesídlení v předpokládaném období nezrealizovalo, umožnil projekt vytvořit a rozpracovat dvě metodiky, a to vedení předodjezdových programů a vedení sociální práce s přesídlenými osobami po příjezdu



do ČR. Byl vytvořen film o realitách ČR a byly připraveny instruktážní materiály. Veškeré tyto výstupy budou použity při příjezdu další skupiny přesídlených osob.

ad 2) Evropský návratový fond

V rámci tohoto fondu SUZ uskutečnila v roce 2009 tři projekty, a to ENF 2008-1 Vytvoření koncepce návratového centra.

Výsledkem projektu je ucelená koncepce, která by ve své praktické podobě – otevřením návratového centra - měla zaštiťovat agendu dobrovolných návratů pro cizince s různým pobytovým statutem. Cílové skupině se dostanou důležité informace, motivace, asistence a další návazné služby (ubytování, právní, psychologické služby). Nezastupitelná by měla být role centra při asistenci s doklady a koordinaci návratu (samotný návrat a reintegrace v zemi návratu). Koncepce plánuje rozšiřování návratového centra, prohlubování spolupráce s nestátní sférou a postupný nárůst nabídky služeb o kontaktní místa.



ENF 2008–2 Návratový program pro žadatele o udělení mezinárodní ochrany, neúspěšné žadatele a držitele mezinárodní ochrany

Projekt umožnil financovat cizincům dobrovolný, bezpečný a důstojný návrat do své země původu nebo bezpečné třetí země. Celkem této možnosti využilo 110 osob, některým byly uhrazeny přímé cestovní náklady, příspěvek na cestu v zemi návratu, startovné, náklady na zajištění náhradních cestovních dokladů.

Třetím projektem byl ENF 2008-3 Analýza možných forem pobídek a jejich potencionální efektivity pro navracející se osoby se specifickým zaměřením na vybrané destinace.

V rámci tohoto projektu byl proveden průzkum současné situace v oblasti reintegračních pobídek, sběr dat o reintegračních aktivitách organizací v zemích EU a cílových zemích; dále pak dotazníkové průzkumy mezi žadateli a cizinci a následné zpracování analýzy, jejíž výsledky jsou základem pro budoucí jednotný postup v oblasti reintegračních pobídek pro cizince. Výsledky projektu napověděly o vhodných formách pobídek



a motivace cizinců při zajišťování jejich návratu. Mimo jiné bylo také zjištěno, že nejefektivnější ze současně používaných postupů je nepeněžní podpora podnikání, případně pomoc při získání dalšího vzdělání či rekvalifikace v zemi původu.

ad 3) Evropský fond pro integraci státních příslušníků třetích zemí

Podrobný popis činností spolufinancovaných z fondů EIF 2008-2 Zřízení a provoz center na podporu integrace cizinců I. a EIF 2008-15 Zřízení a provoz center na podporu integrace cizinců II. je v kapitole II. b).



f) Projekt dobrovolných návratů

Projekt dobrovolných návratů (dále jen projekt) byl realizován na základě usnesení vlády ČR č. 171 ze dne 9. 2. 2009 a 588/2009 ze dne 5. 5. 2009. Dne 6. 2. 2009 bylo otevřeno pro cizince zařízení Velké Přílepy s kapacitou 100 lůžek.

Projekt byl rozdělen do dvou fází:

- I. etapa probíhala v období 16. 2. – 9. 8.2009, kdy bylo zařízení otevřeno pro cizince s platným pracovním povolením, kteří ztratili zaměstnání,
- II. etapa probíhala v období 10. 8. – 31. 12. 2009 a nabízela možnost návratu do země původu kromě původní kategorie i cizincům pobývajícím na území ČR nelegálně.

Celý projekt koordinoval odbor azylové a migrační politiky, na jeho realizaci se spolu se SUZ podílely i další instituce, a to zejména Služba cizinecké policie, která prováděla registraci zájemců z řad cizinců, a Mezinárodní organizace pro migraci (IOM), která zajišťovala nákup letenek, asistenci při dopravě do cílové země a výplatu kapesného pro cizince. SUZ zajišťovala zaregistrovaným cizincům ubytování do doby odletu, v den odletu dopravu na letiště a v I. fázi projektu i stravování formou stravenek.



V období do 31. 12. 2009, kdy byl uvedený projekt ukončen, bylo v zařízení ubytováno celkem 2 155 cizinců z 24 zemí. Největší podíl tvořili cizinci z Mongolska (1 349 osob, tj. 63%). V obou fázích programu ze zařízení Velké Přílepy odešli všichni ubytovaní cizinci, z toho 2 153 odletělo do země původu, jeden cizinec odmítl návrat a byly mu ukončeny ubytovací služby a jeden cizinec byl zaregistrován neoprávněně a vyřazen z projektu.





III. Spolupracující organizace a vztahy s veřejností

V roce 2009 pokračovala dlouholetá spolupráce s nevládním sektorem, která byla zaměřena hlavně na volnočasové aktivity a provoz humanitárních skladů šatstva.

Mezi naše nejvýznamnější partnery z nevládního sektoru jistě patří zejména Sdružení občanů zabývajících se emigranty (SOZE), které v našich zařízeních organizovalo výtvarné a hudební aktivity, hry pro děti a také řadu sportovních turnajů. Výtvarné a sportovní činnosti nabízela i Organizace pro pomoc uprchlíkům (OPU).

Dále pokračovala mnoholetá spolupráce s charitou, a to např. s Arcidiecézní charitou Praha, která poskytovala své služby dospělým klientům v PřS Ruzyně, dále Farní charita Česká Lípa, která vedla dílny ručních prací v ZZC Bělá – Jezová, s Diecézní charitou Brno, která provozovala šicí a hudební dílnu v zařízení v Zastávce u Brna, s Diecézní charitou Hradec Králové v PoS Kostelec nad Orlicí a Charitou sv. Alexandra v PrS Vyšní Lhoty, kde provozovaly řezbářské, šicí a hudební dílny.

V roce 2009 pokračovaly volnočasové aktivity nabízené klientům dobrovolníky Farnosti sv. Terezičky v ZZC Bělá – Jezová.

Ve většině pobytových a přijímacích střediscích byly klientům k dispozici humanitární sklady šatstva, které provozovaly jednotlivé charity. Celkem bylo vydáno 13 910 kusů šatstva.

Potřebné duchovní služby v ZZC byly poskytovány především pravoslavnými kněžími.

Podrobný přehled spolupracujících nevládních organizací v jednotlivých zařízeních je uveden v tabulce.



Středisko	Nezisková organizace	Volnočasové aktivity	Šicí dílna	Řezbářská dílna	Hudební dílna	Humanitární sklad šatstva	Směna peněz a drobné nákupy	Činnost dramatického kroužku	Dobrovolnická činnost
Zařízení pro zajištění cizinců Poštorná	Diecézní charita Brno	-	-	-	-	X	-	-	-
Zařízení pro zajištění cizinců Bělá pod Bezdězem	Farní charita Česká Lípa	X	-	-	-	X	-	-	-
	Organizace pro pomoc uprchlíkům Praha	-	-	-	-	-	-	-	X
	Diakonie Českobratrské církve evangelické Praha	X	-	-	-	-	-	-	-
Přijímací středisko Praha - Ruzyně	Archiepiscopální charita Praha	X	-	-	-	X	X	-	-
Pobytové/Přijímací středisko Zastávka	Diecézní charita Brno	-	-	-	X	X	-	X	-
	Sdružení občanů zabývajících se emigranty Brno	X	-	-	-	-	-	-	-
Pobytové středisko Kostelec nad Orlicí	Oblastní charita Ústí nad Orlicí	-	-	-	-	X	-	-	-
	Diecézní charita Hradec Králové	-	X	X	X	-	-	-	-
Pobytové středisko Havířov	Sdružení občanů zabývajících se emigranty Brno	X	-	-	-	-	-	-	-

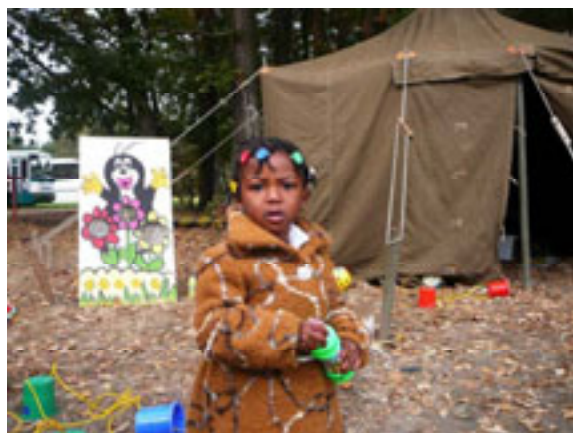
Kromě neziskových organizací SUZ spolupracovala s místní samosprávou v jednotlivých regionech, kde se nachází její zařízení, a to formou pravidelných pracovních setkání. Se základními a středními školami se rozvíjela spolupráce pomocí společných aktivit studentů s klienty SUZ. Dále organizovali zaměstnanci SUZ řadu exkurzí a přednášek pro zájemce z řad žáků, studentů a dalších z řad veřejnosti.

O dění a činnostech v azylových zařízeních a v jednotlivých centrech informovala SUZ na svých webových stránkách www.suz.cz a www.integracnicentra.cz. Pravidelně vycházely články v tisku přinášející aktuální informace o dění v zařízeních SUZ.



Radio Wave Českého rozhlasu vysílalo několikahodinový přímý přenos přibližující život v PoS v Kostelci nad Orlicí.







IV. Zaměstnanci SUZ a jejich vzdělávání



a) zaměstnanci SUZ

Členění podle věku a pohlaví

Věk	Muži	Ženy	Celkem	%
Do 20 let	0	0	0	0
21–30 let	15	38	53	15,01
31–40 let	39	56	95	26,91
41–50 let	29	58	87	24,65
51–60 let	52	45	97	27,48
61 let a více	15	6	21	5,95
Celkem	150	203	353	100,00%
%	42,49	57,51	100	

Celkový údaj o vzniku a skončení pracovních poměrů

	Počet
Nástupy	81
Odchody	25

Průměrná hrubá mzda

Kč	22 800,00
-----------	-----------

Délka pracovního poměru

Doba trvání	Počet	%
Do 5 let	188	53,26
Do 10 let	86	24,36
Do 15 let	36	10,2
Do 20 let	39	11,05
Nad 20 let	4	1,13



Nejvyšší dosažená vzdělání

Dosažené vzdělání	Muži	Ženy	Celkem	%
Základní	1	13	14	3,97
Vyučen	0	4	4	1,13
Střední odborné	46	41	87	24,65
Úplné střední	6	10	16	4,53
Úplné střední odborné	45	80	125	35,41
Vyšší odborné	5	8	13	3,68
Vysokoškolské	47	47	94	26,63
Celkem	150	203	353	100

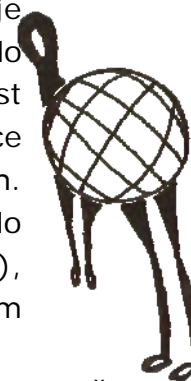
Dělení podle jednotlivých profesí

Pracovní profese		Počet zam.
Manažerské pozice	ředitel, zástupce, vedoucí odborů, vedoucí oddělení	32
Administrativa	archív, asistentky, správci IT, personalisté, řidiči, referent státní správy a další	42
Pomáhající profese	sociální pracovník, pracovník sociální péče, pedagog volného času, vychovatel, organizační pracovník apod.	114
Technické profese	domovník, instalatér, kuchaři, provozáři, elektrikáři, truhláři, uklízečky apod.	129
Ekonomičtí pracovníci	kontrolor, účetní, rozpočtáři, finanční a investiční referenti, mzdové účetní, pokladní	36
Celkem		353



b) vzdělávání

SUZ organizovala kurzy, školení a pracovní stáže zejména pro zaměstnance z přijímacích a pobytových středisek a zařízení pro zajištění cizinců. Mimořádná pozornost je věnována těm, kteří přicházejí s klienty denně do osobního kontaktu. Odpovídající poměrná část vzdělávacích akcí je připravována pro zaměstnance na administrativních či obslužných pracovních pozicích. Na základě plánu vzdělávání pro rok 2009 se uskutečnilo celkem 50 vzdělávacích akcí (o 5 více než v roce 2008), kterých se zúčastnilo 612 osob (o 26 méně než v loňském roce).



Ze všech vzdělávacích akcí si jistě zaslouží zmínit např. pokračování několikaleté spolupráce s Vězeňskou službou ČR, která pro nás realizuje školení – Rozpoznání agresivních tendencí a postojů. Dále byli naši zaměstnanci pracující v pomáhajících profesích školeni v oblasti prevence drogových závislostí, byly zrealizovány přednášky o zemích původu klientů (Ukrajina, Rusko) a o interkulturní komunikaci, dále proběhl kurz poskytnutí krizové intervence, úvod do psychopatologie, kurz prevence obchodování s lidmi a opět probíhal velmi oblíbený kurz Zvládání obtížných situací při spolupráci s klientem, který byl rozšířen na tři stupně.

Technický personál si své odborné znalosti doplňoval v předepsaných kurzech a na školeních.

Členové středního a vrcholového managementu vybraných zařízení SUZ si v roce 2009 mohli vybrat externí vzdělávací akci v souladu se svými manažerskými potřebami, na jejíž úhradu přispěla SUZ stanovenou částkou.

Celkové náklady vynaložené na vzdělávání v roce 2009 dosáhly částky 727 616,- Kč, tj. cca 825,- Kč na jednoho zaměstnance SUZ.



V. Hospodaření SUZ

SUZ vynaložila v roce 2009 na zabezpečení svých činností finanční prostředky v celkové výši 314 381 tis. Kč. Tato částka zahrnuje provozní výdaje (ostatní běžné výdaje, mzdové výdaje a FKSP) a investiční výdaje, prostředky vynaložené na realizaci projektů spolufinancovaných z prostředků EU a prostředky z kapitoly Všeobecná pokladní správa vynaložené na realizaci Projektu dobrovolné návraty.

	Běžný chod	Projekty EU		VPS - Velké Přílepy	Celkem
		SUZ	EU		
Provozní výdaje (běžné výdaje, mzdy a FKSP)	283 729,00	2 344,00	9 509,10	4 329,00	299 911,10
Investiční výdaje	13 018,80	1 426,80	24,20	0,00	14 469,80
Celkem	296 747,80	3 770,80	9 533,30	4 329,00	314 380,90

Na svůj běžný chod, tedy služby poskytované žadatelům o udělení mezinárodní ochrany, zajištěným a ubytovaným cizincům a azylantům (ubytování, strava, kapesné a další služby) a dále např. energie, platby za zajištění ostrahy v zařízeních, nájmy apod. (včetně mezd vyplacených svým zaměstnancům a s nimi spojených odvodů a FKSP) SUZ v roce 2009 vynaložila v rámci provozních výdajů 283 729 tis. Kč, v následujícím členění dle zařízení SUZ.



Provozní výdaje (v tis. Kč) za rok 2009

Odbor (zařízení) vč. OAMP	Ostatní běžné výdaje	Mzdy a povinné odvody (vč. FKSP)	CELKEM skutečnost
SUZ Praha (vč. zařízení Červený Újezd a dislokovaných pracovišť OAMP mimo zařízení SUZ)	74 187,40	33 389,20	107 576,60
Centra pro podporu integrace cizinců (CPIC)		4 007,80	4 007,80
Přijímací středisko Praha - Ruzyně	9 489,90	5 928,10	15 418,00
Zařízení Vyšší Lhoty	8 227,40	17 992,90	26 220,30
Pobytové středisko Kostelec nad Orlicí	13 754,20	14 973,70	28 727,90
Přijímací středisko Zastávka	15 664,80	17 109,50	32 774,30
Pobytové středisko Havířov	5 629,50	7 619,20	13 248,70
Pobytové a integrační středisko Stráž pod Ralskem (do 30.6.2009)	347,20	3 179,70	3 526,90
Zařízení Velké Přílepy (mimo Projekt dobrovolné návraty)	268,20	83,20	351,40
Zařízení pro zajištění cizinců Bělá	12 158,90	22 369,30	34 528,20
Zařízení pro zajištění cizinců Poštorná	5 746,50	11 602,40	17 348,90
CELKEM	145 474,00	138 255,00	283 729,00

A dále pak investiční výdaje, které byly vynaloženy v rámci programů reprodukce majetku, v celkové výši 13 018,80 tis. Kč a uvádíme je rovněž v členění zařízení SUZ.



Výdaje na financování programů reprodukce majetku (v tis. Kč)

Odbor (zařízení)	Kapitálové výdaje z rozpočtu SUZ rok 2009
SUZ (výdaje pro celou organizaci - servery, služební dopravní prostředky, regulace odběru elektrické energie)	3 169,80
Pobytové středisko Kostelec nad Orlicí	133,20
Přijímací středisko Zastávka	9 048,90
Zařízení pro zajištění cizinců Bělá	547,60
Zařízení pro zajištění cizinců Poštorná	119,30
CELKEM	13 018,80

V roce 2009 SUZ realizovala celkem osm projektů spolufinancovaných z fondů EU, konkrétně:

- a) tři projekty spolufinancované z Evropského uprchlického fondu (EUF),
- b) tři projekty spolufinancované z Evropského návratového fondu (ENF),
- c) dva projekty spolufinancované z Evropského fondu pro integraci státních příslušníků třetích zemí (EIF),

příčemž na realizaci těchto projektů vynaložila celkem 13 304,10 tis. Kč v následujícím členění:



Projekty spolufinancované z EUF, ENF a EIF (v tis. Kč) v roce 2009

Označení a název projektu - provozní výdaje	Podíl financování z prostředků EU	Podíl financování z rozpočtu SUZ	CELKEM skutečnost
EUF 2008-15 Zkvalitnění materiálně technického vybavení pobytových středisek - pokračování	1 670,10	556,70	2 226,80
EUF 2008-17 Zlepšení podmínek ve střediscích prostřednictvím volnočasových aktivit	1 093,60	364,60	1 458,20
EUF 2008-19 Metodická a personální příprava přijímání přesídlovaných osob	311,90	104,00	415,90
EIF 2007-02 Zřízení a provoz center na podporu integrace cizinců I. (Plzeňský a Pardubický kraj)	2 765,80	488,20	3 254,00
EIF 2008-15 Zřízení a provoz center na podporu integrace cizinců II. (Moravskoslezský a Zlínský kraj)	2 500,60	441,40	2 942,00
ENF 2008-01 Vytvoření koncepce návratového centra	226,30	75,40	301,70
ENF 2008-02 Návratový program pro žadatele o udělení mezinárodní ochrany, neúspěšné žadatele a držitele mezinárodní ochrany	616,80	205,60	822,40
ENF 2008-03 Analýza možných forem pobídek a jejich potenciální efektivity pro navracející se osoby se specifickým zaměřením na vybrané cílové destinace	324,00	108,10	432,10
CELKEM	9 509,10	2 344,00	11 853,10
Označení a název projektu - výdaje programového financování	Podíl financování z prostředků EU	Podíl financování z rozpočtu SUZ	CELKEM skutečnost
EIF 2007-02 Zřízení a provoz center na podporu integrace cizinců I. (Plzeňský a Pardubický kraj)	12,10	713,40	725,50
EIF 2008-15 Zřízení a provoz center na podporu integrace cizinců II. (Moravskoslezský a Zlínský kraj)	12,10	713,40	725,50
CELKEM	24,20	1 426,80	1 451,00



V roce 2009 dále obdržela SUZ do svého rozpočtu finanční prostředky z kapitoly Všeobecná pokladní správa v celkové výši 7 000 tis. Kč na základě usnesení vlády ČR ze dne 9. 2. 2009 č. 171 k zajištění bezpečnostní situace ČR v souvislosti s propouštěním zahraničních pracovníků v důsledku hospodářské krize a k zajištění ubytování pro cizince před jejich vycestováním (projekt Dobrovolné návraty II). Na realizaci Projektu dobrovolných návratů bylo SUZ z výše uvedených prostředků vynaloženo celkem 4 328 963,74 Kč.

V rámci ostatních běžných výdajů byly v roce 2009 rovněž vyplaceny obcím, na jejichž území jsou umístěna azylová zařízení, příspěvky dle § 84 zákona č. 325/1999 Sb., o azylu v platném znění. Celkem bylo obcím vyplaceno v roce 2009 1 760 464,- Kč.



***V další části se Vám
představí Katka
s Tomášem a seznámí
Vás se svou profesí...***



VI. Co dělá sociální pracovník?

Jmenuji se Katka a pracuji řadu let jako sociální pracovník v azylovém zařízení. Ráda bych Vám představila svoji práci.

Je to práce nelehká, leč velmi rozmanitá a určitě i užitečná.

V azylovém zařízení pracuji s týmem lidí, kteří také nějakým způsobem zasahují do života klientů, jsou to hlavně pracovníci stálé služby (řečený „non stop“), ubytovatelé, pedagogové volného času a vychovatelé. Naše práce klade nároky na odpovědnost a vyžaduje odbornou kvalifikaci, tzn., musíme mít adekvátní vysokoškolské vzdělání, musíme se umět domluvit cizími jazyky, v posledních letech se jedná hlavně o ruský jazyk.

A nyní bych Vám ráda představila konkrétní činnosti, které jsou mojí pracovní náplní.



Jakmile přijde do našeho zařízení nový klient, zjistím, jakou řečí je schopen se dorozumět, a případně zajistím tlumočnicka. Poté jej pozvu na vstupní pohovor (vstupní pohovor vůbec neřeší důvody podání žádosti o mezinárodní ochranu, tuto část plně a bezvýhradně zabezpečuje odbor azylové a migrační politiky). Tento pohovor se skládá z několika částí; první je, že klientovi pustím instruktážní film Azylovými zařízeními krok za krokem, který ukazuje a hlavně napomáhá v orientaci v novém prostředí. Informuje ho o tom, jaká azylová zařízení v ČR jsou, jaké služby může ve středisku využívat, na koho se může obrátit s dotazy a problémy a také jaká má práva a povinnosti v České republice. Dále se dozví o rozdílu působnosti SUZ, odboru azylové a migrační politiky, cizinecké policie a zdravotnického zařízení MV.

Po zhlédnutí filmu vedu s klientem rozhovor, jehož cílem je převážně zopakovat nejdůležitější údaje pro jeho pobyt v zařízení, neméně důležité je získat od klienta informace o jeho situaci a poměrech „tzv. sociální anamnéza“, tj. zda má v ČR nebo v zahraničí příbuzné a děti, jaké má vzdělání, jakými hovoří jazyky, jaké je jeho vyznání, zda má zdravotní či jiné závažné potíže. Samozřejmě klient mi může klást během rozhovoru otázky a po celou dobu se přesvědčuji, že



všemu rozumí. Další informace, kterou klient ode mne vždy uslyší, je možnost zprostředkování psychologické péče. Tuto službu nabízíme, jelikož jsme si vědomi, že klienti, kteří k nám přicházejí, jsou často pod velkým tlakem, přináší si traumatizující zážitky, které je donutily opustit svůj domov nebo se kterými se během svého putování do České republiky setkali. Proto je nutné, aby jim v tomto směru v případě potřeby



pomohl a odlehčil odborník. Výstupem psychologa je v takovémto případě zpráva a doporučení, jak s klientem nadále pracovat. Pokud po vstupním pohovoru zjistím, že se klient stal při cestě ze země původu obětí ilegální migrace či obchodování s lidmi, kontaktuji příslušné organizace. Na závěr klient ode mne obdrží vytištěné materiály nezbytné pro pobyt v zařízení a důležité kontakty na nevládní sektor, informace o dobrovolných návratech a řadu dalších. Tyto materiály máme k dispozici v řadě jazykových mutací a je na jeho dobrovolném rozhodnutí, zda mne či kolegy bude kontaktovat v budoucnu či nikoliv. Ukončení vstupního pohovoru je také pro mne okamžik, kdy zakládám osobní spis klienta, do kterého zapisuji průběžně veškeré nezbytné údaje.

Tento spis často obsahuje osobní údaje a citlivá data, takže je samozřejmostí, že zůstávají pouze v rukou sociálních pracovníků a že klient s jeho vedením souhlasí.



Spektrum mých činností je velmi rozsáhlé a málokdy si mohu naplánovat, co budu dělat a řešit následující den. V každém okamžiku musím být schopna reagovat na novou situaci a umět si poradit.

V přijímacím středisku se snažíme rozpoznat, jaké potíže může klient mít, poskytnout mu dostatečnou asistenci, aby se zorientoval v novém prostředí ještě dříve, než je přemístěn do pobytového střediska.

V pobytovém středisku klient stráví většinou delší dobu (pokud si nezvolí možnost bydlet mimo středisko) a proto je moje další práce zde kontinuální i díky získání potřebné důvěry klientů.

Zde si klienti nevybírají, s kým mohou bydlet na pokojí, musí respektovat ubytovací řád, nemají příliš soukromí a hlavně velmi často mají nejasnou představu o své budoucnosti.



Tyto všechny faktory mohou vést k občasným nedorozuměním mezi spolubydlíci, které jsou způsobené odlišným původem, kulturními a sociálními zvyklostmi. Někteří klienti mají problém i s užíváním alkoholu a znepríjemňují tím život okolním spolubydlícím. A pak je na nás, abychom situaci zvládli a podařilo se nám obnovit klidnou atmosféru. Někdy stačí pouze pohovor, který ujasní situaci a vysvětlí pravidla, nebo stačí ubytovat klienta na jiném pokoji, jindy se musí přistoupit na změnu pravidel užívání společných prostor, jako je televizní nebo internetová místnost. V horším případě, kdy např. dojde k napadení mezi klienty, musím zvážit podání podnětu pro zahájení přestupkového řízení a v opravdu závažných případech musím kontaktovat policii.

V azylovém zařízení pracuji jak s jednotlivci, tak s rodinami. Při práci s rodinami je nejčastějším bodem našich společných pohovorů hlavně výchova dětí (velmi často se liší kulturní a společenské pojetí výchovy). Jedná se hlavně o otázky týkající se povinné školní docházky, nutného dozoru nad konáním dětí v zařízení. Moje další činnost směřuje vůči nově narozeným dětem, kdy maminkám pomáhám s vyřízením nezbytné administrativy.

Na závěr mi dovolu krátké shrnutí, co považuji za nejdůležitější ve své profesi. Jistě sem patří být oporou klientovi při jeho aklimatizaci v novém prostředí, sociální pracovník se stává jeho průvodcem, být klientovi k dispozici při jeho zásadních rozhodnutích, jakými je např. rozhodnutí o dobrovolném návratu do země původu nebo pomoc se všemi činnostmi, které následují po udělení azylu – jedná se hlavně o pomoc při zajištění ubytování v integračním azylovém středisku, vyplacení zákonných dávek, vyřízení dokladů a nahlášení na potřebných úřadech.



VII. Co dělá pedagog volného času?



Rád bych Vám představil, kde pracuji a co je náplní mojí práce. Jmenuji se Tomáš a jsem pedagog volného času v zařízení pro zajištění cizinců (dále jen ZZC). O volný čas klientů se starám spolu s dalšími 4 kolegyněmi. Každý z nás má na starosti určitou aktivitu, ty se ale každý den mění. V zařízení, kde pracuji, jsou umístováni cizinci, kteří porušili zákon o pobytu cizinců, a to jak samostatné osoby, tak i rodiny s dětmi. Tomu musíme s mými kolegy přizpůsobit naše aktivity. Cizinci nemohou naše zařízení volně opouštět, proto je nabídce trávení volného času (kterého je více než dost) věnována mimořádná pozornost. Uvědomujeme si, že klienti, kteří mají omezený pohyb, potřebují věnovat čas něčemu smysluplnému. Proto jsou v ZZC k dispozici hřiště, výtvarné dílny a knihovny, kde se cizincům věnujeme.



Nejčastější aktivitou, o kterou projevují klienti zájem, je jakýkoliv sport. Sportujeme během celého roku, pro klienty často pořádáme turnaje, nejoblíbenější je stolní tenis. Pro sportovní aktivity máme k dispozici tělocvičnu, venkovní multifunkční hřiště i posilovnu. Všechny tyto prostory mohou klienti navštěvovat v omezeném počtu a vždy s naším dohledem. Vždy jsou odděleni ženy a muži. Posilovna je vybudována v budově, kde jsou ubytováni muži. Jejich zájem o sport je obecně větší, nicméně ženy mají také možnost



si zasportovat – vždy v určený čas - v tělocvičně, na hřišti nebo v posilovně. V budově, kde jsou ubytovány ženy a rodiny s dětmi, je zřízena výtvarná a keramická dílna. Tady mají naši klienti možnost vyzkoušet si různé výtvarné techniky včetně práce na hrnčířském kruhu. V každé budově je pro klienty zřízena herna. Ta je vždy vybavena podle aktuálního složení klientů. Zde si mohou v průběhu celého dne zahrát stolní hry, probíhá zde výuka českého jazyka, probíhají zde další různorodé aktivity - mohou hrát stolní fotbal, šipky a stolní tenis. Ženy tu mohou pod naším vedením cvičit. Další a velmi oblíbený způsob trávení volného času pro klienty všech národností je nabídka projekce filmů a také knihovna, která nabízí k zapůjčení cizojazyčnou literaturu; nejoblíbenější je denní tisk. Ten nakupujeme vždy podle aktuálního jazykového složení klientů. Klienti, kteří hrají na nějaký hudební nástroj, mohou navštěvovat i hudební dílnu.



