

VÝROČNÍ ZPRÁVA ZA ROK 2007

SPRÁVA UPRCHLICKÝCH ZAŘÍZENÍ MINISTERSTVA VNITRA



Základní údaje o Správě uprchlických zařízení

1.1. Základní údaje.....	3
1.2. Zřízení Správy uprchlických zařízení	3
1.3. Organizační struktura	3
2. <u>Úvod</u>	5
2.1. Změny ubytovacích kapacit	6
2.2. Novelizace zákona o azylu a zákona o pobytu cizinců.....	8
2.3. Personální a organizační změny	8
3. <u>Činnost Správy uprchlických zařízení</u>	9
3.1. Azylová zařízení	9
3.1.1. Příjímací střediska	9
3.1.2. Pobytová střediska	10
3.1.3. Integrovaná azylová zařízení	10
3.2. Zařízení pro zajištění cizinců	11
3.3. Statistiky	12
3.3.1. Azylová zařízení.....	12
3.3.2. Zařízení pro zajištění cizinců.....	14
3.4. Poskytované služby v zařízeních Správy uprchlických zařízení.....	15
3.4.1. Sociální práce a služby v zařízeních Správy uprchlických zařízení	15
3.4.2. Volnočasové aktivity.....	17
3.5. Repatriace	19
3.5.1. Statistiky	19
3.5.2. Reintegrační příspěvek a reintegrační služby v zemích původu	20
3.5.3. Finance	20
3.6. Evropský uprchlický fond	21
4. <u>Zaměstnanci Správy uprchlických zařízení</u>	22
5. <u>Vnější vztahy Správy uprchlických zařízení</u>	23
5.1. Spolupráce s územní samosprávou, akce pro veřejnost	23
5.2. Studentské praxe	24
5.3. Spolupráce s nevládními organizacemi	24
5.4. Spolupráce se zahraničními partnery	26
6. <u>Hospodaření Správy uprchlických zařízení</u>	27
6.1. Základní údaje o majetku, se kterým Správa uprchlických zařízení hospodaří.....	27
6.2. Rozpočet příjmů a výdajů	27
6.2.1. Příjmy	27
6.2.2. Výdaje	27
6.3. Rozpočtová opatření provedená u rozepsaných závazných ukazatelů ...	29
6.4. Vyhodnocení příjmů	30
6.5. Příjmy mimorozpočtových fondů a účtů a jejich použití	30
6.6. Čerpání mzdových prostředků	31
6.7. Výdaje účelově určené na financování programů reprodukce majetku vedených v informačním systému programového financování	33
6.8. Dotace a návratná finanční výpomoc	37
6.9. Údaje o čerpání finančních prostředků na projekty spolufinancované	

z rozpočtu Evropské unie	37
6.10. Výdaje na účasti na mezinárodních konferencích, jejich pořádání, náklady na zahraniční služební cesty	38
6.11. Údaje o převodu úspor rozpočtových prostředků do rezervního fondu a údaje o prostředcích převedených do rezervního fondu v minulých letech a jejich použití v roce 2007	40

1. Základní údaje o Správě uprchlických zařízení

1.1. Základní údaje

sídlo organizace

Správa uprchlických zařízení Ministerstva vnitra ČR
Lhotecká 7
142 00 Praha 4

telefon: 974 827 117

fax: 974 827 280

identifikační číslo (IČ)

60498021

poštovní adresa

Správa uprchlických zařízení Ministerstva vnitra ČR
poštovní schránka 21/UT
170 34 Praha 7

1.2. Zřízení Správy uprchlických zařízení

Azylová problematika se v tehdejší Československu objevila jako zcela nová, neznámá oblast po roce 1989. Od roku 1990 spadají záležitosti týkající se žadatelů (dříve také uprchlíků, žadatelů o azyl) do kompetence ministerstva vnitra na základě předpokladu, že tato problematika se přímo týká oblasti zabezpečení vnitřního pořádku a bezpečnosti státu. Postupně byla přebudována infrastruktura azylových zařízení a také infrastruktura zařízení pro zajištění cizinců.

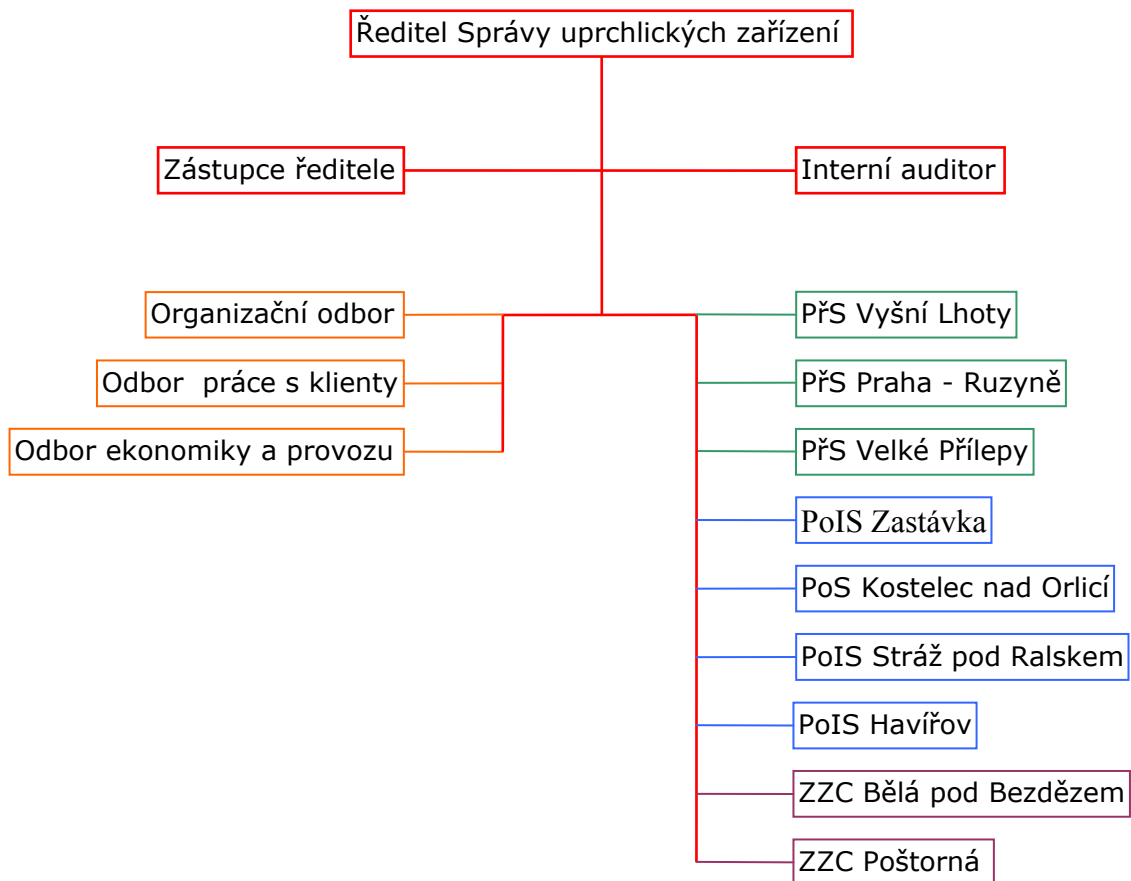
SUZ byla zřízena 1. ledna 1996 jako rozpočtová organizace Ministerstva vnitra České republiky. Vznikala rozdělením tehdejšího odboru pro uprchlíky proto, aby byl oddělen výkon státní správy v oblasti azylové procedury od zabezpečování služeb žadatelům. V roce 2001 změnou zákona o majetku České republiky (z.č. 219/2000 Sb.) došlo ke změně zřizovací listiny (dodatek č. 4) a SUZ se stala organizační složkou státu.

1.3. Organizační struktura

Organizační struktura SUZ je budována tak, aby tato instituce byla schopna pružně a operativně reagovat na změny ve vývoji azylové migrace. Cílem je poskytovat služby odpovídajícím způsobem aktuálnímu počtu žadatelů a cizincům umístěným v zařízeních pro zajištění cizinců.

SUZ je organizačně zařazena v úseku náměstka ministra vnitra pro vnitřní bezpečnost. V čele SUZ stojí ředitel, v době jeho nepřítomnosti jej zastupuje zástupce ředitele. SUZ se člení na odbory. V sídle SUZ jsou zřízeny odbor práce s klienty, organizační odbor a odbor ekonomiky a provozu. Jednotlivá azylová zařízení (pobytová a přijímací střediska) a zařízení pro zajištění cizinců jsou rovněž samostatné odbory. Integrační azylová střediska spadají personálně i organizačně pod vybraná pobytová střediska a zařízení pro zajištění cizinců.

Jednotlivé odbory se dále zejména podle činnosti dále člení na oddělení, případně skupiny. Specifická je pozice interního auditora, který zabezpečuje výkon interního auditu v rámci celé SUZ, je přímo podřízen řediteli SUZ.



Vysvětlivky:

PřS – přijímací středisko

PoS – pobytové středisko

PoIS – pobytové a integrační středisko

ZZC – zařízení pro zajištění cizinců

2. Úvod

Správa uprchlických zařízení Ministerstva vnitra (dále jen SUZ) od roku 1996 zabezpečuje služby spojené s pobytem žadatelů o udělení mezinárodní ochrany (dále jen „žadatel“) na území České republiky. Jedná se převážně o provoz azylových zařízení, tedy zejména o ubytování, stravu, poskytování sociálních a případně psychologických služeb či dalších služeb, které jsou nutné s ohledem na individuální potřeby žadatele a podporu bezkonfliktního soužití v azylových zařízeních. Kategorie klientů byla od počátku roku 2006 rozšířena i o další skupinu osob, a to cizinců, kteří jsou zajištěni v zařízeních pro zajištění cizinců. Tyto osoby jsou umístěny v zařízeních pro zajištění cizinců na základě rozhodnutí Policie České republiky. Rozsah poskytovaných služeb ze strany SUZ zajištěným cizincům je obdobný.

SUZ poskytuje služby v azylových zařízeních (přijímací a pobytová střediska, integrační azylová střediska) a v zařízeních pro zajištění cizinců. Infrastruktura azylových zařízení existuje již od roku 1990, potřeba ubytovacích kapacit se ale téměř každoročně mění.

Výroční zpráva SUZ za rok 2007 popisuje zásadní události roku 2007, a to zejména ve vazbě na žadatele a zajištěné cizince (převážně kapitola 3 a 5), dále také zásadní organizační, legislativní a personální změny a také předkládá ucelený přehled o hospodaření s finančními prostředky přidělenými k zajištění chodu celé SUZ, včetně hospodaření s finančními prostředky Evropského uprchlického fondu.

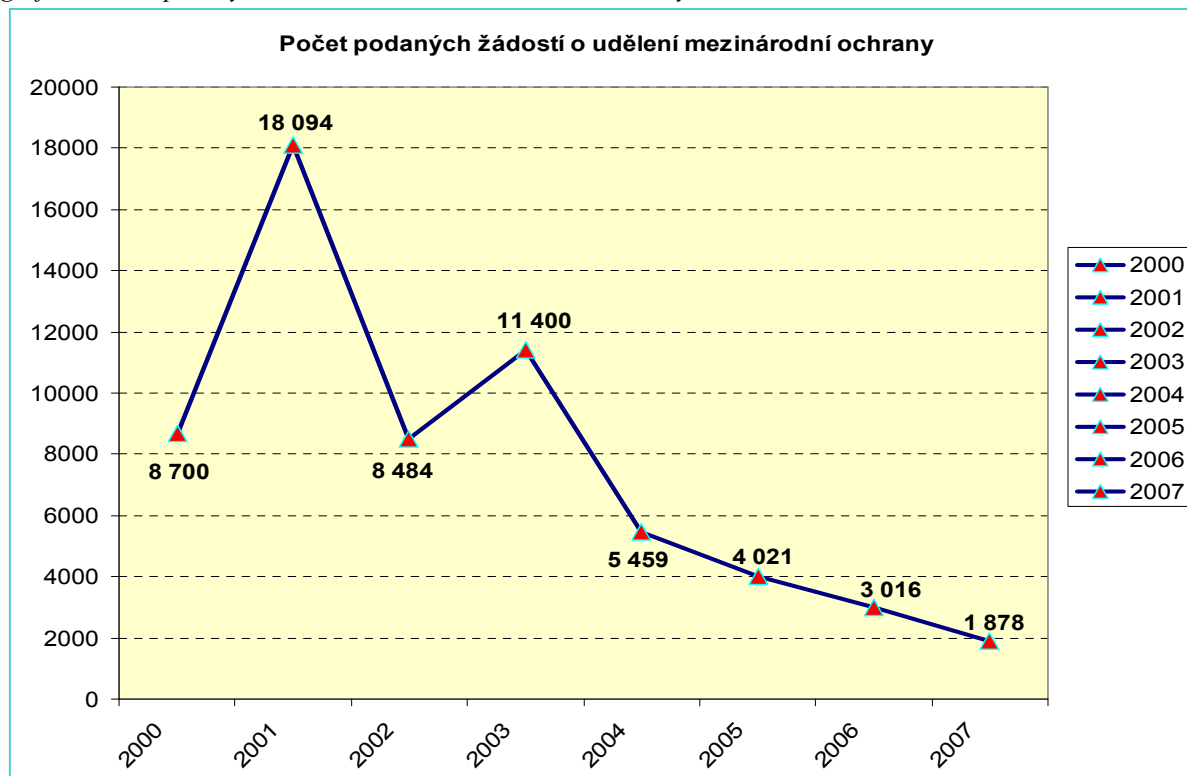
Mezi nejzásadnější události pro SUZ v roce 2007 jistě patřily:

- změny v síti azylových zařízení a zařízení pro zajištění cizinců,
- personální a další úspory a také optimalizace stávajících počtů zaměstnanců,
- novelizace zákona č. 325/1999 Sb., o azylu ve znění pozdějších předpisů (dále jen „zákon o azylu“) a zákona č. 326/1999 Sb., o pobytu cizinců na území České republiky ve znění pozdějších předpisů (dále jen „zákon o pobytu cizinců“) v závěru roku 2007.

2.1. Změny ubytovacích kapacit

Vlivem stále se snižujícího počtu žadatelů, který přetrvává od roku 2004 (vývoj od roku 2000 je uveden v grafu č. 1 a v roce 2007 i vlivem výrazného poklesu zajištěných cizinců (v porovnání s rokem 2006 pokles o cca 50%) v České republice došlo v průběhu roku 2007 ke změnám ubytovacích kapacit v azylových zařízeních a v zařízeních pro zajištění cizinců.

graf č. 1 Počet podaných žádostí o udělení mezinárodní ochrany¹



a) přijímací střediska

stav ke dni 1.1.2007

SUZ disponovala 740 lůžky v přijímacích střediscích (PřS), a to:

- PřS Vyšní Lhoty – kapacita 580 lůžek,
- PřS Ruzyně – kapacita 45 lůžek,
- Detašované přijímací středisko pro přijímací středisko Praha – Ruzyně – zařízení pro zajištění cizinců Velké Přílepy – kapacita 115 lůžek.

Zařízení Velké Přílepy v průběhu roku 2007 dvakrát změnilo svůj charakter, dne 30.4.2007 se stalo zařízením pro zajištění cizinců, dne 21.12.2007 (v souvislosti s nabytím účinnosti novelizace azylového zákona) se stalo azylovým zařízením – přijímací středisko pro mezinárodní letiště Velké Přílepy.

stav ke dni 31.12.2007

SUZ disponovala 739 lůžky v přijímacích střediscích, a to:

- PřS Vyšní Lhoty – 585 lůžek,
- PřS Praha – Ruzyně – 45 lůžek,
- PřS Velké Přílepy – 109 lůžek.

¹ zdroj: statistické zprávy OAMP za příslušný kalendářní rok

b) pobytová střediska

stav ke dni 1.1.2007

SUZ disponovala 739 lůžky v pobytových střediscích (PoS), a to:

- PoS Zastávka – 225 lůžek,
- PoS Havířov – 42 lůžek,
- PoS Kostelec nad Orlicí – 300 lůžek,
- PoS Stráž pod Ralskem – 62 lůžek,
- PoS Zbýšov – 110 lůžek.

Dne 31.10.2007 došlo k uzavření pobytového střediska Zbýšov. Pobytové a přijímací středisko Červený Újezd bylo prohlášeno za nepotřebné a nabídnuto k využití v rámci ministerstva vnitra a poté i v rámci státní správy. Další změnu kapacity představovalo pobytové a integrační středisko Havířov, kde došlo ke snížení počtu ubytovacích kapacit v části integračního azylového střediska a k navýšení kapacity v části pobytového střediska. Tato změna nastala ke dni 1.4.2007 – navýšení kapacity pobytové části na 109 lůžek, k 1.12.2007 navýšení kapacity pobytové části na 112. Důvodem byly aktuální dostatečné ubytovací kapacity v rámci sítě integračních azylových středisek a naopak potřeba navýšení ubytovacích kapacit právě pro žadatele.

stav ke dni 31.12.2007

SUZ disponovala 684 lůžky v pobytových střediscích, a to:

- PoS Zastávka – 227 lůžek,
- PoS Havířov – 112 lůžek,
- PoS Kostelec nad Orlicí – 275 lůžek,
- PoS Stráž pod Ralskem – 70 lůžek.

c) zařízení pro zajištění cizinců

stav ke dni 1.1.2007

SUZ disponovala 407 lůžky v části s mírným režimem zajištění v zařízení pro zajištění cizinců (ZZC), a to:

- ZZC Bělá pod Bezdězem – 206 lůžek,
- ZZC Poštorná – 164 lůžek,
- ZZC Frýdek – Místek – 37 lůžek.

Od 1.5.2007 se detašované pracoviště přijímacího střediska Praha Ruzyně – Velké Přílepy stalo opět zařízením pro zajištění cizinců, a to s kapacitou 115 lůžek. Dne 10.5.2007 bylo zprovozněno v plném režimu zařízení pro zajištění cizinců Bělá pod Bezdězem s kapacitou 320 lůžek. Dne 30.9.2007 bylo uzavřeno zařízení pro zajištění cizinců Frýdek – Místek.

Dále bylo dne 21.12.2007 na základě rozhodnutí ministra vnitra v souvislosti s účinností novelizace zákona o azylu zřízeno v objektu zařízení pro zajištění cizinců Velké Přílepy přijímací středisko Velké Přílepy pro mezinárodní letiště.

stav ke dni 31.12.2007

SUZ disponovala kapacitou 484 lůžek v mírném režimu zajištění, a to:

- ZZC Bělá pod Bezdězem – 320 lůžek,
- ZZC Poštorná - 164 lůžek.

2.2. Novelizace zákona o azylu a zákona o pobytu cizinců

V souvislosti se změnami zákonů přijatých se vstupem do Schengenského prostoru došlo k novelám zákona o azylu a zákona o pobytu cizinců, implementujících příslušné právní předpisy Evropských společenství a s nimi souvisejících předpisů Evropské unie a uzavřených mezinárodních smluv.

Zákon č. 379/2007 Sb., kterým se mění zákon č. 326/1999 Sb., o pobytu cizinců na území České republiky a o změně některých zákonů, ve znění pozdějších předpisů, zákon č. 325/1999 Sb., o azylu a o změně zákona č. 283/1991 Sb., o Policii České republiky, ve znění pozdějších předpisů, (zákon o azylu), ve znění pozdějších předpisů, a některé další zákony přinesl z hlediska činnosti SUZ tyto podstatné změny :

- a) zákon o azylu
 - možnost rozhodnutí o povinnosti žadatele setrvat v přijímacím středisku
 - zpoplatnění služeb v přijímacím středisku
 - možnost ministerstva vnitra zřídit přijímací středisko pro mezinárodní letiště v azylovém zařízení na území ČR.
- b) zákon o pobytu cizinců
 - zpřesnění podmínek nároku na právní zastoupení cizinců v ZZC
 - změna realizace nákupů věcí denní potřeby, respektive zrušení stanoveného finančního limitu pro nákup věcí denní potřeby cizince.

2.3. Personální a organizační změny

V roce 2007 SUZ v souvislosti s uzavřením dvou zařízení (PoS Zbýšov a ZZC Frýdek – Místek) a současně s probíhající revizí organizační struktury a organizačního řádu provedla celkové meziroční snížení 110 systemizovaných tabulkových míst, tedy cca 20 %.

Zároveň byla provedena kompletní revize interních aktů řízení a jejich aktualizace. V průběhu celého roku bylo vydáno kolem 50 interních aktů řízení, které nahradily dříve vydané, a to v rámci všech činností, které SUZ vykonává, tzn. oblasti přímé práce s žadatelem, azylantem, či zajištěným cizincem, organizační postupy zaměstnanců a dále také ekonomické a provozní témata. Mezi nejzásadnější interní akty řízení patří např. vnitřní řád pro zařízení pro zajištění cizinců, organizační a pracovní řád apod.

3. Činnost Správy uprchlických zařízení

SUZ, jak již bylo uvedeno v úvodní části, zabezpečuje provoz jednotlivých azylových zařízení a zařízení pro zajištění cizinců. V těchto zařízeních poskytuje služby žadatelům v azylových zařízeních, azylantům ubytovaným v azylových integračních střediscích, zjištěným cizincům v zařízeních pro zajištění cizinců případně dalším osobám, u nichž to stanoví zákon.



Přijímací středisko Vyšní Lhoty

3.1. Azylová zařízení

Azylová zařízení se dle svého charakteru dělí na 3 typy středisek. Prvním typem jsou přijímací střediska, která slouží k prvotnímu ubytování nově příchozích žadatelů.

Druhým typem azylového zařízení jsou pobytová střediska, která slouží k hromadnému ubytování žadatelů po dobu azylového řízení.

Třetím typem azylového zařízení jsou integrační azylová střediska, která slouží k dočasnému ubytování azylantů tzn. osobám, kterým byl v České republice udělen azyl.

3.1.1. Přijímací střediska



Přijímací středisko Vyšní Lhoty

Úkolem přijímacího střediska je zajistit nově příchozím žadatelům ubytování, stravu, prvotních vstupní sociálních šetření apod., a to až do doby ukončení vstupních procedur. Vstupní procedury se skládají z identifikace prováděné cizineckou policií, zahájení řízení o udělení mezinárodní ochrany správním orgánem a vstupní zdravotní prohlídkou. Absolvování těchto procedur je povinné, přijímacím střediskem proto musí projít každý žadatel, který zde setrvává

nezbytně nutnou dobu. Jedná se o uzavřené zařízení, které z důvodů ochrany veřejného zdraví není dovoleno opouštět. Sociální pracovníci v přijímacím středisku provádějí první sociální šetření, během kterého kontaktují všechny příchozí žadatele, podávají jim nezbytné informace a jsou nápomocni při jejich adaptaci na neznámé prostředí. Žadatelům je zároveň k dispozici sociální, právní, psychologické a zdravotní poradenství. V souvislosti s novelizací zákona o azylu došlo ke změně podmínek pro délku pobytu v přijímacím středisku.

3.1.2. Pobytová střediska

Pobytová střediska slouží k hromadnému ubytování žadatelů (pokud ovšem nevyužijí práva na pobyt v soukromí) po dobu trvání řízení o udělení mezinárodní ochrany. Poskytované služby jsou zde obdobné jako v přijímacím středisku, na rozdíl od něj se však jedná o otevřené zařízení, žadatelé se mohou za stanovených podmínek volně pohybovat mimo středisko.



Pobytové středisko Zastávka



Pobytové středisko Kostelec nad Orlicí

V azylových zařízeních je stravování zajištěno dvěma způsoby – buď je žadatelům strava poskytována hromadně, nebo žadatelé dostávají finanční příspěvek a stravování si zajišťují individuálně.

3.1.3. Integrační azylová střediska

Integrační azylová střediska slouží pro dočasné ubytování osob, kterým byl udělen azyl (azylanti). Od 1. 9. 2007 je stanovena maximální doba ubytování v integračním azylovém středisku – 18 měsíců. Azylanti mají na trhu práce a v sociální i zdravotní oblasti stejná práva a povinnosti jako čeští občané. V integračním azylovém středisku bydlí na základě smlouvy o ubytování a toto ubytování si hradí.



pobytové a integrační středisko Havířov

SUZ v roce 2007 provozovala 5 integračních azylových středisek (kapacita odpovídá stavu k 31. 12. 2007):

- Zastávka (Jihomoravský kraj) – kapacita 63 osob
- Předlice (Ústecký kraj) – kapacita 44 osob
- Jaroměř (Královéhradecký kraj) – kapacita 36 osob
- Havířov (Moravskoslezský kraj) – kapacita 33 osob
- Stráž pod Ralskem (Liberecký kraj) – kapacita 48 osob

Na počátku roku 2007 bylo v integračních azylových střediscích (IAS) ubytováno 171 osob, dne 31. 12. 2007 činil počet ubytovaných 156 osob. Za 12 měsíců přišlo do IAS 62 nových azylantů, 77 osob za stejné období IAS opustilo. 21 azylantů odešlo do integračních bytů a ostatní do bytů mimo Státní integrační program nebo do jiného druhu ubytování.



*pobytové a integrační středisko
Stráž pod Ralskem*

V roce 2007 pokračovala SUZ v aktivitách zaměřených na podporu integrace azylantů dočasně ubytovaných v IAS. Jednalo se o poskytování sociálního poradenství a asistence zejména při hledání samostatného bydlení a zaměstnání, zajištění kurzů českých reálií a kurzů práce s počítačem. Na těchto činnostech se na základě smluv podílely také nevládní neziskové organizace Centrum pro integraci cizinců, Diecézní charita Litoměřice, Farní charita Česká Lípa a Sdružení občanů zabývajících se emigranty. Kurzy práce s počítačem zajistilo dle smlouvy se SUZ občanské sdružení Amos – Havířov. Všechny uvedené aktivity byly spolufinancovány z Evropského uprchlického fondu.

3.2. Zařízení pro zajištění cizinců



Zařízení pro zajištění cizinců Bělá

SUZ obdobně jako v azylových zařízeních vykonává v zařízeních pro zajištění cizinců činnosti, které souvisejí se samotným pobytem zajištěného cizince v zařízení pro zajištění cizinců. Jedná se tedy zejména o zajištění ubytování, poskytování stravy, poskytování služeb – zdravotní péče, sociální služby, volnočasové aktivity, zprostředkování psychologických služeb, zprostředkování nákupů věci denní potřeby. Rozsah poskytovaných služeb se v průběhu roku 2007 ještě formoval, byla přepracována metodika pro zaměstnance SUZ, která tyto činnosti podrobně popsala a zejména sjednotila. Stejně jako v azylových zařízeních působí v zařízeních pro zajištění cizinců, sice v menší míře, nevládní organizace, které zde poskytují zejména volnočasové aktivity a dále právní poradenství.

Zařízení pro zajištění cizinců Poštorná

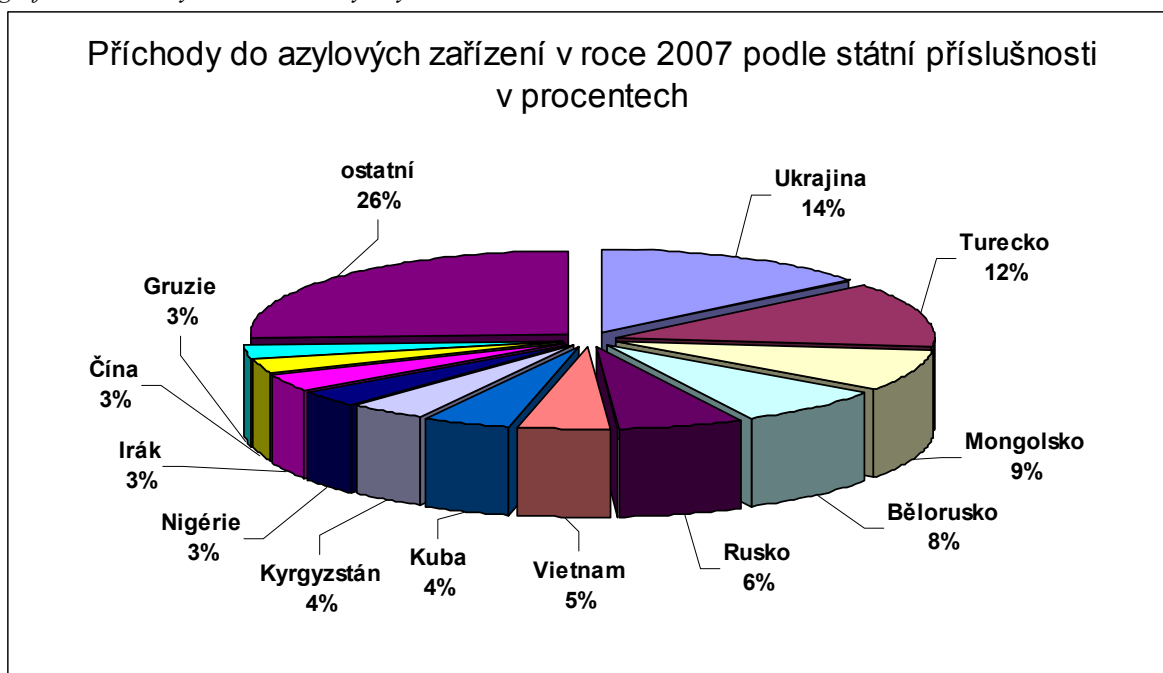


3.3. Statistiky

3.3.1 Azylová zařízení

V roce 2007 je evidováno 1904 příchodů žadatelů a cizinců v azylových zařízeních (dále jen AZ). Nejpočetnější skupinu tvořili státní příslušníci Ukrajiny – 272 osob, Turecka – 234 osob, Mongolska – 162 osob, Běloruska – 143 osob a Ruska - 121 osob.

graf č. 2 Příchody žadatelů do azylových zařízení v roce 2007



Počet příchozích v průběhu roku 2007 vykazoval mírnou stoupající tendenci. V lednu bylo ubytováno v azylových zařízeních 155 nových žadatelů, v prosinci 218.

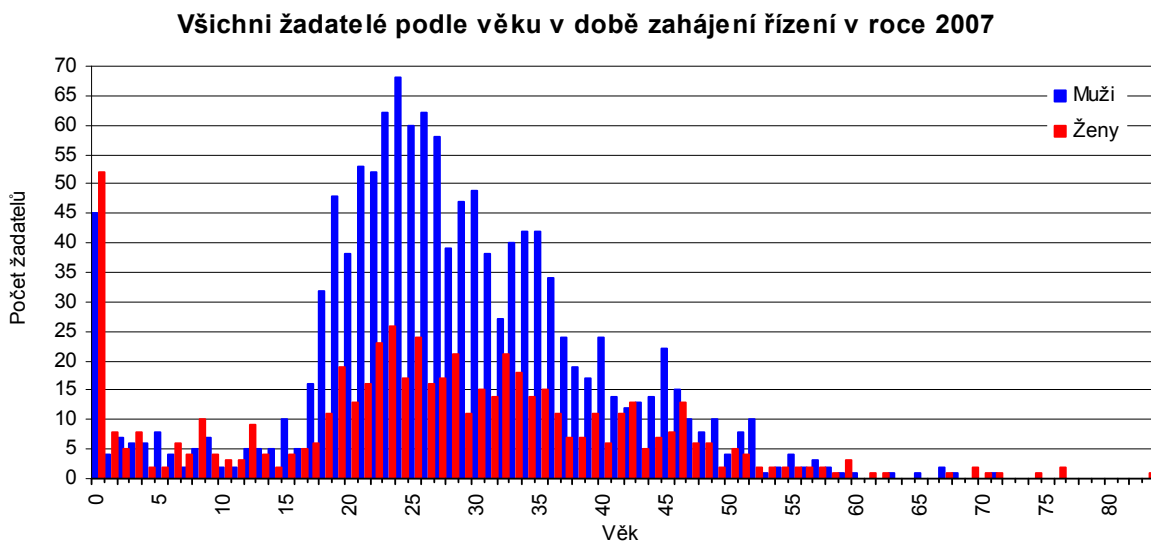
graf č. 3 Příchody do azylových zařízení v jednotlivých měsících roku 2007



Celkový počet podaných žádostí o udělení mezinárodní ochrany v roce 2007 byl 1878 ². Z toho 1498 žádostí bylo podáno v přijímacích střediscích v Praze - Ruzyni (55,7%) a ve Vyšních Lhotách (24,1%). 175 žádostí cizinci podali v zařízeních pro zajištění cizinců (9,3%). V 52 případech byla žádost podána v jiném azylovém zařízení (pobytové, integrační středisko).

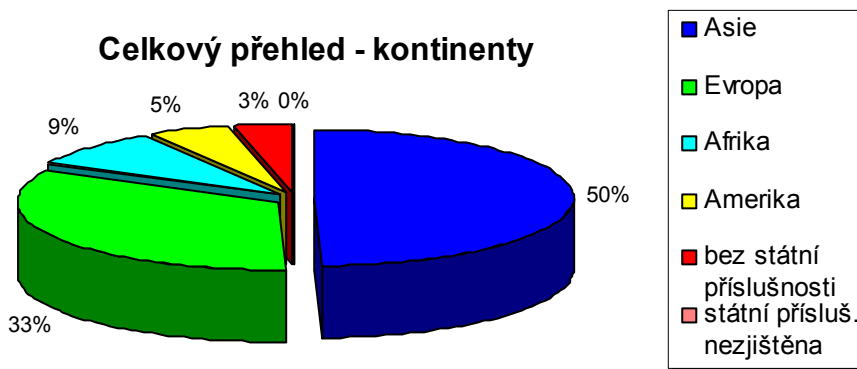
Stejně jako v minulých letech převládali muži nad ženami. Mladiství a nezletilí podali 51 žádostí, nejpočetnější skupinou nezletilých žadatelů byli muži ve věku 15-17 let, a to 22 osob.

graf č. 4 Členění žadatelů dle věku zahájení řízení v 2007 ²



V roce 2007 došlo k nárůstu žadatelů z Turecka, kteří tvořili po žadatelích pocházejících z Ukrajiny druhou nejpočetnější skupinu, celkem tvořili 11,34% všech žádostí.

graf č. 5 Členění žadatelů dle kontinentů ²

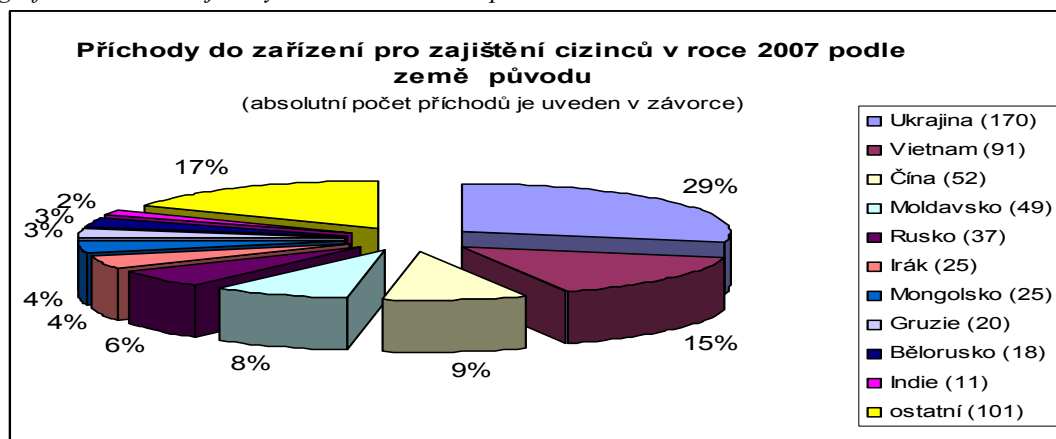


² zdroj: Statistická zpráva OAMP za rok 2007

3.3.2. Zařízení pro zajištění cizinců

V roce 2007 bylo na území České republiky umístěno do ZZC 598 cizích státních příslušníků. Stejně jako v minulých letech dominovali muži, kteří tvořili 77% všech osob umístěných do zařízení pro zajištění cizinců (dále ZZC).

graf č. 6 Členění zajištěných cizinců dle země původu



Největší podíl zajištěných cizinců tvořili státní příslušníci Ukrajiny 29%, Vietnamu 15% a Číny 9%.

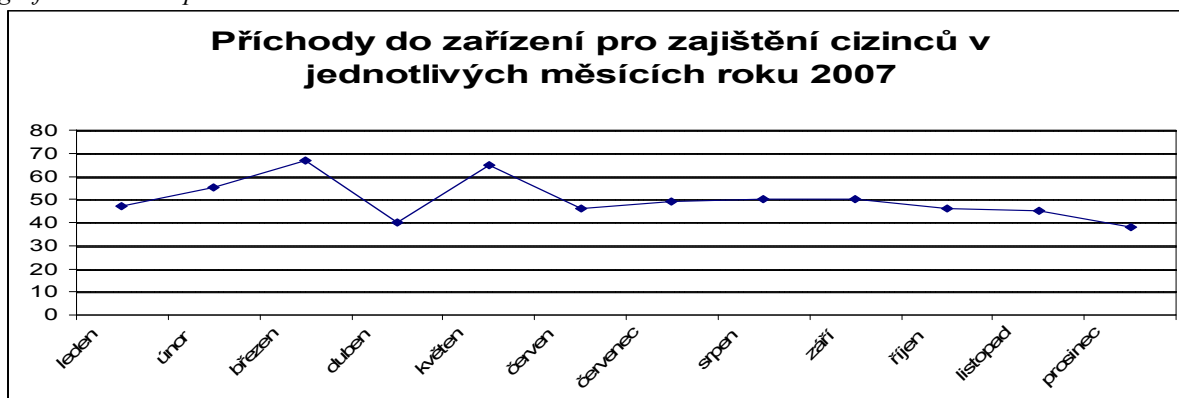
Průměrná doba pobytu zajištěného cizince v ZZC činila 102,2 dní.

Počet zajištěných cizinců se měsíčně pohyboval mezi 38 a 67 osobami a byl relativně konstantní po celý rok.

Průměrná délka pobytu v ZZC (ve dnech) v roce dle státní příslušnosti (nejčastěji zastoupené příslušnosti)

Státní příslušnost	Průměr
Ukrajina	78,2
Čína	157,0
Vietnam	125,8
Moldavsko	32,0
Irák	83,7
Rusko	55,6
Mongolsko	100,0
Gruzie	94,6
Bělorusko	48,9
Srí Lanka	164,5
bez státní příslušnosti	155,8
Indie	176,3
Bangladéš	56,3

graf č. 7 Členění příchodů do ZZC dle měsíců 2007



3.4 Poskytované služby v zařízeních Správy uprchlických zařízení MV

SUZ je organizací odpovědnou za poskytování řady služeb žadatelům v azylových zařízeních, cizincům v zařízení pro zajištění cizinců a azylantům v integračních azylových střediscích.



*Multikulturální centrum v přijímacím středisku
Vyšní Lhoty*

Ve všech případech SUZ zajišťuje ubytování a informační servis. V azylových zařízeních a v zařízení pro zajištění cizinců SUZ poskytuje dále zejména stravu a hygienické prostředky, sociální, případně psychologické poradenství, nabídku volnočasových aktivit a předškolní výchovu pro děti a případně další nezbytné služby. V integračních azylových střediscích SUZ dále poskytuje azylantům zejména úvodní asistenci při kontaktu s českými úřady, pomoc při hledání vhodného zaměstnání apod.

Žadatelům je zdravotní péče poskytována v rozsahu veřejného zdravotního pojištění, jsou pojištěni u

Všeobecné zdravotní pojišťovny. Plátcem pojistného je stát. Azylanti jsou pojištěni v rozsahu veřejného zdravotního pojištění, mají možnost výběru zdravotní pojišťovny za stejných podmínek jako občan České republiky. Cizincům umístěným v zařízení pro zajištění cizinců je poskytována nezbytná a neodkladná zdravotní péče, náklady za zdravotní péči hradí SUZ z vlastního rozpočtu.

3.4.1. Sociální práce a služby v zařízeních Správy uprchlických zařízení

V zařízeních provozovaných SUZ jsou žadatelům a cizincům poskytovány sociální služby profesionálními sociálními pracovníky. Hlavními cíli sociální práce v průběhu pobytu žadatele či cizince v zařízení jsou:

- a) vytvoření důstojných a bezpečných podmínek pro pobyt, prevence konfliktních situací
- b) zmírnění negativních dopadů na žadatele či cizince v nezvyklé životní situaci, řešení aktuální sociální situace žadatele a cizince, jeho adaptace v podmínkách azylového zařízení či zařízení pro zajištění cizinců,
- c) v případě azylového zařízení také příprava žadatele na integraci, nebo případnou dobrovolnou repatriaci.

Žadatelé i cizinci přichází do našich zařízení často z naprosto jiného sociálního a kulturního prostředí. Jejich představy, hierarchie hodnot a normy chování se mohou od našich výrazně lišit. Vedle pochopitelných jazykových problémů je přizpůsobení žadatelů a cizinců ztíženo i tím, že jsou vázáni na původní kulturní identitu a ocitají se v životní nejistotě. Někteří žadatelé žijící v azylových zařízeních mohou zvolna přivykat pasivitě a začít pokládat podmínky života v azylových zařízeních za přirozené. Proto je nutné s žadatelé během jejich pobytu v azylových zařízeních pracovat a poskytovat jim adekvátní sociální služby, vnímat sociální a kulturní rozdíly v rámci jednotlivých komunit a národností a v rozumné míře respektovat jednotlivce a jejich postoje pramenící z odlišného sociálně-kulturního zázemí.



*Dětské hřiště v pobytovém středisku
Zastávka*

Pro děti předškolního věku jsou ve všech azylových zařízeních a také v zařízení pro zajištění cizinců Bělá pod Bezdězem zřízena dětská centra, která jsou vybavena obdobně jako mateřské školy.

Děti zde získávají základní hygienické návyky, učí se práci a životu v kolektivu se zřetelem na adaptaci v novém prostředí hostitelské země a prostřednictvím her si osvojují český jazyk. Dalším místem, kde mohou děti žadatelé a cizinci trávit svůj volný čas, je výtvarná dílna. Zde pod odborným dohledem rozvíjejí své výtvarné nadání a manuální zručnost.

Vzhledem k vysoké psychické zátěži, kterou na děti žadatelů a cizinců klade migrace a pobyt v cizí zemi, působí výtvarné aktivity terapeuticky a společně s výukou českého jazyka jsou jednou z možností naplnění jejich denního programu. Nejzdařilejší výtvarné práce jsou prezentovány na výstavách, pořádaných na místní i celorepublikové úrovni.

Děti školního věku navštěvují základní školy v lokalitách blízkých jednotlivým azylovým zařízením za obdobných podmínek jako české děti. V zařízení pro zajištění cizinců Bělá pod Bezdězem, které je stavebně i organizačně přizpůsobeno i pro pobyt rodin s dětmi probíhá výuka českého jazyka v areálu zařízení pro zajištění cizinců (dochází učitel ze základní školy v obci Bělá pod Bezdězem). Před nástupem dětí – žadatelů do standardní třídy základní školy absolvují v případě potřeby kurz českého jazyka ve vyrovnávacích třídách, aby se mohly bez problémů zapojit do běžné výuky.



*Výuka českého jazyka v pobytovém středisku
Kostelec nad Orlicí*

V současné době mohou žadatelé i cizinci využít služeb smluvních psychologů. Zvláštní pozornost je věnována ohroženým skupinám žadatelů a cizinců. Tato služba je žadatelům dostupná ve všech azylových zařízeních a zařízení pro zajištění cizinců.

Již několik let realizuje SUZ projekt Strategie vnitřní bezpečnosti, jehož cílem je poskytování ochrany a péče ohroženým skupinám žadatelů a cizinců. Areály azylových zařízení byly rozděleny na standardní a chráněnou zónu. Přístup do chráněné zóny mají pouze osoby zde ubytované, což žadatelům z ohrožených skupin umožňuje (pokud si to přejí) vyhnout se nežádoucímu a potenciálně nebezpečnému kontaktu s ostatními žadateli. Provoz společných prostor středisek je přizpůsoben možnému režimovému využití, to znamená, že žadatelům ubytovaným v chráněné zóně je nabízena možnost použití společných prostor (např. jídelna, společenské a kulturní místnosti) v jinou dobu než ostatní žadatelé. Celý přístup se zakládá na prevenci. Princip projektu Strategie vnitřní bezpečnosti je aplikován i v zařízeních pro zajištění cizinců, to znamená že v zařízeních pro zajištění cizinců jsou vytvořeny podmínky pro oddělené ubytování a využití společných prostor cizinců z ohrožených skupin.

Pracovníci azylových zařízení a zařízení pro zajištění cizinců také absolvují specializované kurzy a semináře, aby byli schopni žadatelům a cizincům z ohrožených skupin poskytnout péči odpovídající povaze jejich znevýhodnění. Jejich úkolem je rovněž včasná identifikace osob vyžadujících speciální přístup a odhalování sociálně patologických jevů.

Ohrožené skupiny žadatelů a cizinců

Zvláštní kategorii žadatelů a cizinců z hlediska poskytované péče tvoří tzv. ohrožené skupiny. Jedná se o osoby, které jsou z nějakého důvodu znevýhodněny a zranitelnější v porovnání s ostatními. Patří mezi ně děti, nezletilí a mladiství bez doprovodu zákonného zástupce, samotné ženy a matky, neúplné rodiny, senioři a fyzicky, mentálně, či sociálně handicapované osoby. SUZ přijala nezbytná opatření, která mají za cíl zajistit těmto osobám pobývajícím v azylových zařízeních a zařízeních pro zajištění cizinců nezbytnou ochranu, naplnění individuálních materiálních potřeb (zejména v případě těhotných žen a matek) a diferencovanou sociální péči.

Žadatelé mladší 18 let bez doprovodu rodičů nebo zákonného zástupce jsou z přijímacího střediska umísťováni do dětského diagnostického ústavu a dětských domovů, které spravuje

ministerstvo školství, mládeže a tělovýchovy. V pobytových střediscích zůstávají pouze tehdy, jsou-li doprovázeni osobou z řad žadatelů, do jejíhož opatrování byly rozhodnutím soudu svěřeny.

3.4.2. Volnočasové aktivity



Hudební dílna v pobytovém středisku Zastávka

Azylová zařízení jsou vybavena šicími, řezbářskými nebo výtvarnými dílnami, knihovnami a v některých případech čajovny. Žadatelé mají k dispozici také prostory pro sportovní aktivity a sportovní náčiní, dále jsou často realizovány návštěvy kulturních akce v okolí azylových zařízení, karnevaly pro děti, výlety, dále děti mají každoročně možnost účastnit se letních táborů. Naší snahou je zapojit do přípravy a realizace volnočasových programů v co největší míře samotné žadatele, aby tak během pobytu v azylovém zařízení neztráceli schopnost samostatného jednání a pocit osobní odpovědnosti.

V zařízeních pro zajištění cizinců je nabídka volnočasových aktivit přizpůsobena jednak typu cizinců zde ubytovaných (dospělé osoby, rodiny s dětmi) a dále také samotnému účelu pobytu cizince v zařízení. Za dobu 2 let, kdy SUZ provozuje zařízení pro zajištění cizinců, došlo k řadě stavebním a technickým úpravám, které nabídku možností trávení volného času cizinců rozšířily. Jedná se zejména o sportovní aktivity, tedy vnitřní i venkovní sportoviště, posilovnu, dílny apod.

Významné postavení v rámci nabízených volnočasových aktivit mají výtvarné dílny. Jedná se o prostor, který je vybaven pro nejrůznější výtvarné techniky, který navštěvují děti všech věkových skupin i dospělí. Největší zájem je o keramiku, a tak jsou dílny vybaveny hrncířským kruhem a pecí, ale i lisy na grafické práce, náčiní na tvorbu vitráží a nabízejí širokou škálu dalších výtvarných technik. Nejtalentovanější z žadatelů mají k dispozici i velkorozměrová plátna pro olejomalbu.

Volnočasové aktivity představují organizované aktivity, které alespoň částečně vyplňují volný čas žadatelů i cizinců. Jsou zaměřeny na všechny žadatele i cizince, tzn. děti i dospělé. V azylových zařízeních jsou volnočasové aktivity organizovány zaměstnanci SUZ a ve velké míře také nevládními organizacemi, v zařízeních pro zajištění cizinců jsou tyto aktivity realizovány převážně zaměstnanci SUZ.

Knihovna v pobytovém středisku Kostelec nad Orlicí



Výtvarná dílna v pobytovém středisku Kostelec nad Orlicí



*Hrnčířský kruh ve výtvarné dílně
v pobytovém integračním středisku Stráž
pod Ralskem*

Výtvarné dílny fungují již řadu let ve většině přijímacích a pobytových středisek a v zařízení pro zajištění cizinců Bělá pod Bezdězem. Výtvarná dílna je vždy vedena kvalifikovaným lektorem s výtvarně-pedagogickým vzděláním. V ostatních zařízeních jsou zřízeny výtvarné koutky, které do jisté míry doplňují činnost výtvarných dílen (příjímací střediska Ruzyně a Velké Přílepy a zařízení pro zajištění cizinců Poštorná). Tyto dílny jsou pro zájemce otevřeny od pondělí do pátku až do pozdních odpoledních hodin a popřípadě i v sobotu a v neděli dle zájmu žadatelů či cizinců.

Do výtvarných dílen byl v roce 2007 zakoupen z finančních prostředků Evropského uprchlického fondu výtvarný materiál v částce 100.000,- Kč, výtvarnice se v průběhu roku zúčastnily několika odborných kurzů.

Dětem je v našich zařízeních věnována zvýšená pozornost již z ohledem na to, že je řadíme do tzv. ohrožených skupin. Proto jsou již řadu let v azylových zařízeních a v zařízení pro zajištění cizinců Bělá pod Bezdězem zřízeny tzv. Dětská centra. Dětským centrem

rozumíme prostor, který je vybaven nejrůznějšími stolními hrami, hračkami a stavebnicemi. Největší zájem mezi dětmi je především o různé hračky, jako jsou například dětské kočárky, panenky, autíčka, stavebnice a stolní hry. Mimo jiné se zde děti učí základní barvy, malovat si, učí se sociální a hygienické návyky a rozvíjejí motorické dovednosti. Dětská centra (v případě přijímacího střediska Praha Ruzyně – dětský koutek) jsou vedeny kvalifikovaným lektorem s pedagogickým vzděláním. Další důležitou funkcí Dětských center je zejména v odpoledních hodinách, je obdoba českých družin, to znamená, že je využívají i děti po skončení vyučování a lektoři dětem také pomáhají např. s výukou českého jazyka či domácími úlohami.

Dětská centra jsou pro děti otevřena od pondělí do pátku až do odpoledních hodin, dopoledne slouží převážně pro děti předškolního věku, odpoledne je často využívají školní děti.

Pracovnice Dětských center se také podílí na organizování různých výletů, táborů či zájmových kroužků, a to často ve spolupráci se základní školou, místní sportovní organizací apod.



*Dětské hřiště v pobytovém středisku
Zastávka*

Pro děti jsou dále v některých azylových zařízeních (dle dispozičních možností venkovních prostor) dětská hřiště, příp. herní prvky pro děti. V roce 2007 bylo vybudováno dětské hřiště s herními prvky v PřS Vyšní Lhoty, zakoupeny dětské herní prvky pro venkovní prostor pobytového střediska Havířov, vybudováno multifunkční hřiště v pobytovém středisku Kostelec nad Orlicí a také dětské herní hřiště a odpočinková zóna v pobytovém středisku Zastávka. Veškeré tato rozšíření nabídky trávení volného času byly budována za finanční spoluúčasti Evropského uprchlického fondu.



*Dětské centrum v pobytovém
středisku Kostelec nad Orlicí*

3.5. Repatriace

Dobrovolné repatriace byly stejně jako v minulých letech důležitou součástí agendy SUZ. Nově byla realizace dobrovolných repatriací zapojena do projektů Evropského uprchlického fondu, zejména v možnosti využití reintegračního příspěvku pro snadnější znovuzáclenění repatriované osoby v zemi původu. Dobrovolné repatriace byly spolufinancovány ve třech projektech rozdělených podle kontinentů (Afrika, Asie a Evropa).

Kontinent	Počet
Afrika	31
Asie	35
Evropa + ne EUF	27 + 14 ³

3.5.1 Statistiky

Počet dobrovolných repatriací podle státní příslušnosti

Stát.přísl.	Počet
Egypt	29
Rusko	13
Slovensko	13
Irák	7
Turecko	7
Gruzie	6 ⁴
Mongolsko	6
Bělorusko	5
Bez.stát.přísl.	3
Bulharsko	3
Srbsko	3
Čína	2
Kazachstán	2
Kyrgyzstán	2
Vietnam	2
Indie	1
Makedonie	1
Sýrie	1
Ukrajina	1
Celkem	107

Počet repatriovaných osob podle způsobu dopravy

Způsob	Počet
Letecky	86
Pozemní	21
Celkový součet	107

Způsob dopravy byl volen podle vzdálenosti a dostupnosti cílové destinace.

Počet repatriovaných osob podle pohlaví

Pohlaví	Počet
Muž	80
Žena	12
Dítě – muž	9
Dítě – žena	6

V roce 2007 bylo v rámci všech 3 projektů zajištěno 12 náhradních cestovních dokladů.

³ v lednu 2007 bylo repatriováno 14 osob z Evropy, jejichž repatriace nebyly financovány v rámci EUF 2006

⁴ 2 osoby kontinent Evropa, 4 kontinent Asie

3.5.2 Reintegrační příspěvek a reintegrační služby v zemích původu

Projekty umožňovaly poskytnout repatriované osobě buďto reintegrační příspěvek nebo služby (pomoc v cílové zemi). V praxi však nebyly služby cizinci využívány příliš často. Repatriované osoby dávaly přednost příspěvku vypláčenému v hotovosti před odletem či odjezdem. Nabídka asistenčních služeb kontraktovaných skrze zahraniční zastoupení partnera projektu – Mezinárodní organizace pro migraci (IOM) – nebyla nakonec vždy aktuální. Často z toho důvodu, že nebyla v dané cílové zemi právě dostupná či místně relevantní (asistenční služby mohly být poskytnuty v drtivé většině případů z metropole, cílová destinace repatriovaných osob však byla geograficky vzdálená).

Na podporu programu dobrovolných repatriací včetně reintegrace byly vytvořeny propagační letáky v osmi jazykových mutacích. Vedle české verze to byly angličtina, francouzština, ruština, vietnamština, čínština, arabština a mongolština. Vznikla rovněž webová stránka (www.dobrovolnynavrat.cz).

3.5.3. Finance

V roce 2007 bylo v rámci všech 3 projektů zapláceno 2 382 961,- Kč (Asie – 1 085 530,-; Evropa – 858 396,- Kč; Afrika – 439 035,- Kč)

V přepočtu náklady na repatriovanou osobu činí⁵:

Asie – 31015,- Kč / osoba
Evropa – 31 792,- Kč / osoba
Afrika – 14 162,- Kč / osoba

⁵V rámci projektu EUF 2006 – 04 bylo repatriováno 29 osob z Egypta. Ve většině případů byly na jejich návraty použity jež dříve zakoupené zpáteční letenky. Proto je i částka na osobu v kontinentě Afrika nižší než v ostatních. V případě repatriovaných osob z Asie a Evropy byly rovněž využívány reintegrační příspěvky (řádově u desítek osob), u repatriací do Afriky se tak stalo jen ve dvou případech. Nadto byly v Asii a Evropě v několika případech zapojeny i návazné asistenční služby v zemi původu.

3.6. Evropský uprchlický fond

V roce 2007 SUZ již druhým rokem spolufinancovala část svých aktivit z prostředků Evropského uprchlického fondu. Tento dotační titul metodicky řídí a finanční prostředky přerozděluje odpovědný orgán pro ČR – odbor azylové a migrační politiky MV ČR. Veřejná finanční podpora Evropské komise činí 75% hodnoty projektu, čtvrtinu kofinancuje příjemce. SUZ uspěla s řadou projektových záměrů ve všech třech možných oblastech (integrace, repatriace, žadatelé).

EUF 2006 pro rok 2007	Celkem (Kč)	Z toho kofinance SUZ (Kč)	Dotace EUF (Kč)
Celková hodnota projektů	10 591 000	2 213 000	8 378 000
Reálné čerpání projektů	7 411 275	1 881 847	5 529 428

Názvy projektů dostatečně popisují jejich zaměření:

- *Program poradenství a vzdělávání azylových ubytovaných v integračních azylových střediscích se zaměřením na jejich aktivaci (EU 2006-01),*
- *Návratový reintegrační program pro občany zemí Asie (EU 2006-02),*
- *Návratový reintegrační program pro občany zemí Evropy (EU 2006-03),*
- *Návratový reintegrační program pro občany zemí Afriky (EU 2006-04),*
- *Výtvarné dílny, rozšíření aktivit pro volný čas a PR aktivity (EU 2006-05),*
- *Dokončení procesu zavádění standardů kvality sociálních služeb v azylových zařízeních SUZ (EU 2006-06),*
- *Tvorba kvalitního technického a sociálního zázemí v přijímacích a pobytových střediscích (EU 2006-08).*



Multifunkční hřiště v pobytovém středisku Kostelec nad Orlicí

tách v částce 73 000,- Kč. Za finanční spoluúčasti EUF bylo uspořádáno kolem 150 akcí, kterých se zúčastnilo zhruba 3500 žadatelů (většina z nich opakovaně). Na kulturní a sportovní akce, výlety, vstupenky, letní tábory apod. byla vynaložena částka ve výši 613 000,- Kč.

Díky projektům bylo možné uskutečnit celou škálu aktivit, od pořízení učebnic pro integrační kurzy azylových, přes příspěvek dobrovolně se repatriované osobě na dopravu po Mongolsku, po stavbu multifunkčního sportovního hřiště v pobytovém středisku Kostelec nad Orlicí. Například bylo zakoupeno z finančních prostředků Evropského uprchlického fondu sportovní a turistické vybavení v celkové částce 327 000,- Kč a byly nakoupeny herní prvky pro dětská hřiště v Havířově a ve Vyšních Lhotách.



Dětské hřiště v přijímacím středisku Vyšní Lhoty

4. Zaměstnanci Správy uprchlických zařízení

K 31.12.2007 byl celkový evidenční stav zaměstnanců SUZ **409**.

Členění zaměstnanců dle věku a pohlaví k 31.12.2007

Věk	Muži	Ženy	Celkem	%
Do 20 let	1	0	1	0,24
21 – 30 let	21	40	61	14,91
31 – 40 let	37	70	107	26,17
41 – 50 let	36	67	103	25,18
51 – 60 let	51	67	118	28,85
61 let a více	11	8	19	4,65
Celkem	157	252	409	100 %
%	38,39	61,61	100	

Členění zaměstnanců podle dosaženého vzdělání a pohlaví k 31.12.2007

Dosažené vzdělání	Muži	Ženy	Celkem	%
Základní	3	20	23	5,62
Vyučen	0	3	3	0,73
Střední odborné	48	50	98	23,96
Úplně střední	7	16	23	5,62
Úplně střední odborné	48	110	158	38,63
Vyšší odborné	5	9	14	3,44
Vysokoškolské	46	44	90	22,00
Celkem	157	252	409	100

Průměrný hrubý měsíční plat v roce 2007 byl **19.999,- Kč**.

Celkový údaj o vzniku a skončení pracovních poměrů v roce 2007

	Počet
Nástup	103
Odchod	120

Trvání pracovního a služebního poměru zaměstnanců k 31.12.2007

Doba trvání	Počet	%
Do 3 let	222	54,28
Do 5 let	104	25,43
Do 10 let	55	13,45
Do 15 let	20	4,89
Nad 15 let	8	1,96
Celkem	409	100%

5. Vnější vztahy Správy uprchlických zařízení

5.1. Spolupráce s městy a obcemi, akce pro veřejnost

Podpora bezproblémového soužití žadatelů a většinové populace je důležitým aspektem činnosti SUZ. Proto bylo i v roce 2007 jedním z cílů organizace pěstování dobrých vztahů s obcemi, na jejichž území jsou umístěna azylová zařízení a zařízení pro zajištění cizinců. SUZ pořádá pravidelná setkání se zástupci místní samosprávy, policie a škol, jejichž cílem je zajistit všeobecnou informovanost obyvatel v lokalitách azylových zařízení a zařízení pro zajištění cizinců. Tyto schůzky a pořádání rozmanitých aktivit směrem k široké veřejnosti napomáhá k udržování dobrých vztahů mezi minoritní a majoritní společností, a to v lokalitách, kde se nachází azylová zařízení

Stejně jako v uplynulých letech, proběhly i v tomto roce v pobytových střediscích Dny otevřených dveří. V rámci těchto akcí měli místní obyvatelé a ostatní veřejnost možnost navštívit střediska, zařízení si prohlédnout, seznámit se s jeho chodem, ale také s životem žadatelů, jejich kulturou a zvyky. Dny otevřených dveří vždy doplňuje doprovodný program, jehož součástí jsou mj. hudební a divadelní vystoupení skupin tvořených žadateli, prezentace zvyklostí země původu žadatelů či ochutnávky jídel národních kuchyní.

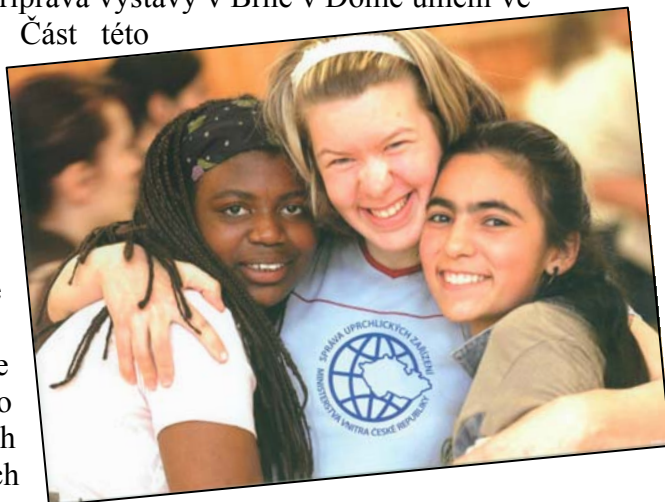
Tak například 3. října proběhl úspěšný den v pobytovém středisku Kostelci nad Orlicí. Hudební vystoupení zajistila skupina Ngoma Afrika, v podvečer proběhla přednáška a beseda na téma „Současná Afrika“ v režii jednoho z bývalých žadatelů, nyní azylanta, bylo zajištěno bohaté exotické pohoštění, to vše nejen pro současné osazenstvo pobytového střediska a pozvané hosty, ale i pro desítky občanů z Kostelce a okolí. Část programu se odehrávala v areálu pobytového střediska, část přímo v kulturním domě „Rabštejn“ města Kostelce nad Orlicí.

V průběhu roku 2007 byla realizována celá řada výstav výtvarných prací žadatelů. Díla vznikala především ve výtvarných dílnách v azylových zařízeních. 6.3.2007 se uskutečnila v Brně v kavárně Spolek vernisáž výtvarných prací žadatelů. Tato výstava vznikla ve spolupráci s Pedagogickou fakultou MU Brno a malby vznikly v rámci workshopu, který této výstavě předcházel. V měsíci dubnu a květnu proběhla příprava výstavy v Brně v Domě umění ve spolupráci s Masarykovou univerzitou Brno. Část této výstavy – infozóna - kterou organizovala SUZ, byla kofinancována z prostředků Evropského uprchlického fondu. Vernisáž výstavy a tisková konference se konaly dne 26.6.2007 v Domě umění, výstava pokračovala až do 29.7.2007. Kromě uvedené výstavy ještě proběhla téměř desítkou výstav na lokální úrovni v místech, kde se nachází jednotlivá azylová zařízení.

Probíhala rovněž čilá spolupráce se školami. Např. PoIS Zastávka navštívilo v průběhu roku 24 organizovaných školních exkurzí, nejčastěji ze specializovaných středních



Den otevřených dveří v Kostelci – „Pod africkým sluncem“



a vyšších odborných škol. Studenti shlédli prostory, využili možnosti komunikovat s žadateli, živě kladli dotazy zaměstnancům střediska.

Vytištěny byly informační brožury s cílem uvést veřejnost do základních skutečností o činnostech a organizační struktuře SUZ. Tato brožura je zdrojem informací jak pro studenty, pracovníky státní správy a samosprávy, ale i pro odbornou a laickou veřejnost.

5.2. Studentské praxe

SUZ nabízela i v roce 2007 studentům vyšších odborných a vysokých škol možnost výkonu odborných stáží v azylových zařízeních. Tuto nabídku využilo celkem 31 studentů z různých škol a oborů.

Studenti oborů příbuzných sociální práci měli možnost ověřit si v terénu své teoretické znalosti. V azylových zařízeních mohli praktikanti sledovat zkušené sociální pracovníky v přímém výkonu práce, čímž se jim naskytla ideální možnost získat cenné praktické zkušenosti s výkonem sociální práce se specifickou skupinou osob – žadatelů. Kromě praktických zkušeností z oblasti sociální práce nabídl výkon studentské praxe v azylových zařízeních SUZ studentům ideální příležitost vytvořit si ucelený obrázek o fungování českého systému azylové procedury.

Nejvíce studentských praxí se uskutečnilo v azylových zařízeních Vyšší Lhoty, Zastávka a Kostelec nad Orlicí. Zaměření studia praktikantů bylo ve většině případů humanitní, konkrétně převažovala sociální politika a sociální práce. V mnoha případech byla výstupem z praxe diplomová práce. Případný sběr dat pomocí dotazníků podléhal přísnému dohledu. Základní podmínkou takového výzkumu byla naprostá anonymita a co nejmenší zásah do života žadatelů.

Studentské praxe jsou přínosné také pro SUZ. Jednak se jedná o vítanou zpětnou vazbu, hlavně však celý proces přispívá ke zvýšení transparentnosti práce se žadateli navenek, neboť se prostřednictvím stážístů daří zvyšovat informovanost širší veřejnosti o dané problematice a překonávat některé související předsudky.

Nezanedbatelná je také skutečnost, že určitá část studentů absolvujících praxi se později ve svém profesním životě rozhodne právě pro práci v oblasti uprchlictví, ať už ve státní správě, či nevládním sektoru.

5.3. Spolupráce s nevládními organizacemi

Při zajišťování doplňkových služeb pro žadatele o udělení mezinárodní ochrany a cizincům v jednotlivých azylových zařízeních a zařízeních pro zajištění cizinců spolupracuje Správa uprchlických zařízení s řadou nevládních a neziskových organizací, které svou činností napomáhají vytvářet podmínky pro plnohodnotný a důstojný život klientů.

Na základě smluvního ujednání spolupracovala Správa uprchlických zařízení v roce 2007 s níže uvedenými nevládními neziskovými organizacemi:

1. Charita Česká republika, respektive její oblastní a diecézní složky z regionů azylových zařízení a zařízení pro zajištění cizinců, které v jednotlivých střediscích a zařízeních poskytovaly následující služby:
 - a) Arcidiecézní charita Praha poskytovala právní poradenství, provozovala humanitární sklad šatstva a zajišťovala volnočasové aktivity v azylovém zařízení Praha-Ruzyně a zajišťovala právní poradenství a provozovala humanitární sklad šatstva v zařízení pro zajištění cizinců ve Velkých Přílepech (od 21. 12. 2007 azylové zařízení);
 - b) Diecézní charita Brno provozovala humanitární sklad šatstva, hudební a šicí dílnu v azylovém zařízení Zastávka a provozovala humanitární sklad šatstva v azylovém zařízení Zbýšov a v zařízení pro zajištění cizinců Poštorná;

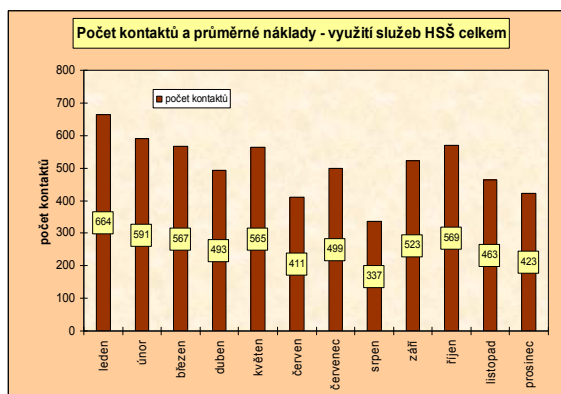
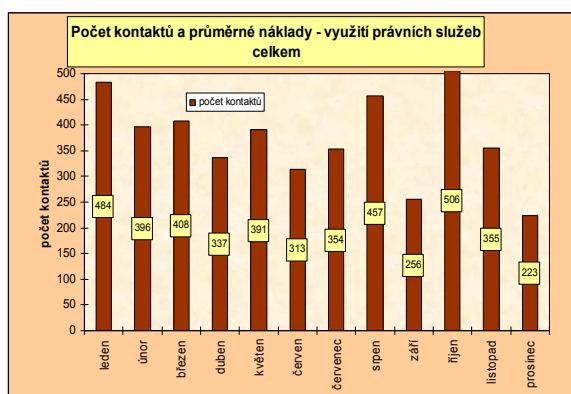
- c) Diecézní katolická charita Hradec Králové provozovala šicí, hudební a řezbářskou dílnu a poskytovala právní poradenství v azylovém zařízení Kostelec nad Orlicí;
 - d) Charita sv. Alexandra provozovala humanitární sklad šatstva a šicí a řezbářskou dílnu a poskytovala právní poradenství v azylovém zařízení Vyšší Lhoty a provozovala humanitární sklad šatstva v zařízení pro zajištění cizinců Frýdek-Místek;
 - e) Farní charita Česká Lípa provozovala humanitární sklad šatstva a volnočasové aktivity v zařízení pro zajištění cizinců Bělá a poskytovala právní poradenství a realizovala volnočasové aktivity v azylovém zařízení Stráž pod Ralskem;
 - f) Oblastní charita Ústí nad Orlicí provozovala humanitární sklad šatstva v azylovém zařízení Kostelec nad Orlicí;
2. Sdružení občanů zabývajících se emigranty (SOZE) poskytovalo právní poradenství a realizovalo volnočasové aktivity v azylových zařízeních Zastávka, Havířov, Zbýšov a v zařízení pro zajištění cizinců Poštorná. Dále poskytovalo právní poradenství v azylovém zařízení Vyšší Lhoty a v zařízení pro zajištění cizinců Frýdek-Místek.
 3. Organizace pro pomoc uprchlíkům (OPU) poskytovala právní poradenství a organizovala volnočasové aktivity v zařízení pro zajištění cizinců Bělá. Dále poskytovala právní poradenství v azylovém zařízení Praha-Ruzyně a v zařízení pro zajištění cizinců Velké Přílepy.
 4. Diakonie Českobratrské církve evangelické realizovala volnočasové aktivity v zařízení pro zajištění cizinců Bělá.

Vedle nevládních neziskových organizací spolupracujících se Správou uprchlických zařízení na základě smluvního ujednání působí v azylových zařízeních a v zařízeních pro zajištění cizinců na nesmluvním základě některé další organizace. Jedná se např. o Nesehnutí nebo Poradnu pro uprchlíky, které na více či méně nepravidelném základě realizují další doplňkové služby.

Právního poradenství v celém roce 2007 bylo ze strany klientů využito 4480krát. **Humanitární sklady šatstva** v celém roce 2007 vydaly klientům 15073 kusů šatstva, oděvních doplňků i např. dětských kočárků. Souhrnné údaje vypadají takto:

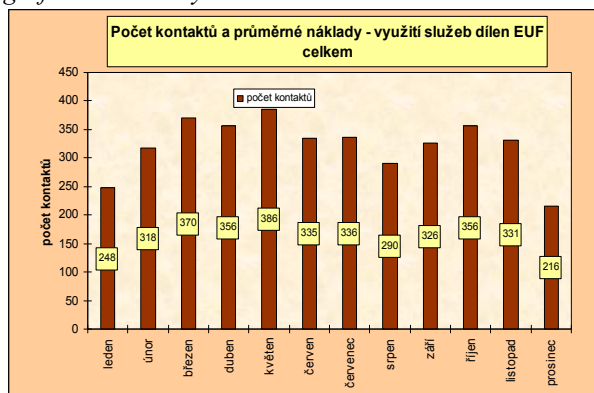
graf č. 8 Počet využití právního poradenství žadateli

graf č. 9 Počet kontaktů žadatelů v humanitárním šatníku

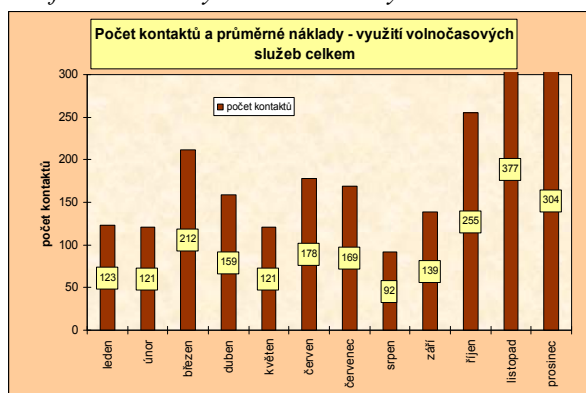


Nabídky volnočasových aktivit v celém roce 2007 bylo ze strany klientů využito 6118krát. Souhrnné údaje vypadají takto:

graf č. 10 Počet využití dílen EUF žadateli



Graf č. 11 Počet využití volnočasových aktivit žadateli



5.4. Spolupráce se zahraničními partnery

V souladu s dlouhodobou koncepcí rozvoje zahraniční spolupráce SUZ jsme se v roce 2007 zaměřili na takové aktivity, jejichž hlavním přínosem je konfrontace vlastní činnosti se zahraničními zkušenostmi, možnost prezentace naší práce na mezinárodním fóru i navázání a upevnění osobních kontaktů s kolegy z našich partnerských organizací v zahraničí.

Tento záměr již od roku 2002 realizujeme zejména v rámci naší spolupráce s partnerskými organizacemi v síti ENARO (EUROPEAN NETWORK OF ASYLUM RECEPTION ORGANIZATIONS), kterou na konci roku 2007 tvořilo 13 evropských zemí (Belgie, Česká republika, Dánsko, Finsko, Irsko, Itálie, Malta, Nizozemí, Norsko, Španělsko, Švédsko, Švýcarsko a Velká Británie).

Hlavní aktivitou spolupráce v rámci ENARO jsou výměnné pracovní pobyty – čtrnáctidenní reciproční stáže zaměstnanců zúčastněných organizací. V roce 2007 se uskutečnilo již 11. a 12. kolo těchto stáží, během nichž čtyři naši zaměstnanci navštívili Švýcarsko, Švédsko, Norsko a Španělsko a čtyři zaměstnanci partnerských organizací z Nizozemí, Dánska, Švédska a Malty přicestovali k nám.

Vyvrcholením výměnných pracovních pobytů je již tradiční setkání účastníků obou kol výměnných stáží a řídicího výboru ENARO na tzv. Closing Conference. V roce 2007 se tato konference uskutečnila v Červené nad Vltavou a její účastníci (více než 50 osob), kteří zpočátku pracovali ve skupinách na několika aktuálních tématech, v závěru konference shrnuli všechny užitečné poznatky a informace, které budou dále sdíleny a využívány v praktické činnosti partnerských organizací.

Zaměstnanci SUZ se v roce 2007 zúčastnili také různých vzdělávacích programů pořádaných evropskými národními úřady pro migraci či nevládními organizacemi, např. tematicky zaměřené konference v Norimberku a v Londýně (dobrovolné návraty), v Budapešti a ve španělském El Escorialu (Resettlement Conference) či instruktážního projektu v Keni (předodjezdový program pro osoby vybrané k přesídlení) a v Amsterdamu (popříletové procedury a organizace prvních dnů v přijímacím středisku pro přesídlence).

Významnou součástí zahraniční spolupráce v uplynulém roce byla i pomoc SUZ při školení pracovníků MV z Bosny a Hercegoviny, které proběhlo v několika etapách v tehdejším ZZC Velké Přílepy.

6. Hospodaření Správy uprchlických zařízení MV

6.1. Základní údaje o majetku, se kterým Správa uprchlických zařízení MV hospodaří

Ke dni 31.12.2007 činila hodnota stálých aktiv SUZ 1 058 568 tis. Kč.

Z toho :

dlouhodobý nehmotný majetek	8 115 tis. Kč
dlouhodobý hmotný majetek	1 050 453 tis. Kč

Největší položku v rámci dlouhodobého hmotného majetku tvoří stavby v hodnotě 871 219 tis. Kč a samostatné movité věci v hodnotě 95 627 tis. Kč.

6.2. Rozpočet příjmů a výdajů

6.2.1. Příjmy

V roce 2007 činily celkové příjmy SUZ 38 545 tis. Kč, z čehož 15 621 tis. Kč tvořilo zapojení prostředků rezervního fondu, 5 563 tis. Kč prostředky z Evropského uprchlického fondu, 10 260 tis. Kč prominutá sankce odvedená finančnímu úřadu, 929 tis. Kč odvod nedočerpaných prostředků v souvislosti s vyrovnáním se státním rozpočtem 2006, částku 731 tis. Kč příjmy z vlastní činnosti, 2 690 tis. Kč nedaňové příjmy a 2 751 tis. Kč kapitálové příjmy (z toho 13 tis. představuje příjem za prodej vyřazeného služebního dopravního prostředku a 2 738 tis. prodej díla vybudovaného v rámci sdružené investice z předchozích let).

6.2.2. Výdaje

V roce 2007 vynaložila SUZ na svoji činnost prostředky v celkové výši 352 395 tis. Kč (část těchto výdajů ve výši 15 621 tis. Kč byla financována z prostředků roku 2006 převedených do rezervního fondu a část ve výši 8 738 tis. Kč byla spolufinancována z prostředku Evropské unie). Ve srovnání s rokem 2006 došlo k poklesu o 72 670 tis. Kč, tzn. o 17 % (bereme-li jako 100 % celkové výdaje roku 2006). Pokles výdajů souvisí zejména se snížením počtů žadatelů a zajištěných cizinců. Ve vazbě na to byla provedena redukce počtu provozovaných zařízení, počtu zaměstnanců (snížení) a řada dalších úsporných opatření, což se odráží i ve značném snížení průměrných výdajů na jednoho zaměstnance, a to o 19,6%.

V oblasti běžných výdajů (bez mzdových prostředků) bylo vyčerpáno 158 091 tis. Kč, oproti roku 2006 došlo k poklesu o 14,4%. Uspořené prostředky byly v průběhu roku 2007 postupně odváděny zpět k využití v rámci kapitoly ministerstva vnitra.

V oblasti mzdových prostředků vyčerpala SUZ na platy zaměstnanců 101 828 tis. Kč, na ostatní platby za provedenou práci 4 554 tis. Kč (z toho 112 550 Kč z Evropského uprchlického fondu) a na povinné pojistné 36 128 tis. Kč.

V oblasti výdajů na financování programů reprodukce majetku bylo vyčerpáno 49 760 tis. Kč, z toho 6 400 tis. Kč bylo financováno zapojením rezervního fondu roku 2006. Rovněž byla v průběhu roku 2007 provedena analýza čerpání rozpočtu a potřeb v této oblasti a částka ve výši 4 500 tis. Kč byla vrácena zpět do rozpočtu kapitoly ministerstva vnitra.

Nečerpané neinvestiční finanční prostředky ve výši 5 619 tis. Kč SUZ převedla do rezervního fondu, a to zejména:

- zůstatek nečerpaných finančních prostředků určených na schválené projekty z Evropského uprchlického fondu ve výši 3 179 tis. Kč
- na realizaci investičních akcí a s tím spojených neinvestičních nákladů ve výši 140 tis. Kč
- ostatní provozní prostředky ve výši 2 259 tis. Kč
- z mzdových prostředků celkem 76 tis. Kč, z toho 40 tis. Kč z mzdových prostředků a 35 tis. Kč ze mzdových prostředků Evropského uprchlického fondu.

Přehled rozepsaných závazných ukazatelů v tis. Kč:

UKAZATEL	ROZPOČET SCHVÁLENÝ	ROZPOČET PO ZMĚNÁCH	SKUTEČNOST
Nedaňové příjmy, kapitálové příjmy a přijaté transfery celkem	1 068	16 283	38 545
Výdaje celkem	337 904	342 413	352 394
Běžné výdaje	290 539	298 898	302 635
Ostatní provozní výdaje	147 371	154 277	158 090
Výdaje na programy spolufinancované z prostředků EU – programovací období 2007-2013 celkem	2 250	0	0
z toho ze státního rozpočtu	2 250	0	0
kryté příjmem z prostředků EU	0	0	0
Výdaje na programy spolufinancované z prostředků EU – programovací období 2004-2006 celkem	0	10 591	7 411
z toho ze státního rozpočtu		8 378	5 529
kryté příjmem z prostředků EU		2 213	1 881
Platy zaměstnanců celkem	100 302	101 828	101 827
Ostatní platby za provedenou práci	5 754	4 615	4 553
Povinné pojistné na sociální zabezpečení a příspěvek na politiku zaměstnanosti a pojištění na veřejné zdrav.pojištění	35 106	36 142	36 127
Fond kulturních a sociálních potřeb	2 006	2 036	2 035
Výdaje na financování programů reprodukce majetku celkem	47 365	43 515	49 759

6.3. Rozpočtová opatření provedená u rozepsaných závazných ukazatelů v průběhu roku 2007

- 1) Rozpočtové opatření č. 32/32 ze dne 1.3.2007
Tímto rozpočtovým opatřením bylo z rozpočtu SUZ uvolněno 157 tis. Kč určených původně na platy DDL. Výdaje celkem se zvýšily o 157 tis. Kč, z toho platy občanských zaměstnanců o 115 tis. Kč, povinné pojistné o 40 tis. Kč a převody FKSP o 2 tis. Kč.
- 2) Rozpočtové opatření č. 65/65 ze dne 29.3.2007
Tímto rozpočtovým opatřením bylo provedeno zvýšení mzdových výdajů o 111 tis. Kč, což představuje spoluúčast Evropské unie v rámci schválených projektů Evropského uprchlického fondu určených na ostatní platby za provedenou práci. Průměrný plat se tímto opatřením zvýšil na 18 596 Kč.

Současně byl stanoven nový průřezový ukazatel „Výdaje spolufinancované z prostředků EU – programovací období 2004-2006 celkem ve výši 11 171 tis. Kč a průřezový ukazatel „Výdaje spolufinancované z prostředků EU – programovací období 2007-2013 celkem byl stanoven ve výši 0 Kč.
- 3) Rozpočtové opatření č.68/67 ze dne 29.3.2007
Tímto rozpočtovým opatřením došlo ve vazbě na delimitaci činností od Zařízení služeb MV ke zvýšení limitu na platech občanských zaměstnanců o 2 807 tis. Kč, povinné pojistné o 982 tis. Kč a převody FKSP o 56 tis. Kč. Platový průměr poklesl na 18 380 Kč.
- 4) Rozpočtové opatření č.116/115 ze dne 25.4.2007
Tímto rozpočtovým opatřením byly ostatní provozní výdaje zvýšeny o částku 1 200 tis. Kč. Uvedené prostředky byly poskytnuty účelově z kapitoly Všeobecná pokladní správa.
- 5) Rozpočtové opatření č.117/117 ze dne 25.4.2007
Tímto rozpočtovým opatřením byly ostatní provozní výdaje sníženy o částku 2 949 tis. Kč.
- 6) Rozpočtové opatření č.119/119 ze dne 26.4.2007
Tímto rozpočtovým opatřením byly výdaje na financování programů sníženy o částku 200 tis. Kč a převedeny do rozpočtu Policejní akademie.
- 7) Rozpočtové opatření č. 188/188 – dopis. č.j. EKO-42-50/07-2007 ze dne 6.6.2007
Tímto rozpočtovým opatřením se v souvislosti s delimitací kuchyňského provozu na Zařízení služeb MV snížil limit na platy zaměstnanců o 1 396 tis. Kč, povinné pojistné o částku 489 tis. Kč a převody FKSP o 28 tis. Kč. Platový průměr vzrostl na 18 487 Kč.
- 8) Rozpočtové opatření č. 244/244 ze dne 27.6.2007
Tímto rozpočtovým opatřením byly ostatní provozní výdaje sníženy 680 tis. Kč a výdaje na financování programů reprodukce majetku o 109 tis. Kč v souvislosti s delimitací kuchyňského provozu na Zařízení služeb MV. současně byl navýšen průřezový ukazatel „Výdaje spolufinancované z prostředků EU – programovací období 2004-2006“ na částku celkem 11 209 tis. Kč.
- 9) Rozpočtové opatření č.336/336 ze dne 17.8.2007
Tímto rozpočtovým opatřením byly ostatní provozní výdaje poskytnuté účelově z kapitoly Všeobecná pokladní správa sníženy o částku 20 tis. Kč.
- 10) Rozpočtové opatření č.421/420 ze dne 27.9.2007
Tímto rozpočtovým opatřením byly výdaje na financování programů sníženy o 4 500 tis. Kč.

- 11) Rozpočtové opatření č.460/460 ze dne 16.10.2007
Tímto rozpočtovým opatřením byla částka 38 tis. Kč z ostatních provozních výdajů převedena do rozpočtu Zařízení služeb.
- 12) Rozpočtové opatření č.547/547 ze dne 20.11.2007
Tímto rozpočtovým opatřením byly ostatní provozní výdaje zvýšeny o 500 tis. Kč. z nerozepsané rezervy ministerstva vnitra.
- 13) Rozpočtové opatření č.566/566 ze dne 26.11.2007
Tímto rozpočtovým opatřením bylo povinné pojistné navýšeno o 503 tis. Kč a ostatní platby za provedenou práci sníženy o 1 250 tis. Kč.
- 14) Rozpočtové opatření č.566/566 ze dne 26.11.2007
Tímto rozpočtovým opatřením bylo povinné pojistné navýšeno o 503 tis. Kč a ostatní platby za provedenou práci sníženy o 1 250 tis. Kč.
- 15) Rozpočtové opatření č.620/620 ze dne 12.12.2007
Tímto rozpočtovým opatřením byl průřezový ukazatel „Výdaje spolufinancované z prostředků EU – programovací období 2004-2006“ snížen na částku celkem 10 591 tis. Kč.
- 16) Rozpočtové opatření č.616/616 ze dne 7.12.2007
Tímto rozpočtovým opatřením byly ostatní provozní výdaje zvýšeny o 1 500 tis. Kč.

6.4. Vyhodnocení příjmů

Odprodejem movitého majetku získala SUZ v roce 2007 celkem 61 691 Kč. Uvedená částka je tvořena:

- a) částkou 12 379 Kč získanou vyřazením a následným odprodejem služebního dopravního prostředku a
- b) částkou 49 312 Kč získanou prodejem kovového šrotu a starého papíru.

Odprodejem nemovitého majetku získala SUZ v roce 2007 celkem 2 737 920,- Kč. Tato částka představuje zisk z prodeje plynovodu postaveného na základě smlouvy o sdružení finančních prostředků za účelem financování akce „Plynofikace obce Mukov, obce Červený Újezd a uprchlického tábora Červený Újezd“, uzavřené mezi SUZ a obcí Hrobčice (okr. Teplice) dne 16.1. 1997.

6.5. Příjmy mimorozpočtových fondů a účtů a jejich použití

Po povinném odvodu měla SUZ v rezervním fondu k dispozici:

- 1) 9 222 645,09 Kč v oblasti ostatních provozních výdajů, kterou použila beze zbytku:
 - 2 395 360 Kč na příspěvky obcí, v jejichž katastrálním území se nachází azylové zařízení a
 - 6 827 285,09 Kč k částečnému pokrytí nákladů na ostrahu zařízení.
- 2) 6 400 000,06 Kč v oblasti výdajů na financování programů – vyčerpala 6 398 081 Kč (zůstatek ve výši 1 919,06 Kč byl v souladu se stanovenými postupy vrácen na účet

rezervního fondu). Uvedená částka byla použita na akce zahájené v roce 2006 v souvislosti s dokončením přestavby pobytového střediska na zařízení pro zajištění cizinců v Bělé pod Bezdězem.

Jednalo se o akce:

- 2140426012 Úpravy budovy 10 - přísný režim ZZC Bělá, použito z rezervního fondu 3 050 042 Kč,
- 2140426013 Úpravy budovy 06 - pracoviště pro příjem cizinců ZZC Bělá, použito z rezervního fondu 2 138 039 Kč a
- 2140426017 Stavební úpravy a oplocení ZZC Velké Přílepy, použito z rezervního fondu 1 210 000 Kč.

- 3) 5 562 858 Kč, které představují zaslané zálohy v rámci schválených projektů Evropského uprchlického fondu pro rok 2007 (EUF 2006) v oblasti ostatních provozních výdajů. Z těchto prostředků bylo celkem použito 4 579 053 Kč a zůstatek ve výši 983 803 Kč byl spolu s dalšími nevyčerpanými prostředky ze schválených projektů převeden do rezervního fondu v závěru roku 2007.

6.6. Čerpání mzdových prostředků

SUZ obdržela rozpisovým dopisem na rok 2007 celkem za mzdovou oblast 141 162 tis. Kč, z toho 100 302 tis. Kč na platy občanských zaměstnanců, 5 754 tis. Kč na ostatní platby za provedenou práci, 35 106 tis. Kč na pojistné a 2 006 tis. Kč na FKSP. Limit počtu zaměstnanců byl stanoven na 450 osob a platový průměr na částku 18 574 Kč.

Platy zaměstnanců

V průběhu roku 2007 měly na vývoj čerpání prostředků na platy zaměstnanců výrazný vliv zejména následující skutečnosti:

- a) delimitace pracovníků úklidu od Zařízení služeb pro MV v zařízeních pro zajištění cizinců Poštorná, Velké Přílepy a Frýdek-Místek ke SUZ,
- b) delimitace skupiny proviantní služby PoS Kostelec nad Orlicí k Zařízení služeb pro MV,
- c) ukončení činnosti pobytového střediska Zbýšov a zařízení pro zajištění cizinců Frýdek-Místek,
- d) zrušení systemizovaných pracovních míst pobytových středisek Bruntál, Kašava, Seč a Červený Újezd, jejichž činnost byla ukončena v roce 2006,
- e) celková optimalizace systemizovaných pracovních míst v návaznosti na očekávaný vývoj počtu žadatelů, cizinců a azylantů a úkoly zajišťované SUZ.

Za úspěšnou celoroční realizaci úkolů a za práce nad rámec běžných povinností vyplatila SUZ odměny ve výši 6,75 % z celkového čerpání prostředků na platy zaměstnanců. Skutečný průměrný plat v roce 2007 tak činil 19 999,- Kč, resp. 20 001 Kč (včetně vratek).

V ukazateli průměrného platu se odráží přehodnocení započitatelné praxe zaměstnanců s účinností novely zákoníku práce a tím zvýšení průměrného platového stupně. Rovněž celkovou optimalizací pracovních míst došlo k přehodnocení vykonávaných prací a zvýšení průměrné platové třídy oproti stanovenému rozpočtu R1.

Limitující objem prostředků na platy zaměstnanců ve výši 101 828 tis. Kč byl dodržen.

Ostatní platby za provedenou práci

Tato rozpočtová položka zahrnuje zejména odměny za práce konané mimo pracovní poměr a dále odstupné. Rozpočet R1 byl stanoven na částku 5 427 000,- Kč.

Dohody o pracech konaných mimo pracovní poměr – vyčerpáno 1 9 69 015,- Kč,
odstupné zaměstnancům při ukončení pracovního poměru – vyplaceno celkem 2 584 411,- Kč.

Vzhledem k nízkému počtu žadatelů a tedy i nižšímu rozsahu poskytovaných služeb, z nichž některé SUZ zajišťovala i prostřednictvím dohod o pracech konaných mimopracovní poměr, provedla SUZ v průběhu roku 2007 vyhodnocení čerpání přiděleného rozpočtu v této oblasti a odhad jeho dalšího vývoje. Na základě této analýzy byla vrácena do rozpočtu kapitoly ministerstva vnitra částka 1 250 000,- Kč.

Povinné pojistné placené zaměstnavatelem

Povinné pojistné placené zaměstnavatelem bylo v průběhu celého roku čerpáno podle stanovených pravidel, v závěru roku došlo k jeho navýšení o 503 tis. Kč na výplatu pojistného z dohod o pracovní činnosti. Částka 14 721 Kč byla převedena do rezervního fondu.

Fond kulturních a sociálních potřeb

V průběhu roku 2007 byly postupně z běžného účtu 0000 na účet fondu kulturní a sociálních potřeb (FKSP) 107 převáděny prostředky ve výši 2% z vyplacených platů, a to v celkové výši 2 036 tis. Kč. V závěru roku 2007 byla nevyčerpaná částka ve výši 241,50 převedena do rezervního fondu.

Rezervní fond

V roce 2007 byla do rezervního fondu převedena ze mzdových prostředků částka celkem 76 537 Kč. Z uvedené částky tvoří 35 450 Kč nevyčerpané prostředky na ostatní platby za provedenou práci zapojené v rámci schválených projektů z Evropského uprchlického fondu, částka 40 845 Kč byla převedena z neúčelových mzdových prostředků (z toho 14 721 Kč z pojistného a 26 124 Kč z ostatních plateb za provedenou práci a 241,50 Kč z FKSP).

Evropský uprchlický fond

V rámci schválených projektů z Evropského uprchlického fondu měla k dispozici SUZ i prostředky do mzdové oblasti. Prostředky z Evropského uprchlického fondu byly směřovány do oblasti dohod o pracích konaných mimo pracovní poměr ve výši 148 tis. Kč (z toho 37 tis. Kč kofinance SUZ a 111 tis. Kč prostředky EU). Z uvedené částky vyčerpala SUZ na schválené projekty celkem 112 550 Kč (z toho 28 141 Kč kofinance SUZ a 84 409 Kč prostředky EU) a zůstatek ve výši 35 450 Kč byl převeden do rezervního fondu. Čerpané prostředky byly použity k určenému účelu, tj. v rámci dohod o provedení práce.

Limity počtu zaměstnanců

Limit počtu občanských zaměstnanců v R1 byl stanoven na 450 přepočtených zaměstnanců, po provedení všech rozpočtových opatření byl stanoven na 459 přepočtených zaměstnanců, dosažená skutečnost činila 424,27 přepočtených zaměstnanců.

K 1. lednu 2007 disponovala SUZ 508 systemizovanými pracovními místy, včetně systemizovaných pracovních míst středisek, která ukončila činnost v roce 2006 (PoS Bruntál, Seč, Kašava a Červený Újezd). V září 2007 prošla SUZ celkovou optimalizací organizační struktury a počet systemizovaných pracovních míst byl od 1.listopadu.2007 stanoven na 398. V průběhu roku 2007 se tak počet systemizovaných pracovních míst snížil celkem o 110

- od 1.1.2007 delimitace od Zařízení služeb MV 18 míst,
- od 1.4.2007 delimitace k Zařízení služeb MV 12 míst,
- k 1.8.2007 zrušení 75 míst PoS Seč, Kašava, Bruntál, Červený Újezd a celková reorganizace SUZ,
- k 1.11.2007 zrušení 23 míst uzavřením ZZC Frýdek Místek a PoS Zbýšov.

6.7. Výdaje účelově určené na financování programů reprodukce majetku vedených v informačním systému programového financování

Na finanční krytí investičních výdajů na financování reprodukce movitého a nemovitého majetku SUZ v rámci programu 214 040 byly v roce 2007 rozpočtovány prostředky:

Rozpočet R2: 27 588 000 Kč

z toho: rozpočet SUZ : 26 750 tis.Kč

prostředky Evropského uprchlíckého fondu: 838 tis. Kč

Skutečné čerpání prostředků v rámci rozpočtu roku 2007: 27 474 647 Kč

z toho: rozpočet SUZ : 26 645 272 Kč

prostředky Evropského uprchlíckého fondu: 829 375 Kč

Skutečné zapojení prostředků rezervního fondu z roku 2006 činilo částku 6 398 080 Kč

Čerpání v roce 2007 tak činilo celkovou částku 33 872 727 Kč.

Nečerpané finanční prostředky v celkové výši 113 353 Kč se skládají z částek:

- 104 728 Kč - tato částka byla převedena do rezervního fondu,
- 8 625 Kč - tato částka byla převedena do rezervního fondu a představuje nevyčerpaných zůstatek prostředků EUF

Přidělené finanční prostředky byly čerpány v souladu s příslušnými předpisy (zákon o rozpočtových pravidlech; vyhláška o účasti státního rozpočtu na financování programů reprodukce majetku; věcné, časové a finanční podmínky stanovené správcem programu) na realizaci 29 investičních akcí v rámci programu 214 040 uvedených v souhrnné tabulce(včetně tří akcí financovaných z rezervního fondu)

	Ev. č. akce	Název	celkové čerpání	Z toho	
				upravený rozpočet R 2	skutečné čerpání RF
1	2140414001	Program elektronického zpracování informací, II. etapa	0	91 000	0
2	2140416015	Elektronický zabezpečovací systém AZ Bělá	1 093 002	1 094 000	0
3	2140416018	ZZC Bělá - rozvody pro slaboproudé systémy	6 155	7 000	0
4	2140417002	Barevná kopírka, síťová tiskárna, scanner, duplex, volitelný zásobník, HDD	286 791	287 000	0
5	2140417004	Server	781 692	782 000	0
6	2140417014	Ústředna EPS ZZC Bělá	198 821	200 000	0
7	2140424002	Kamerový systém, azylová zařízení Havířov, Bělá, Červený Újezd	136 787	138 000	0
8	2140426004	Přípojka vody ZZC Poštorná	508 155	509 000	0
9	2140426005	Vnitřní úpravy objektů ZZC Poštorná	1 311 190	1 312 000	0
10	2140426011	Úpravy správní budovy ZZC Bělá	2 067 248	2 068 000	0
11	2140426012	Úpravy budovy 10 - přísný režim ZZC Bělá	3 050 042	0	3 050 042
12	2140426013	Úpravy budovy 06 - pracoviště pro příjem cizinců ZZC Bělá	2 560 039	422 000	2 138 039
13	2140426014	ZZC Bělá - veřejné osvětlení	318 576	319 000	0
14	2140426016	Přípojka zemního plynu ZZC Poštorná	2 411 804	2 412 000	0
15	2140426017	ZZC Velké Přílepy - stavební úpravy a oplocení	3 514 793	2 305 000	1 210 000
16	2140426019	ZZC Bělá – pod Bezdězem- stavební úpravy – zabezpečení oken na ubytovnách	809 664	810 000	0
17	2140427003	Rekonstrukce kotelny vč. rozvodů PoS Zastávka	1 999 958	2 000 000	0
18	2140427004	Oprava a rekonstrukce splaškové kanalizace ZZC Bělá	327 722	328 000	0
19	2140427009	Služební dopravní prostředky na SUZ	4 476 851	4 477 000	0
20	2140427014	EU2006-08 - Multifunkční hřiště v PoS Kostelec nad Orlicí	698 001	700 000	0
21	2140427015	EU2006-08 - Dětské hřiště v PoS Zastávka	385 498	394 000	0
22	2140427016	EU2006-01 - Úprava stropů IAS Havířov	59 851	60 000	0
23	2140427017	Vnitřní rozdělovací oplocení ZZC Bělá	326 463	327 000	0
24	2140427018	Náhradní zdroje elektrické energie pro ZZC Velké Přílepy a ZZC Poštorná	2 947 413	2 948 000	0
25	2140427019	Správní archiv PŘS Vyšší Lhoty	98 377	99 000	0
26	2140427021	Zabezpečení okenních otvorů ZZC Poštorná	272 814	273 000	0
27	2140427022	Zařízení pro změkčení vody - PoS Kostelec nad Orlicí	227 507	228 000	0
28	2140427023	Nákup mycího stroje včetně příslušenství	130 000	130 000	0
29	2140496001	Rekonstrukce kotelny ZZC Poštorná	2 867 513	2 868 000	0
Celkem			33 872 727	27 588 000	6 398 080

V rámci investičního programu 214 040 byly realizovány následující akce spolufinancované z Evropského uprchlického fondu:

Ev. č. akce	Název	Celkové čerpání	Z toho	
			Rozpočet SUZ	Rozpočet EUF
2140427014	EU2006-08 - Multifunkční hřiště v PoS Kostelec nad Orlicí	698 001	174 501	523 500
2140427015	EU2006-08 - Dětské hřiště v PoS Zastávka	385 498	96 498	289 000
2140427016	EU2006-01 - Úprava stropů IAS Havířov	59 851	42 976	16 875
	Celkem	1 143 350	313 975	829 375

Na finanční krytí neinvestičních výdajů na financování reprodukce movitého a nemovitého majetku SUZ v rámci programu 214 040 byly v roce 2007 rozpočtovány prostředky:

Rozpočet R2: 15 927 000 Kč

z toho: rozpočet SUZ: 15 806 tis.Kč

prostředky Evropského uprchlického fondu: 121 tis. Kč

Skutečné čerpání prostředků v roce 2007 činilo celkovou částku 15 886 323 Kč

z toho: rozpočet SUZ: 15 767 238 Kč

prostředky Evropského uprchlického fondu: 119 085 Kč

Nečerpané finanční prostředky v celkové výši 40 676 Kč se skládají z částek:

- 38 761 Kč - tato částka byla převedena do rezervního fondu,
- 1 915 Kč - tato částka byla převedena do rezervního fondu a představuje nevyčerpaných zůstatek prostředků Evropského uprchlického fondu (EUF)

Na základě vyhodnocení čerpání finančních prostředků programového financování za první pololetí roku 2007 a zpracovaného výhledu využití těchto prostředků ve druhém pololetí, SUZ převedla 4 500 tis. Kč z neinvestičních výdajů programového financování k jinému využití v rámci kapitoly ministerstva vnitra.

Přidělené finanční prostředky byly čerpány v souladu s příslušnými předpisy (zákon o rozpočtových pravidlech; vyhláška o účasti státního rozpočtu na financování programů reprodukce majetku; věcné, časové a finanční podmínky stanovené správcem programu) na realizaci 29 investičních akcí v rámci programu 214 040 uvedených v souhrnné tabulce:

	Ev. č. akce	Název	Celkové čerpání	Z toho	
				upravený rozpočet R 2	Skutečné čerpání RF
1	2140417004	Server	327 110	328 000	0
2	2140417005	Provozní výdaje ICT (spotřební materiály) a movitý majetek ICT	973 664	974 000	0
3	2140417006	Provozní výdaje ICT - pronájem za telekom. vedení a výkony spojů	1 549 275	1 550 000	0
4	2140417007	Provozní výdaje ICT - školení	62 713	63 000	0
5	2140417008	Provozní výdaje ICT - nákup ostatních Služeb	148 902	149 000	0
6	2140417009	Opravy a údržba movitého majetku – informační a komunikační technologie	799 746	800 000	0
7	2140417010	EU2006-08 - Nákup audiovizuální techniky	136 780	139 000	0
8	2140417011	Obnova ICT a software SUZ	1 313 645	1 317 000	0
9	2140417012	EU2006-01 - Dataprojektor	22 990	24 000	0
10	2140417013	Nákup aktivních prvků pro zabezpečovací Systémy	47 899	48 000	0
11	2140427004	Oprava a rekonstrukce splaškové kanalizace ZZC Bělá	864 959	865 000	0
12	2140427008	Vyšní Lhoty - demolice objektů č.18 a 21- pomocné sklady	112 821	113 000	0
13	2140427012	Opravy a údržba movitého majetku	2 355 141	2 370 000	0
14	2140427013	Opravy a údržba nemovitého majetku	7 170 678	7 187 000	0
Celkem			15 886 323	15 927 000	

V rámci investičního programu 214 040 byly realizovány následující akce spolufinancované z Evropského uvrchlického fondu:

Ev. č. akce	Název	Celkové čerpání	Z toho	
			rozpočet SUZ	rozpočet EUF
2140417010	EU2006-08-Nákup audiovizuální techniky	136 780	34 195	102 585
2140417012	EU2006-01 - Dataprojektor	22 990	6 490	16 500
Celkem		159 770	40 685	119 085

6.8. Dotace a návratná finanční výpomoc

Tyto dotace se poskytují na základě usnesení vlády ze dne 24.ledna 2007 č. 63, kterým vláda České republiky schválila Zásady pro poskytování příspěvku obci na úhradu nákladů obce, vynaložených v souvislosti s azylovým zařízením na jejich území.

Neinvestiční dotace obce poskytuje MV na úhradu nákladů obce vynaložených v souvislosti s azylovým zařízením na jejím území ve výši 8 Kč za ubytovaného cizince a pobytový den, a obci, která se finančně podílí na chodu zdravotnického zařízení umístěného v azylovém zařízení ve výši 0,10 Kč za ubytovaného cizince a pobytový den.

Schválený rozpočet R1 činil 5 000 tis. Kč. Upravený rozpočet R2 činil 945 560 Kč, částka ve výši 2 395 360 Kč byla použita zapojením mimorozpočtových zdrojů. Skutečná vyplacená částka činila 3 340 906,20 Kč, z toho částka ve výši 945 546,20 Kč byla použita z rozpočtových prostředků roku 2007 k výplatě příspěvků za III. čtvrtletí 2006, zbylá částka ve výši 2 395 360 Kč byla finančně kryta zapojením mimorozpočtových zdrojů a byla použita k výplatě příspěvků za IV.čtvrtletí 2006 až III. čtvrtletí 2007. Zůstatek ve výši 13,80 Kč byl převeden do rezervního fondu.

6.9. Údaje o čerpání finančních prostředků na projekty spolufinancované z rozpočtu Evropské unie

SUZ byla v roce 2007 konečným příjemcem dotace v rámci schválených projektů z Evropského uprchlického fondu. SUZ v tomto roce realizovala následující projekty:

- EUF 2006-01 Program poradenství a vzdělávání azylantů ubytovaných v IAS se zaměřením na jejich aktivaci
- EUF 2006-02 Dobrovolný návrat a reintegrace - Asie
- EUF 2006-03 Dobrovolný návrat a reintegrace - Evropa
- EUF 2006-04 Dobrovolný návrat a reintegrace - Afrika
- EUF 2006-05 Výtvarné dílny, rozšíření nabídky aktivit pro volný čas a PR
- EUF 2006-06 Dokončení procesu zavádění standardů kvality sociálních služeb v azylových zařízeních SUZ
- EUF 2006-08 Tvorba kvalitního technického a sociálního zázemí v přijímacích a pobytových střediscích

Celkový rozpočet činil 11 170 tis. Kč, z toho příspěvek EU 8 378 tis. Kč a 2 793 tis.kofinance SUZ. Po úpravách činil konečný rozpočet celkem 10 591 tis. Kč, z toho 8 378 tis.Kč příspěvek EU a 2 213 tis. Kč kofinance SUZ.

Ze schváleného rozpočtu SUZ vyčerpala částku celkem 7 411 tis. Kč, z toho 5 529 tis. Kč činil příspěvek EU a 1 881 tis. Kč kofinance SUZ.

Zůstatek ve výši 3 179 tis. Kč byl převeden do rezervního fondu, z toho 2 848 tis. Kč z příspěvku EU a 331 tis. Kč z kofinance SUZ.

Výdaje ve výši 1 143 tis. Kč (z toho 829 tis. příspěvek EUF a 313 tis. Kč kofinance SUZ) byly použity na realizaci investičních akcí Multifunkční hřiště Kostelec nad Orlicí, Dětské hřiště Zastávka a úprava stropu učebny v Havířově.

Výdaje ve výši 159 tis. Kč (z toho 119 tis. Kč příspěvek EU a 40 tis. Kč kofinance SUZ) byly použity na nákup audiovizuální techniky.

Výdaje ve výši 112 tis. Kč (z toho 84 tis. příspěvek EU a 28 tis. kofinance SUZ) byly použity ve mzdové oblasti k úhradě služeb, které byly zajišťovány formou dohod o provedení práce.

Výdaje ve výši 5 995 tis. Kč (z toho 4 496 tis. Kč příspěvek EU a 1 499 tis. Kč kofinance SUZ) byly použity na:

- zajištění repatriací (jízdenky, letenky, cestovní doklady, příspěvek partnerské organizaci, reintegrační příspěvek a asistence),
- dílny a kurzy (jazykové, projektové řízení, výtvarné a psychosociální),
- integrační programy (příspěvek partnerským organizacím na realizaci kurzů a asistenci),
- supervize a psychologické poradenství (od smluvních poskytovatelů služeb),
- zajištění programů zaměřených na komunikaci problematiky uprchlictví směrem k veřejnosti (výroba materiálů, zajištění kulturních akcí),
- volnočasové programy (příspěvek partnerským organizacím za zajištění provozu dílen, nákupy evidenčního a spotřebního materiálu - stolní hry, knihy, sportovní potřeby, vstupenky, jízdenky apod.).

6.10. Výdaje na účasti na mezinárodních konferencích, jejich pořádání, náklady na zahraniční služební cesty

SUZ vynaložila v roce 2007 na zahraniční služební cesty celkové náklady ve výši 130 309,09 Kč. Jednalo se zejména o účasti na výměnných pracovních pobytech, stáže, pracovní cesty spojené s koordinací programu ENARO. Souvisejícími náklady jsou pak kurzové ztráty dané poskytováním záloh a jejich zpětným vyúčtováním v měně EURO, britských liberách a amerických dolarech, jež činily 3 977,13 Kč.

Pracovní setkání expertů na dobrovolné návraty: Norimberk, 18. - 19. ledna 2007

Německý federální úřad pro migraci a uprchlíky pořádal v Norimberku setkání expertů na dobrovolné návraty, kterého se zúčastnil vedoucí odboru práce s klienty Mgr. Petr Pondělíček.

Jarní zasedání Řídícího výboru ENARO (Evropská síť organizací přijímajících žadatele o azyl): Maidstone, 26.-27. února 2007

V britském Maidstone proběhlo pravidelné jarní setkání zástupců ENARO. Předmětem jednání bylo zejména sestavení plánu výměnných stáží a projednání termínu a programu podzimní hodnotící konference v České republice (Červená nad Vltavou). Za SUZ se setkání zúčastnil pracovník organizačního odboru Mgr. Aleš Belka.

Kurz „European Resettlement Training“: El Escorial (Španělsko), 11. - 15. června 2007

Kurz byl organizován v rámci projektu ICMC (International Catholic Migration Commission) a UNHCR Practical Cooperation for an European Resettlement Network. Za SUZ se kurzu zúčastnil Mgr. Evžen Diviš, pracovník odboru práce s klienty.

Vyslání pracovníků SUZ na výměnné stáže v rámci sítě ENARO: Švýcarsko a Švédsko, 3. – 16. června 2007

V rámci jarního kola výměnných pracovních pobytů pořádaných organizacemi odpovědnými za přijímání žadatelů sdruženými v síti ENARO vycestovaly na zahraniční stáže dvě pracovnice. Vedoucí organizačního odboru Mgr. Markéta Zámečnicková byla na stáži ve **Švýcarsku** a vedoucí odboru PoIS Stráž pod Ralskem Mgr. Romana Žatecká absolvovala stáž ve **Švédsku**.

Přijetí zahraničních pracovníků - výměnné stáže v rámci ENARO: Praha, 3. – 16. června 2007

Na výměnný studijní pobyt přijala SUZ dva pracovníky z partnerských organizací spolupracujících v síti ENARO. Jednalo se o paní Jacqueline Huizer z Nizozemí a pana Zlatana Perusinovice z Dánska. Stážisti navštívili přijímací středisko Vyšní Lhoty a pobytová střediska Havířov, Zastávka a Kostelec nad Orlicí.

Školení o nizozemském přesídlovacím systému: Haag, 24. – 27. června 2007

Školení bylo organizováno v rámci projektu ARGO 2006 „Durable Solutions in Practice“, do kterého jsou zapojeny organizace ze čtyř evropských zemí (Česká republika, Belgie, Nizozemí a Rumunsko). Za SUZ se školení zúčastnil Mgr. Petr Pondělíček, vedoucí odboru práce s klienty.

Školení „Enhancing Mechanisms and Harmonising Standards in the field of Voluntary Return in Central Europe: Londýn, 24. – 26. září 2007

Školení bylo určeno pro zástupce organizací přijímajících žadatele z České republiky, Maďarska, Polska a Slovenska. Za SUZ se školení zúčastnil Mgr. Petr Pondělíček, vedoucí odboru práce s klienty.

Vyslání pracovníků SUZ na výměnné stáže v rámci sítě ENARO: Norsko a Španělsko, 7. – 20. října 2007

V rámci podzimního kola výměnných pracovních pobytů pořádaných organizacemi odpovědnými za přijímání žadatelů sdruženými v síti ENARO na zahraniční stáže vycestovali dva pracovníci: do **Norska** - Mgr. Bronislava Sanitrová (PřS Praha-Ruzyně) a do **Španělska** - Mgr. Radim Prahel (odbor práce s klienty).

Přijetí zahraničních pracovníků - výměnné stáže v rámci ENARO: Praha, 7. – 20. října 2007

Na výměnný studijní pobyt přijala SUZ dva pracovníky z partnerských organizací spolupracujících v síti ENARO. Jednalo se o pana Ronalda Zammita z Malty a pana Johana Jönssona ze Švédska. Stážisti navštívili přijímací střediska Vyšní Lhoty a Ruzyně a pobytová střediska Havířov, Zastávka a Kostelec nad Orlicí.

Konference „Regional Resettlement Conference“: Budapešť, 12. – 13. listopadu 2007

Konference byla zaměřena na problematiku zavádění adaptačních programů a za SUZ se jí zúčastnil Mgr. Petr Pondělíček, vedoucí odboru práce s klienty.

Instruktažní cesta do Keni: Nairobi, 15. – 24. listopadu 2007

V rámci projektu realizovaného nizozemskou organizací odpovědnou za přijímání žadatelů (COA) a spolufinancovaného z fondu ARGO se uskutečnila instruktážní cesta do Keni, jejímž účelem bylo v praxi seznámit účastníky s předodjezdovým orientačním programem pro osoby vybrané k přesídlení. Za SUZ se této pracovní cesty zúčastnil Mgr. Evžen Diviš, pracovník odboru práce s klienty.

Výroční setkání sítě ENARO: Červená nad Vltavou, 28. – 30.11.2007

V objektu Zařízení služeb MV v Červené nad Vltavou se uskutečnilo pravidelné hodnotící setkání účastníků zahraničních výměnných stáží sítě ENARO a členů výkonného výboru ENARO. Tohoto setkání se zúčastnilo více než 50 osob z 12 evropských zemí.

Druhá část projektu COA: Amsterdam, 12. – 14. prosince 2007

V rámci projektu realizovaného nizozemskou organizací odpovědnou za přijímání žadatelů (COA) a spolufinancovaného z fondu ARGO se uskutečnila instruktáž účastníků první části projektu. Jeho účastníci byli přítomni příletu skupiny osob přesídlených do Nizozemí z Keni a seznámili se

s popříletovými procedurami, organizací prvních dnů v přijímacím středisku pro přesídlence a s některými dalšími aspekty přijímání přesídlených osob. Za SUZ se instruktáže zúčastnil Mgr. Evžen Diviš, pracovník odboru práce s klienty.

6.11. Údaje o převodu úspor rozpočtových prostředků do rezervního fondu a údaje o prostředcích převedených do rezervního fondu v minulých letech a jejich použití v roce 2007

Na počátku roku 2007 činil stav rezervního fondu SUZ celkem 24 179 077,23 Kč, z toho 14 249 112,14 Kč představovaly prostředky převedené z prostředků na výdaje programového financování, 9 929 965,09 Kč prostředky na ostatní provozní výdaje a 398 516,32 Kč nevyčerpaný zůstatek z projektů Evropského upechlického fondu. Z tohoto zůstatku odvedla SUZ na účet s předčíslem 6015 celkovou částku ve výši 8 954 948 Kč, která představuje:

- 8 476 070 Kč odvedenou na základě usnesení vlády č. 629/2007, z toho 7 768 750 Kč z prostředků určených na financování programů a 707 320 z ostatních provozních výdajů,
- 80 362,08 Kč jako dodatečný odvod do státního rozpočtu v souvislosti se Státním závěrečným účtem za rok 2006
- 398 516,32 Kč, která představuje nevyčerpaný zůstatek z projektů Evropského upechlického fondu (tato částka byla odvedena na depozitní účet s předčíslem 6015 na pokyn Odboru azylové a migrační politiky č.j.OAM-81-13/2007)

Po tomto odvodu měla SUZ k využití v roce 2007 částku 9 222 645,09 Kč v oblasti ostatních provozních výdajů – vyčerpano beze zbytku, a 6 400 000,06 Kč v oblasti výdajů na financování programů – vyčerpano 6 398 081 Kč (zůstatek 1 919,06 Kč).

V roce 2007 převedla SUZ do rezervního fondu celkem částku 5 619 691,07 Kč, která je tvořena:

- 2 258 970,62 Kč z ostatních provozních výdajů
- 102 704,30 Kč z investičních výdajů na financování programů reprodukce majetku
- 37 446 Kč z neinvestičních výdajů na financování programů reprodukce majetku
- 40 845 Kč ze mzdových prostředků (z toho 14 721 Kč z pojistného a 26 124 Kč z ostatních plateb za provedenou práci)
- 3 179 725,15 Kč z projektů v rámci Evropského upechlického fondu, z toho:
 - 10 650 Kč z investičních prostředků programového financování (2 025 Kč kofinance, 8 625 Kč příspěvek EU),
 - 3 230 Kč z neinvestičních výdajů programového financování (1 315 Kč kofinance, 1 915 Kč příspěvek EU),
 - 35 450 Kč ze mzdových prostředků (8 859 Kč kofinance, 26 591 Kč příspěvek EU)
 - 3 130 395,15 Kč o ostatních provozních výdajů (331 153,05 Kč kofinance, 2 848 572,10 Kč příspěvek EU).

Po provedeném převodu činí konečný stav rezervního fondu SUZ celkem 5 621 610,13 Kč.

Tisk této publikace byl umožněn díky finanční podpoře z Evropského uprchlického fondu.

