



Lhotecká 7, 143 01 Praha 12 tel.: 974 827 118  
Adresa pro doručování: fax: 974 827 280  
PO BOX 110, 143 00 Praha 4 e-mail: podatelna@suz.cz  
ID schránky: 7ruiypv

V Praze dne 20. 7. 2015

Vaše č. j.:

Naše č. j.: UT-17013/2015

Naše sp. zn.: UT-17013/2015/02

Počet listů: 2

Počet příloh



### Odpověď na žádost o poskytnutí informací podle zákona č. 106/1999 Sb.

Vážený pane 

dne 15. 7. 2015 nám byla předána k přímému vyřízení Vaše žádost o poskytnutí informací podle zákona č. 106/1999 Sb., o svobodném přístupu k informacím, ve znění pozdějších předpisů.

Ve Vaší žádosti se ptáte na následující otázky:

- 1) Jaké sociální zajištění je poskytováno běžencům v utečeneckých zařízeních v ČR.
- 2) Kolik běženců bude umístěno v zařízení Vyšní Lhoty v okr. Frýdek-Místek?
- 3) Kolik běženců je ČR schopna v současné době přijmout?

Níže uvádím odpovědi na vaše otázky:

- 1) Česká republika v současné době provozuje celkem 4 typy zařízení pro cizince, podle toho, v jaké situaci se cizinec aktuálně nachází:

- a. *Zařízení pro zajištění cizinců* – zde jsou umístěni cizinci za účelem realizace správního vyhoštění nebo za účelem předání nebo průvozu do jiné země. Tito klienti dostávají stravu, ubytování a hygienické prostředky (děti školní pomůcky). Zajištění cizinci mají podle zákona č. 326/1999 Sb., o pobytu cizinců na území České republiky, v platném znění, povinnost podílet se na úhradě nákladů spojených se správním vyhoštěním, které zahrnují zejména stravu, ubytování a náklady na jejich dopravu (pokud nemají finanční prostředky, je po nich nebo po fyzické či právnické osobě, která je do ČR pozvala úhrada následně vymáhána). Výše stravného činí 112,- Kč za den a výše poplatku za ubytování činí 130,- Kč za den. Toto zařízení je střeženo policií a nelze jej opouštět. Nezbytně nutnou a neodkladnou zdravotní péči jim hradí stát (nejsou pojištěnci žádné zdravotní pojišťovny).

- b. *Přijímací střediska* – zde jsou ubytováni žadatelé o udělení mezinárodní ochrany po dobu, než jsou jim provedeny vstupní úkony (úřední i zdravotní). Tito žadatelé mají zajištěno ubytování, stravu a hygienické prostředky (děti školní pomůcky). Pokud mají finanční prostředky, musí se podílet na úhradě za ubytování a stravu (výše úhrady viz výše). Pokud přijdou bez finančních prostředků, mají obojí zdarma. Dále dostávají na základní potřeby kapesné ve výši 30,- Kč na den (v přijímacím středisku na mezinárodním letišti kapesné nedostávají). Tato střediska je zakázáno opouštět. Klienti jsou pojištěnci VZP.

- c. *Pobytová střediska* – zde jsou ubytováni žadatelé o udělení mezinárodní ochrany po provedení úkonů v přijímacím středisku. Pokud žadatelé nemají finanční prostředky, dostanou ubytování, hygienické prostředky (a děti školní pomůcky) zdarma a příspěvek odpovídající částce životního minima, tak jak je stanoveno pro občany ČR podle jednotlivých věkových kategorií (§§ 2 a 3

zákona č. 110/2006 Sb., o životním a existenčním minimu, ve znění pozdějších předpisů):

	<b>Měsíční příspěvek (v Kč)</b>	<b>Částka na den (v Kč)</b>
<b>Dospělí, jednotlivci</b>	3410	113,67
<b>První dospělý člen rodiny</b>	3140	104,67
<b>Druhý a další dospělí členové rodiny</b>	2830	94,33
<b>Dítě 0-5 let</b>	1740	58,00
<b>Dítě 6-14 let</b>	2140	71,33
<b>Dítě 15-17 let</b>	2450	81,67

Tyto příspěvky dostávají pouze za dny, kdy fyzicky pobývali v pobytovém středisku.

Pokud žadatel má finanční prostředky, podílí se opět na úhradě nákladů za ubytování (výše úhrady viz výše) a příspěvky nedostává.

Pobyt v tomto typu střediska je dobrovolný. Žadatelé mohou na základě vlastních možností bydlet i mimo pobytové středisko. V případě, že je žadatel hlášen mimo pobytové středisko, má nárok pouze na finanční příspěvek podle § 43 zákona č. 325/1999 Sb., o azylu, ve znění pozdějších předpisů, o jehož výši rozhoduje správní orgán (Odbor azylové a migrační politiky Ministerstva vnitra ČR) ve správním řízení a jehož výše tedy může být různá a nelze ho paušálně vyčíslit. Tento příspěvek může obdržet pouze na dobu 3 měsíců. Poté již nedostává příspěvky žádné a musí si všechny náklady spojené se svým pobytem v ČR hradit sám (kromě zdravotní péče). Klienti jsou pojištěnci VZP.

d. *Integrační azylová střediska* – slouží k ubytování osob, které obdržely azyl nebo doplňkovou ochranu. Tito azylanti mají nárok na stejné zabezpečení, jako běžní občané ČR a o jeho výši rozhoduje, stejně jako u občanů ČR, Úřad práce ČR. Za svoje ubytování v tomto středisku platí vždy poplatek za ubytování a služby. Klienti jsou pojištěnci VZP.

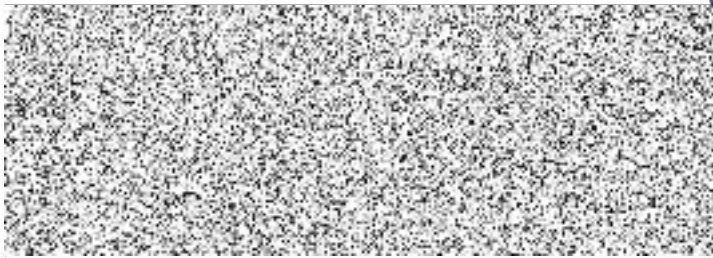
- 2) V současné chvíli ještě není kapacita budoucího Zařízení pro zajištění cizinců Vyšní Lhoty definitivně stanovena, ale předpokládá se kapacita cca 200 - 220 osob.
- 3) Odpověď na tuto otázku není v naší kompetenci.

Další podrobnosti na [www.suz.cz](http://www.suz.cz) .

S pozdravem

**Mgr. Milošlav Koudeřný**  
ředitel

Vyřizuje: Mgr. Michal Tétauer  
Tel.: (+420974827110)



MINISTERSTVO VNITRA ČR Kancelář ministra vnitra - 7 -	
Došlo:	- 8 -07- 2015
Č. j.:	.....
Počet listů:	..... Přílohy: .....

Ministerstvo vnitra ČR

Věc: Žádost o poskytnutí informací dle zák. č. 106/1999 Sb.

Otázky:

- 1) Jaké sociální zajištění je poskytováno běžencům v nucených zařízeních v ČR? (Výše stravného, kapalného, ošatného atd. - tedy konkrétní věškeré částky na osobu)
- 2) Kolik běženců (celková nejvyšší přípustná kapacita) bude umístěno v zařízení Vyšně Lhoty okr. Fyžomet - Místek?  
Jaké bude celkové předpokládané náklady na tuto zařízení?
- 3) Kolik běženců je schopna v současné době přijmout ČR?

V Ostravě 6.7.2015

