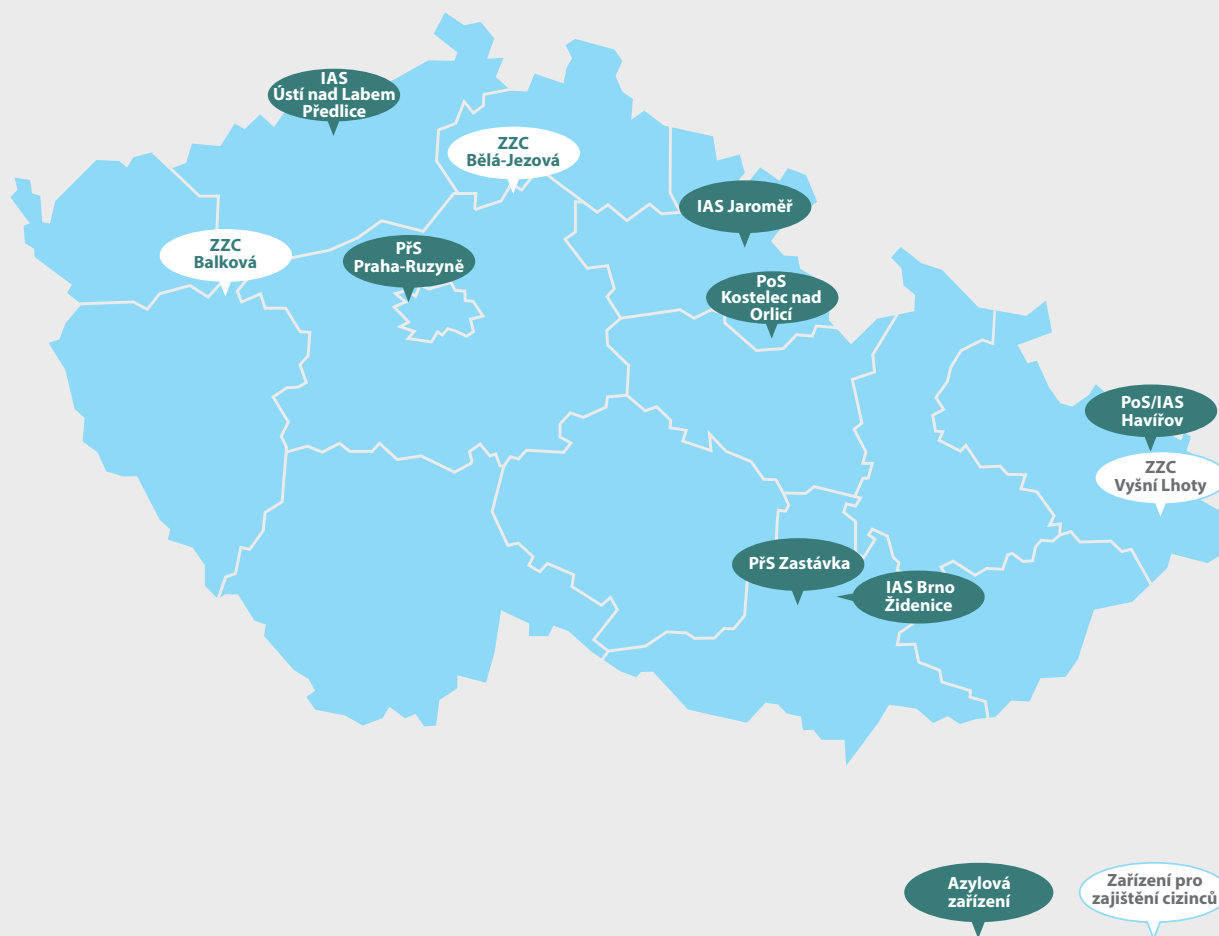


VÝROČNÍ ZPRÁVA 2017



SPRÁVA
UPRCHLICKÝCH
ZAŘÍZENÍ MV

Azylová zařízení a zařízení pro zajištění cizinců



OBSAH

ÚVODNÍ SLOVO	4
POSLÁNÍ A STRUKTURA	6
VÝZNAMNÉ UDÁLOSTI V ROCE 2017	9
Státní integrační program	9
Koordinační centrum pro cizince v průmyslové zóně Kvasiny	9
Investiční akce	10
Setkání se starosty	10
Interní a externí komunikace	10
Změny v organizační struktuře	11
STATISTICKÉ ÚDAJE	12
Azylová zařízení	12
Integrační azylová střediska	12
Zařízení pro zajištění cizinců	12
Centra na podporu integrace cizinců	13
Program dobrovolných návratů v roce 2017	14
MEZINÁRODNÍ SPOLUPRÁCE	16
ZAMĚSTNANCI SUZ MV	17
FINANČNÍ ZPRÁVA	18
VÝSLEDKY FINANČNÍCH, VNITŘNÍCH A VNĚJŠÍCH KONTROL A AUDITŮ ZA ROK 2017	21
SEZNAM POUŽITÝCH ZKRATEK	23



ÚVODNÍ SLOVO ŘEDITELE

Vážení, držíte v rukou výroční zprávu Správy uprchlických zařízení Ministerstva vnitra (dále jen SUZ MV) za rok 2017, jejímž prostřednictvím Vám chceme představit zásadní a zcela konkrétní události spojené s naší prací v tomto roce.

Zatímco v roce 2016 jsme zahájili několik podstatných kroků vedoucích ke změnám nebo rozšíření některých našich aktivit v oblasti migrační, azylové a integrační politiky státu, rok 2017 se nesl převážně v duchu jejich dokončení.

Na konci roku 2017 se podařilo dokončit koncepci zařízení pro zajištění cizinců (dále také ZZC). Zprovoznili jsme ZZC Balková a současně jsme zakončili zásadní přestavbu speciálního zařízení pro samotné ženy, rodiny s dětmi a zranitelné skupiny osob Bělá-Jezová, včetně faktického zahájení kroků vedoucích k rozšíření jeho kapacity výstavbou nového objektu, jenž bude dokončen v první polovině roku 2018. Celková kapacita našich detenčních zařízení je tak připravena reagovat na případné situace v oblasti nelegální migrace. Lze konstatovat, že v porovnání s kapacitami detenčních zařízení v ostatních státech EU jsme byli jednou z nejlépe připravených zemí.

V uplynulém roce jsme se dále zaměřili na posílení praktické role SUZ MV v oblasti integrace cizinců a naplňování některých strategických dokumentů přijatých vládou ČR. Jednou z důležitých změn bylo zejména to, že se SUZ MV na základě rozhodnutí vlády z ledna 2017 a následně přijatou novelou zákona o azylu stala Generálním poskytovatelem integračních služeb (dále jen GPIS). SUZ MV přijala zcela zásadní roli ve výkonu praktické politiky naplňování Státního integračního programu v oblasti mezinárodní ochrany. Role GPIS vykonávaná SUZ MV přináší do oblasti integrace uprchlíků v ČR dlouho chybějící stabilitu a zejména udržitelnost v péči o osoby vstupující do Státního integračního programu. Za tuto novou úlohu SUZ MV jsme rádi a jsme si zároveň vědomi všech výzev, jež nás v této oblasti čekají v letech následujících.

Pokud hovoříme o úloze SUZ MV v integraci ostatních cizinců v ČR, nelze opomenout ani situaci týkající se pracovní migrace a role Center na podporu integrace cizinců v jednotlivých krajích. V roce 2017 stávající systém 9 regionálních integračních

center, které SUZ MV provozuje již od roku 2009, doplnilo Koordinační centrum pro cizince v průmyslové zóně Kvasiny.

Koordinační centrum vzniklo na základě příslušného usnesení vlády s cílem přispět k řešení situace v průmyslové zóně v Kvasinách a okolních obcích v důsledku většího příchodu cizinců jak z třetích zemí, tak občanů EU. Působením centra se postupnými kroky podařilo zklidnit situaci v tomto regionu, kde v průběhu roku 2017 docházelo v důsledku zvýšeného počtu zaměstnávaných cizinců k vyostření vztahů mezi nimi a místními obyvateli.

Neodmyslitelnou aktivitou Center na podporu integrace cizinců pod SUZ MV v roce 2017 bylo mimo jiné ještě větší prohloubení spolupráce s místní samosprávou na obecní a krajské úrovni a těsnější spolupráce s jednotlivými zaměstnavateli, obecní policií a Policií ČR.

Obě výše uvedené změny v oblasti integrace cizinců vedly k tomu, že SUZ MV se stala dominantním poskytovatelem integračních služeb a největším praktickým realizátorem integrační politiky státu. Na některých aktivitách SUZ MV spolupracuje i s aktéry z řad neziskového sektoru, včetně některých významných mezinárodních organizací, jakými jsou Úřad Vysokého komisaře OSN pro uprchlíky (UNHCR), Mezinárodní organizace pro migraci (IOM) atd.

SUZ MV se stejně jako v roce předchozím soustředila na další prohloubení spolupráce na místní, regionální i celostátní úrovni v oblasti šíření většího povědomí o cizinecké problematice. Aktivně jsme se podíleli na osvětě a veřejné debatě o cizinecké a uprchlické problematice na všech úrovních, a ještě více jsme oproti předchozím letům prohloubili mezinárodní spolupráci v této oblasti. Za zmínku stojí již tradiční spolupráce s partnery z Polska, Slovenska, Německa, Srbska, Makedonie a také návštěva zástupců některých významných mezinárodních institucí v našich zařízeních. Setkávání se na odborné úrovni a kontakt s veřejností nám přináší nejen možnost prezentovat důležitost naší práce, ale i velice zajímavou zpětnou vazbu odrážející se následně v našich pracovních postupech.

Jsem rád, že téměř desítku expertů z řad zaměstnanců SUZ MV se v rámci konkrétních misí podílela na realizaci aktivit, které jsou prioritou migrační politiky ČR. Naši zaměstnanci se v první linii podíleli na aktivitách Evropského podpůrného úřadu pro otázky azylu (EASO) v Itálii a Řecku nebo zahraničních misích ministerstva vnitra (MEDEVAC, Srbsko, Makedonie atd.), a svými praktickými zkušenostmi přispěli k úspěchu těchto aktivit.

V rámci SUZ MV došlo v průběhu roku 2017 ke změnám v její organizační struktuře s cílem optimalizovat řízení a posílit kontrolní a rozhodovací procesy. Za účelem neustálého zlepšování standardů naší práce jsme v roce 2017 významně rozšířili oblast dalšího vzdělávání našich pracovníků, včetně jazykových kurzů. S tím souvisí také větší snaha o medializaci některých témat spojených s naší činností a prezentace organizace prostřednictvím nových webových stránek www.suz.cz či aktivit na sociálních sítích.

Na závěr bych chtěl za úspěšný rok 2017 poděkovat spolupracujícím organizacím a všem dalším partnerům, kteří nás podpořili a podíleli se na naší činnosti. Především však děkuji všem zaměstnancům SUZ MV, bez jejichž profesionálního a mnohdy obětavého nasazení by organizace nemohla zodpovědně a úspěšně plnit své poslání.

Mgr. et Mgr. Pavel Bacík
ředitel



POSLÁNÍ A STRUKTURA

Správa uprchlických zařízení Ministerstva vnitra (dále jen SUZ MV) je organizační složka státu, jež spadá do působnosti prvního náměstka ministra vnitra pro řízení sekce vnitřní bezpečnosti a policejního vzdělávání.

Organizace byla zřízena k 1. 1. 1996. Vznikla vyčleněním z tehdejšího odboru pro uprchlíky (nyní odbor azylové a migrační politiky – OAMP), aby byl oddělen výkon státní správy v oblasti azylové politiky a správního řízení o udělení azylu od zabezpečování služeb žadatelům o udělení mezinárodní ochrany. SUZ MV se tak stala praktickým realizátorem velké části azylové, migrační a integrační politiky státu.

ČINNOST SUZ MV

Stěžejní úlohou SUZ MV je provoz zařízení a poskytování služeb a činností sloužících k realizaci části azylové, migrační a integrační politiky státu. SUZ MV úzce spolupracuje s dalšími složkami Ministerstva vnitra ČR – odborem azylové a migrační politiky (OAMP MV), Policií ČR (PČR), Zdravotnickým zařízením Ministerstva vnitra a dalšími státními i nevládními organizacemi.

Činnosti SUZ MV jsou mimo jiné vymezeny zákonem č. 326/1999 Sb. o pobytu cizinců na území České republiky a zákonem č. 325/1999 Sb. o azylu. SUZ MV se v rámci své činnosti řídí Zřizovací listinou.

SUZ MV:

provozuje několik typů zařízení – přijímací střediska (PřS), pobytová střediska (PoS), integrační azylová střediska (IAS), zařízení pro zajištění cizinců (ZZC),

poskytuje v nich služby různým kategoriím cizinců dle jejich právního postavení – žadatelům o udělení mezinárodní ochrany, držitelům mezinárodní ochrany, zajištěným cizincům,

je od ledna 2017 v souladu se zákonem generálním poskytovatelem integračních služeb pro držitele mezinárodní ochrany v rámci Státního integračního programu,

provozuje Centra na podporu integrace cizinců pro cizince ze třetích zemí v devíti krajích České republiky,

zajišťuje realizaci dobrovolných návratů bývalých žadatelů o udělení mezinárodní ochrany do země původu,

zabezpečuje ekonomický a logistický servis pro OAMP MV

KLIENTI SUZ MV

Mezi klienty SUZ MV patří všechny kategorie cizinců pobývajících na území ČR. Dle jejich právního postavení je lze rozdělit do následujících kategorií.

Žadatel o udělení mezinárodní ochrany

Cizinec, jenž požádal o mezinárodní ochranu v ČR nebo v jiném členském státě Evropské unie a ČR je příslušná k jejímu posuzování. Mezinárodní ochranou se rozumí buď azyl, nebo doplňková ochrana. Těmto cizincům slouží přijímací a pobytová střediska.

Azylant/Osoba požívající doplňkové ochrany

Cizinec s přiznanou mezinárodní ochranou buď ve formě azylu, nebo doplňkové ochrany. Vztahují se na něj stejná práva a povinnosti jako na cizince s trvalým pobytem (např. uplatnění na trhu práce, přístupu ke zdravotní péči nebo v oblasti sociálního zabezpečení). Doplňková ochrana je na rozdíl od azylu udělována na dobu určitou a po této době je přezkoumáváno, zda trvají důvody, pro které byla udělena. Tito cizinci mohou vstoupit do státního integračního programu a pobývat v integračním azylovém středisku.

Zajištěný cizinec

Cizinec, který vstoupil nebo pobýval na území České republiky (Evropské unie) nelegálně. Z důvodu nelegálního pobytu byl zajištěn za účelem realizace správního vyhoštění, předání podle mezinárodní úmluvy nebo přímo použitelného předpisu EU. Tito cizinci jsou zajištěni v zařízení pro zajištění cizinců.

Cizinec z třetích zemí

Cizinec pocházející ze zemí mimo EU, v České republice žije na základě povolení k pobytu. Tito cizinci mohou využívat služeb Center na podporu integrace cizinců.

ZAŘÍZENÍ PROVOZOVANÁ SUZ MV

AZYLOVÁ ZAŘÍZENÍ

Přijímací střediska

Slouží k ubytování nově příchozích žadatelů o mezinárodní ochranu, a to až do doby ukončení základních vstupních procedur (zjištění totožnosti, podání žádosti o mezinárodní ochranu, zdravotní prohlídka). Je zde zajištěno ubytování, strava, základní hygienické prostředky, lékařská péče, sociální a psychologické služby a volnočasové aktivity.

SUZ MV provozuje přijímací středisko v tranzitním prostoru mezinárodního letiště v Praze (na vnější schengenské hranici) a přijímací středisko v Zastávce. V Zastávce je rovněž umístěna mobilní zásahová jednotka Ředitelství služby cizinecké policie.

Pobytová střediska

Po absolvování vstupních procedur v přijímacím středisku mají žadatelé (ti, kteří si nemohou ubytování zajistit vlastními prostředky a silami) až do vyřízení své žádosti o mezinárodní ochranu možnost využít ubytování v jednom z pobytových středisek. Středisko mohou opouštět, pobírají zde finanční příspěvky, sami si zajišťují přípravu jídla. Žadatelům jsou k dispozici sociální pracovníci, mohou využívat z nabídky volnočasových aktivit, dobrovolných kurzů českého jazyka, právní a psychologické pomoci.

SUZ MV provozuje pobytová střediska v Kostelci nad Orlicí a v Havířově.

Integrační azylová střediska (IAS)

Integrační azylová střediska slouží pro dočasné ubytování osob, kterým byla udělena mezinárodní ochrana formou azylu, nebo doplňkové ochrany, vstoupily do Státního integračního programu a nemají zajištěno jiné bydlení.



ZZC Vyšní Lhoty

Všem ubytovaným osobám zde byla poskytována asistence sociálního pracovníka, poradenství zaměřené k získání bydlení, zaměstnání a další integrační aktivity včetně kurzů českého jazyka coby stěžejní činnosti Státního integračního programu. Maximální doba pobytu cizinců je 18 měsíců, většina se však zdrží podstatně kratší dobu.

SUZ provozuje IAS v Brně, Jaroměři, Havířově a Ústí nad Labem.

Ti držitelé mezinárodní ochrany, kteří nejsou ubytováni v IAS, ale mají již své vlastní bydlení, využívají síť kontaktních poradenských míst. Jsou to SUZ MV vytvořená a provozovaná poradenská místa, která poskytují integrační služby držitelům mezinárodní ochrany ve spádové oblasti (zpravidla kraj).

Tato kontaktní místa SUZ MV provozuje v Praze, kde je nejvyšší počet držitelů mezinárodní ochrany, v Brně, Ostravě, Pardubicích a Ústí nad Labem. Síť těchto kontaktních míst je proměnlivá podle vývoje a potřeby.

V rámci Státního integračního programu patří mezi stěžejní činnosti podpora při získání samostatného bydlení, zaměstnání, vzdělávání a dalších smysluplných aktivitách podporujících integraci do české společnosti.

ZAŘÍZENÍ PRO ZAJIŠTĚNÍ CIZINCŮ

Zařízení je určeno k zajištění cizinců, kterým bylo vydáno Službou cizinecké policie rozhodnutí o správním vyhoštění a o zajištění a kteří musí opustit ČR. Cizincům je poskytováno ubytování, strava, základní materiální zabezpečení, k dispozici jim jsou sociální pracovníci, volnočasové aktivity,

psychologické a právní služby a nutná a neodkladná zdravotní péče.

ZZC tvoří jeden z důležitých pilířů efektivní návratové politiky České republiky. Efekt spočívá v tom, že cizinci, kteří mají povinnost opustit Českou republiku z důvodu svého nelegálního pobytu, jsou umístěni v zařízení bez možnosti ho opouštět, přičemž jim stát do doby vycestování zajišťuje důstojné podmínky pobytu.

SUZ MV provozuje dvě ZZC pro samotné muže, a to ve Vyšních Lhotách (určeno pro oblast Moravy) a v Balkově (pro oblast Čechy). Jedno ZZC je určeno pro rodiny s dětmi a další zranitelné skupiny osob, pro které jsou vytvořeny podmínky zohledňující jejich specifické potřeby. Samotní muži zde umístění nejsou. Toto speciální ZZC se nachází v Bělé pod Bezdězem – Jezové. Ve Vyšních Lhotách je rovněž umístěna mobilní zásahová jednotka Ředitelství služby cizinecké policie.

Většina výše uvedených zařízení SUZ MV slouží rovněž jako skladové areály pro pobytové pracoviště OAMP, přičemž pracovníci SUZ MV zabezpečují podstatnou část servisu a údržby těchto pracovišť.

INTEGRACE CIZINCŮ A DRŽITELŮ MEZINÁRODNÍ OCHRANY

Státní integrační program

Hlavním cílem státního integračního programu je podpora integrace osob, kterým Česká republika udělila mezinárodní ochranu.

SUZ MV je na základě zákona č. 325/1999 Sb., o azylu, a usnesení vlády č. 36 ze dne 16. 1. 2017 ustanovena generálním poskytovatelem integračních služeb. Toto usnesení vymezuje i finanční prostředky k realizaci programu. Podrobněji v kapitole Významné události.

Držitelé mezinárodní ochrany mohou pobývat v dalším typu zařízení, které SUZ MV provozuje, a to v integračních azylových střediscích.

Centra na podporu integrace cizinců

Centra a jejich činnost představují jeden z klíčových nástrojů vládní politiky „Koncepte integrace cizinců“. SUZ MV provozuje Centra v devíti krajích – Moravskoslezském, Pardubickém, Plzeňském, Zlínském, Karlovarském, Libereckém, Jihočeském, Olomouckém a v Kraji Vysočina.

Centra nabízejí cizincům ze třetích zemí zejména bezplatné kurzy českého jazyka a kurzy sociokulturních reálií, poradenskou a informační činnost, právní poradenství a další služby.

Důležitou aktivitou Center je pomoc jednotlivým obcím a občanům prostřednictvím koordinace či participace na činnosti regionálních platforem, kde se scházejí zástupci všech subjektů aktivních na poli integrace cizinců v regionu

(úřady práce, cizinecká policie, neziskové organizace, samosprávy, školy aj.). Platformy identifikují konkrétní problémy a přispívají ke koordinaci jednotlivých aktérů, zajišťují lepší výměnu informací, reagují na aktuální potřeby. Každý rok využijí služby Center tisíce cizinců z desítek zemí.

Činnost Center je aktuálně spolufinancována z prostředků Evropské unie - Azylového, migračního a integračního fondu (AMIF).

Koordináční centrum pro cizince v průmyslové zóně Kvasiny

Usnesením vlády ČR č. 388 ze dne 22. 5. 2017 bylo rozhodnuto o vzniku Koordináčního centra pro cizince v průmyslové zóně Kvasiny, které doplňuje síť Center na podporu integrace cizinců. Jeho vznik je součástí souboru opatření řešících zhoršenou situaci v průmyslové zóně a jejím okolí v souvislosti se zvýšeným zaměstnáváním cizinců.

Zřízení Koordináčního centra pro cizince v průmyslové zóně Kvasiny, které slouží jak cizincům, tak občanům dotčených měst a obcí, je jedním z prioritních opatření, které přispívá k dlouhodobému řešení situace a prevenci negativních jevů, souvisejících se zaměstnáváním cizinců.



ZC Balková

VÝZNAMNÉ UDÁLOSTI V ROCE 2017

STÁTNÍ INTEGRAČNÍ PROGRAM

SUZ MV se stala Usnesením vlády č. 36, ze dne 16. 1. 2017, generálním poskytovatelem integračních služeb. Usnesení vlády stanovuje závazné zásady, postupy a finanční rámce programu. V srpnu 2017 pak nabyla účinnosti novela zákona č. 325/1999 Sb., o azylu, která dala SUZ MV pro realizaci Státního integračního programu také konkrétní zákonný mandát. Šlo o zásadní krok, který vnesl do oblasti azylu nezbytný a potřebný prvek trvalé udržitelnosti a stability.

Účelem Státního integračního programu je podpora azylantů a osob požívajících doplňkové ochrany (oprávněné osoby) při jejich začlenění do společnosti. Jde především o asistenci a sociální poradenství v oblastech bydlení, zaměstnání, vzdělávání, zdravotní a sociální. Spolupráce se řídí individuálním integračním plánem - zásadním dokumentem, který oprávněná osoba sestaví za pomoci sociálního pracovníka. Tento integrační plán přesně vymezuje rámec pro realizaci integračních aktivit a jsou v něm obsažené všechny žádoucí a současně konkrétní aktivity a proveditelné cíle. Stanoven je rovněž individuální rozpočet, jehož maximální výše odpovídá počtu oprávněných osob v dané rodině.

Tento program umožňuje pořídit i základní materiální vybavení oprávněných osob. Všechny aktivity jsou v případě potřeby podporované tlumočnickými přítomnými fyzicky i na telefonu a celá spolupráce trvá 12 měsíců.

SUZ MV pro realizaci programu vytvořila síť poradenských míst, jež pokrývá všechny regiony s výraznějším výskytem držitelů mezinárodní ochrany. Využila k tomu dosud existující infrastrukturu integračních azylových středisek v Brně, Havířově, Jaroměři a Ústí nad Labem - Předlicích (služby pro osoby zde ubytované). K těmto střediskům přibyla ještě nově zřízená kontaktní místa pro osoby pobývající mimo IAS. Nacházejí se v Praze, Brně, Ostravě, Pardubicích a v Ústí nad Labem. Zde má sociální pracovník k dispozici kancelář se zázemím a spravuje svou spádovou oblast.

Na úrovni řízení celého systému probíhá pravidelná, intenzivní a nezbytná koordinace postupů mezi odděleními Státního integračního programu SUZ MV a odděleními integrace a přesídlování OAMP MV, jehož úlohou je autorizovat každý individuální integrační plán a celkově vykonávat nad realizací programu metodický dohled a poskytovat mu podporu. Na zajišťování tohoto programu se na základě rámcových dohod podílí i některé nestátní neziskové organizace.

V roce 2017 bylo uzavřeno 104 nových integračních plánů pro jednotlivce i rodiny. Celkem se jednalo o 180 osob. Souběžně s tím probíhaly práce i na integračních plánech uzavřených v předcházejícím období (92 plánů z roku 2016). Náklady na realizaci celého programu v roce 2017 dosáhly částky 8 824 000 Kč. Většinu uvedené sumy činily přímé výdaje za služby, zajišťování bydlení a vybavení oprávněným osobám, další náklady tvořily platby za integrační služby nevládních neziskových organizací. Ostatní výdaje, zejména všechny mzdové, cestovní atd., pokrývala SUZ MV z vlastního rozpočtu.

KOORDINAČNÍ CENTRUM PRO CIZINCE V PRŮMYSLOVÉ ZÓNĚ KVASINY

O zřízení Koordinačního centra pro cizince v průmyslové zóně Kvasiny bylo rozhodnuto Usnesením vlády ČR č. 388, ze dne 22. 5. 2017. Vytvoření centra bylo jedním ze souboru opatření řešících zhoršenou situaci v průmyslové zóně Kvasiny, související se zvýšeným počtem zaměstnáváných cizinců.

Mezi konkrétní aktivity Koordinačního centra patří zejména monitoring aktuální situace v regionu, včetně reportování vedení resortu MV, zlepšení koordinace činnosti hlavních aktérů (místní samosprávy, největšího zaměstnavatele v regionu Škoda Auto a.s., ÚP RK, PČR, OCP atd.) a zprostředkování asistenční a poradenské činnosti pro cizince a terénní práce v rámci regionu.

Koordinační centrum zahájilo svou činnost v Rychnově nad Kněžnou v červnu 2017. První realizovanou aktivitou bylo oslovení všech firem a agentur práce v průmyslové zóně Kvasiny, navázání spolupráce, zjištění údajů na kontaktní osoby a zahájení evidování počtu zahraničních zaměstnanců. Aktualizace kontaktních údajů a počtů pracovníků včetně jejich národnostního složení byly prováděny pravidelně každý měsíc (pro zajímavost – k datu 1. 1. 2018 evidovalo Město Rychnov nad Kněžnou celkem 10 828 trvale žijících obyvatel, oproti celkovému počtu 11 708 pracovníků v průmyslové zóně).

Za účelem zajištění propagace činnosti Koordinačního centra byly vytvořeny webové stránky (koordinacnicentrum.cz) a vydány informační letáčky v sedmi jazykových mutacích. Ty byly předány jednotlivým zaměstnavatelům, státním institucím, zástupcům bezpečnostních složek a dalším subjektům, na které se zahraniční pracovníci se svými požadavky obracejí.

Mezi služby, které jsou zahraničním pracovníkům nabízeny, patří zejména zprostředkování poradenství v oblasti právní a sociální problematiky, zprostředkování spolupráce při jednání s úřady, případně dalšími institucemi, zprostředkování kontaktů na další služby, napomáhání rovnému přístupu v otázkách zaměstnanosti, poskytování základních informací týkajících se problematiky ubytování, zprostředkování pomoci při řešení konfliktních situací nebo zprostředkování nabídky volnočasových aktivit.

Vzhledem k tomu, že je činnost Koordinačního centra zaměřena i na mapování dopadů zaměstnávání velkého počtu zahraničních pracovníků na daný region, byla na žádost statutárních zástupců dotčených obcí a zástupců zaměstnavatelů rovněž řešena problematika dostupnosti zdravotní péče pro zahraniční pracovníky z průmyslové zóny.

K tomuto tématu se dne 25. 10. 2017 uskutečnilo setkání, kterého se zúčastnili zástupci výrobních firem zaměstnávajících více než 96 % kmenových zaměstnanců a zástupci agentur práce zaměstnávajících více než 88 % agenturních zaměstnanců, tj. zaměstnavatelé více než 95 % všech zaměstnanců z průmyslové zóny Kvasiny. Dále byli přítomni

zástupci dotčených obcí, bezpečnostních složek, úřadu práce, Nemocnice Rychnov nad Kněžnou, VZP ČR a další osoby kompetentní se ke zdravotní problematice v regionu vyjadřovat. Výsledkem setkání bylo systémové zlepšení spolupráce mezi jednotlivými aktéry, pojmenování problémů, které nejsou v kompetenci žádné z dotčených institucí, a přijetí podpůrných opatření vedoucích ke zlepšení aktuální situace.

Dosavadní úspěšné působení Centra je založeno zejména na nastolené vzájemně fungující spolupráci se zástupci státní správy a samosprávy, zástupci bezpečnostních složek (MP, PČR a OCP) a zástupci zaměstnavatelů, tj. výrobních firem a agentur práce z průmyslové zóny Kvasiny.

INVESTIČNÍ AKCE

V roce 2017 SUZ MV investovala do celé řady objektů ve svých zařízeních. Investice sloužily ke zlepšení podmínek pro klienty a zajištění cizince, ale také pro zaměstnance SUZ MV. Vedly rovněž ke snížení provozních nákladů.

V PoS Havířov tak byl zateplen ubytovací objekt, v PoS Kostelec nad Orlicí byly vyměněny dveře a okna v hospodářsko-ubytovacím objektu a v ubytovně. V PřS Zastávka byl zrekonstruován osobní výtah, byly zde provedeny stavební úpravy vedoucí k odvlhčení objektů a opraveny inženýrské sítě mezi objekty.

V ZZC Vyšší Lhoty byl zateplen správní objekt, kde byly také vyměněny dveře a okna. V ZZC Bělá-Jezová byla finalizována stavba objektu C a v budově A byly opraveny balkony.

Více o investičních akcích v kapitole Hospodaření.

SETKÁNÍ SE STAROSTY

Již potřetí se v dubnu 2017 konalo setkání představitelů Správy uprchlických zařízení a zástupců dalších složek ministerstva vnitra se starosty obcí, na jejichž katastru se nacházejí střediska SUZ MV. Cílem tradice, která započala v roce 2016, je prodiskutovat aktuální témata týkající se dotčených obcí a současné trendy a vývoj v oblasti migrační politiky. Jedním z ústředních témat setkání byla také možnost čerpání dotací a příspěvků daným obcím z dotačního programu ministerstva vnitra.

Setkání se zúčastnili zástupci všech obcí, ve kterých jsou umístěna střediska SUZ MV (Kostelec nad Orlicí, Havířov, Ústí nad Labem, Zastávka, Bělá pod Bezdězem, Tis u Blatna, Jaroměř, Vyšší Lhoty, Brno-Židenice).

Setkání zástupců ministerstva vnitra a zástupců dotčených obcí pomáhají prohlubovat stávající partnerství a vedou k posílení spolupráce s obcemi, které jsou jedním z nejdůležitějších partnerů SUZ MV. I proto budou v následujících letech pokračovat. Průběžně dochází rovněž k bilaterálním setkáním se zástupci jednotlivých obcí.

INTERNÍ A EXTERNÍ KOMUNIKACE

Především v souvislosti s migrační krizí v roce 2015 a zvýšenou potřebou komunikace s veřejností i médií zřídila SUZ MV oddělení vztahů s veřejností. Oddělení má na starost především servis pro novináře a odpovědi na dotazy z řad veřejnosti.

Pouze proaktivním přístupem v osvětlování problematiky, poskytováním pravdivých a nezkrácených údajů a stálým vysvětlováním (např. prostřednictvím debat s veřejností) lze předejít dezinformacím a útokům na azylovou a migrační politiku státu.

SUZ MV se snaží být co možná nejvíce transparentní, samozřejmě se zřetelem na zákonné mantinely ve vztahu k ochraně svých klientů. I proto v uplynulém roce pořádala den otevřených dveří v PoS Kostelec nad Orlicí, do svých zařízení zvala kolegy z partnerských zahraničních organizací, nejrůznějších mezinárodních institucí (UNHCR, EASO atd.) i místních samospráv.

S maximální možnou transparentností souvisí i spuštění nových internetových stránek suz.cz a integracniprogram.cz, které doplnily stávající webové stránky dobrovolnynavrat.cz a integracnicentra.cz. Nové webové stránky se snaží co nejpřehledněji vysvětlit strukturu organizace, služby, které poskytuje a seznámit širokou veřejnost s výsledky práce celé organizace, a to i v anglickém jazyce.

Kromě toho SUZ MV provozuje účet na sociální síti Facebook, prostřednictvím které šíří aktuální informace a komunikuje s veřejností.

Především k vnitřní komunikaci se zaměstnanci slouží bulletin SUZ MV SUZka, který vznikl na základě požadavků zaměstnanců, již se zároveň mohou podílet na jeho obsahu. V roce 2017 vycházel bulletin, který prošel nejen výrazným redesignem ale i obsahovou změnou, v měsíčním cyklu. Zaměstnanci se v něm mohou dočíst o všech potřebných novinkách, personálních změnách nebo nabídce zaměstnaneckých benefitů.



Nová domovská stránka www.suz.cz

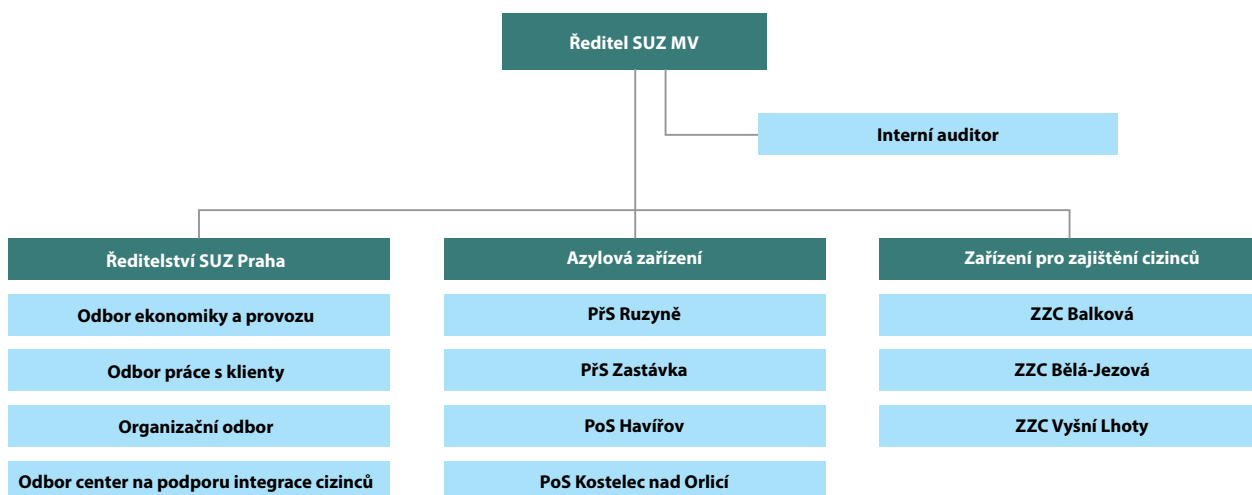
ZMĚNY V ORGANIZAČNÍ STRUKTUŘE

V průběhu roku 2017 došlo ke změnám ve vnitřním organizačním uspořádání, kdy byla oddělení vztahů k veřejnosti, personální a mzdové a kanceláře ředitele vyčleněna z organizačního odboru a přesunuta do přímé podřízenosti ředitele. Tímto krokem došlo k zefektivnění fungování organizace a zvýšení kompetencí přímo řízených oddělení. Dále bylo posíleno oddělení interního auditu a kontroly. Zároveň

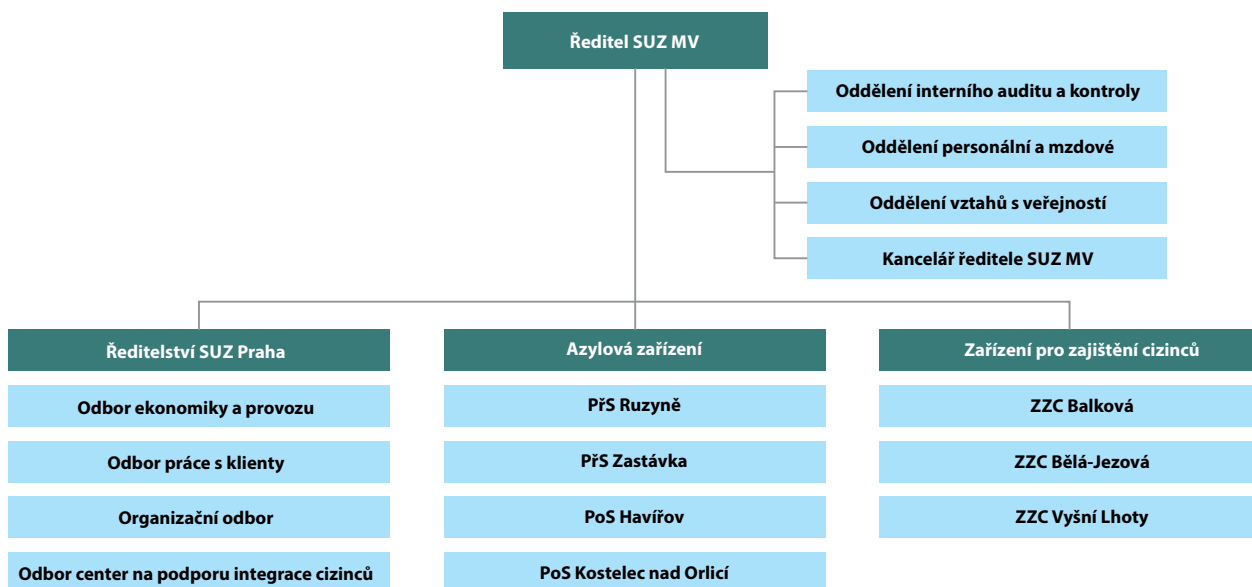
v rámci organizačního odboru vznikla dvě samostatná oddělení - oddělení organizační a oddělení právní.

V rámci systemizace pracovních míst došlo rovněž k úpravám navazujícím na prioritní úkoly stanovené pro SUZ MV ministerstvem vnitra. Jednalo se o převzetí garance SUZ MV za realizaci Státního integračního programu a vytvoření Koordinačního centra pro cizince v průmyslové zóně Kvasiny.

ORGANIZAČNÍ SCHÉMA 2016



ORGANIZAČNÍ SCHÉMA 2017



STATISTICKÉ ÚDAJE

AZYLOVÁ ZAŘÍZENÍ

Rok 2017 se z hlediska složení klientů na základě státní příslušnosti částečně lišil od předchozích několika let s tím, že nejpočetnější skupinu žadatelů o udělení mezinárodní ochrany tvořili stejně jako v minulých letech občané Ukrajiny – celkem se jednalo o 29,5 % všech nově příchozích do daných zařízení. Výrazný nárůst příchodů však nastal u státních příslušníků Gruzie, kteří tvořili 9,6 % klientů, Arménie, již tvořili 9,4 % cizinců a Ázerbájdžánu, již tvořili rovněž 9,4 % cizinců nově přicházejících do zmíněných středisek. Stále početnou skupinu nově příchozích tvořili tradičně občané Vietnamu – 5,4 %.

INTEGRAČNÍ AZYLOVÁ STŘEDISKA

Ke dni 31. 12. 2017 provozovala SUZ MV celkem čtyři integrační azylová střediska, ve kterých je držitelům mezinárodní ochrany k dispozici celkem 45 ubytovacích jednotek (jsou obsazovány podle velikosti ubytovaných rodin) s maximální kapacitou 152 lůžek.

Integrační azylové středisko	Počet ubytovacích jednotek	Počet lůžek
Jaroměř	10	36
Předlice	11	44
Brno	4	20
Havířov	20	52
Celkem	45	152

Vytiženost IAS

V průběhu roku se vytiženost IAS pohybovala od 59 % v únoru po 35 a 36 % v posledních měsících roku. Obsazenost IAS měla během roku klesající tendenci. Nejčastěji byly v IAS ubytovány osoby původem z Iráku, Sýrie, Ukrajiny, Ázerbájdžánu nebo Kuby.

měsíc	1	2	3	4	5	6	7	8	9	10	11	12
Počet ubytovaných	82	89	86	83	82	73	61	65	65	57	53	55
Vytiženost kapacity %	54	59	57	55	54	48	40	43	43	44	35	36

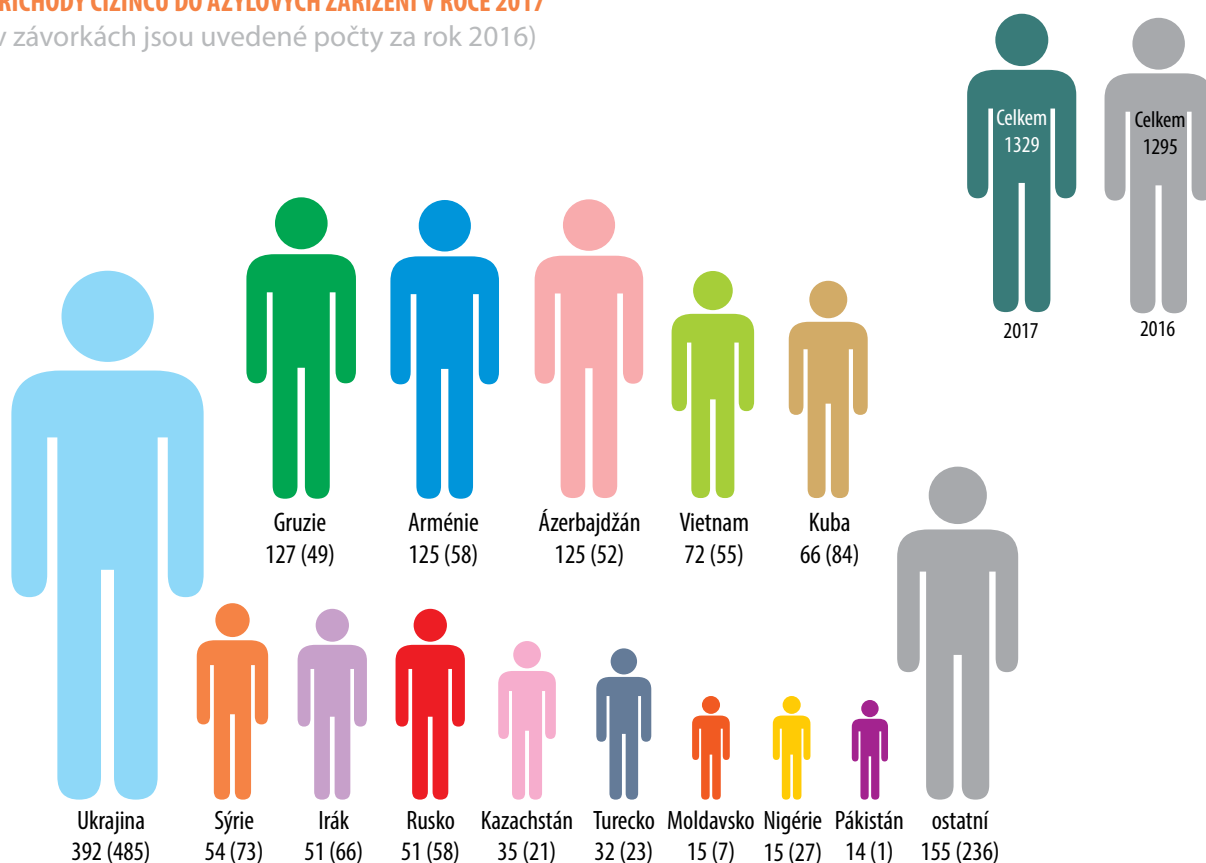
ZAŘÍZENÍ PRO ZAJIŠTĚNÍ CIZINCŮ

V roce 2017 tvořili výrazně nejpočetnější skupinu zajištěných cizinců opětovně občané Ukrajiny – jednalo se o 56,6 % všech zajištěných osob. Rok 2017 tak v tomto ohledu navazoval na léta předchozí, jelikož občané Ukrajiny jsou dlouhodobě v čele žebříčku zajištěných cizinců. Výjimku tvořil pouze krizový rok 2015, kdy vedli jednoznačně občané Sýrie využívající České republiky jako tranzitní zemi.

Druhou nejčastěji zastoupenou skupinou zajištěných cizinců v roce 2017 byli občané Moldavska, již tvořili 9,4 % zajištěných osob, následovali občané Vietnamu – představovali 6,0 % zajištěných cizinců a Nigérie – 5,9 %.

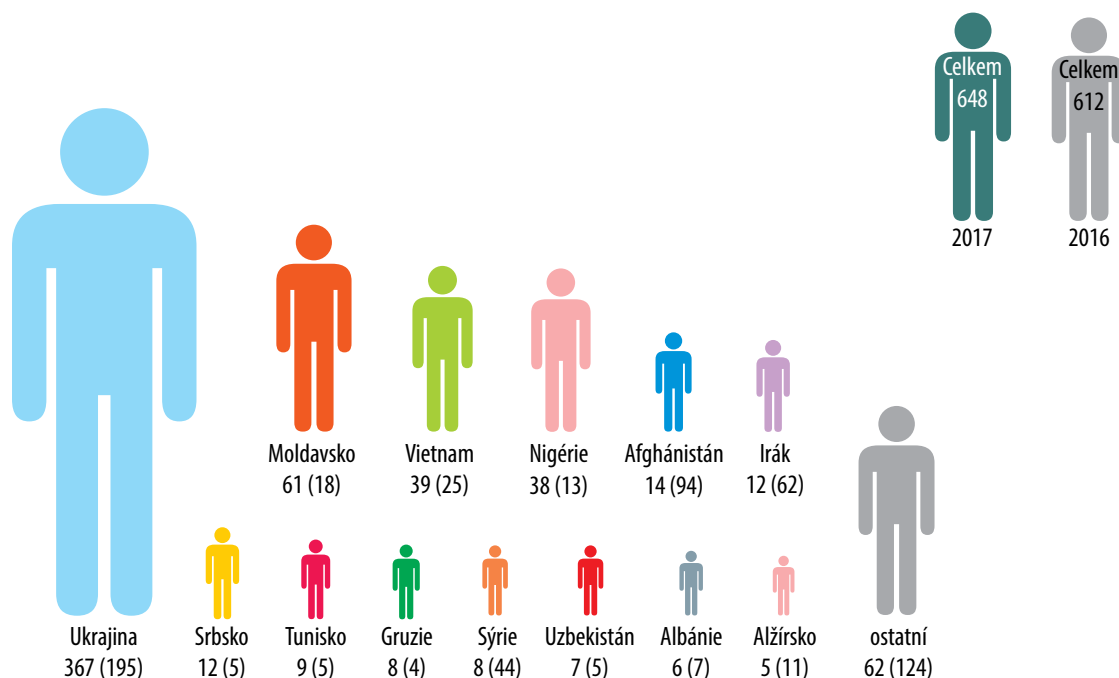
PŘÍCHODY CIZINCŮ DO AZYLOVÝCH ZAŘÍZENÍ V ROCE 2017

(v závorkách jsou uvedené počty za rok 2016)



ZAJIŠTĚNÍ CIZINCI V ZZC V ROCE 2017

(v závorkách jsou uvedené počty za rok 2016)



CENTRA NA PODPORU INTEGRACE CIZINCŮ

V roce 2017 pokračovala realizace devíti projektů, v jejichž rámci jsou provozována Centra na podporu integrace cizinců financována z Azylového migračního a integračního fondu (AMIF). Projekty byly zahájeny ve druhé polovině roku 2016 a nesou název kraje, ve kterém jsou služby Centra provozovány:

Provoz Centra na podporu integrace cizinců pro Liberecký kraj, reg. č. AMIF/4/05

Provoz Centra na podporu integrace cizinců pro Olomoucký kraj, reg. č. AMIF/4/06

Provoz Centra na podporu integrace cizinců pro Karlovarský kraj, reg. č. AMIF/4/07

Provoz Centra na podporu integrace cizinců pro Zlínský kraj, reg. č. AMIF/4/08

Provoz Centra na podporu integrace cizinců pro Plzeňský kraj, reg. č. AMIF/4/09

Provoz Centra na podporu integrace cizinců pro Pardubický kraj, reg. č. AMIF/4/10

Provoz Centra na podporu integrace cizinců pro Kraj Vysočina, reg. č. AMIF/4/11

Provoz Centra na podporu integrace cizinců pro Jihočeský kraj, reg. č. AMIF/4/12

Provoz Centra na podporu integrace cizinců pro Moravskoslezský kraj, reg. č. AMIF/4/13

Definice cílové skupiny cizinců, pro které jsou služby Center určeny, je následující – v jedné kategorii cílové skupiny jsou cizinci, jimž byla poskytnuta mezinárodní ochrana (azylanti a osoby požívající doplňkové ochrany), v druhé kategorii jsou státní příslušníci třetích zemí (tj. zemí mimo země EU) oprávněně pobývajících na území České republiky:

- mající povolení k dlouhodobému pobytu
- mající povolení k trvalému pobytu,
- mající dlouhodobé vízum,
- mající povolení k přechodnému pobytu rodinného příslušníka občana EU,
- jsou v řízení o udělení víza za účelem strpění pobytu na území České republiky,
- jsou v řízení o udělení dlouhodobého pobytu,
- jsou v řízení o udělení trvalého pobytu,
- jsou v řízení o udělení přechodného pobytu rodinného příslušníka občana EU.

Také v roce 2017 pokračovala spolupráce se zástupci cizineckých komunit, se kterými jednotlivá Centra spolupracovala například na přípravě kulturních a společenských akcí určených pro veřejnost. Tito cizinci, se kterými byly uzavřeny dohody o provedení práce, se také podíleli na zajištění tlumočení a asistenčních služeb pro klienty Center. Všemi těmito aktivitami byl jednoznačně posilován komunitní charakter jednotlivých Center.

Celkem bylo za rok 2017 poskytnuto ve všech Centrech 61 443 služeb. V tomto období využilo nabízených služeb všech Center 3 919 klientů, služby sociálně-právního poradenství 3 455 klientů a 2 265 klientů chodilo na kurzy českého jazyka. V rámci terénní práce bylo osloveno celkem 5 604 cizinců.

Velká pozornost byla v průběhu celého roku věnována dětem a mládeži. Besedy a přednášková činnost na základních, středních i vysokých školách měly představit nejen specifika odlišné kultury, ale i problematiku migrace a integrace cizinců v ČR, seznámit je se základními informacemi o životě, historii a zvycích lidí ze třetích zemí a to vše zábavnou a srozumitelnou formou. V roce 2017 se například uskutečnilo 25 přednášek na základních školách v Kraji Vysočina, kterých se zúčastnilo 556 žáků.

Všechna Centra během celého roku 2017 pořádala široké spektrum aktivit s cílem neformálního setkávání a rozvoje vzájemných vztahů zástupců majoritní společnosti a cizinců. Při jejich organizaci se silně zhodnocuje zkušenost z předchozích let, řada akcí má již své stále místo v nabídce kulturních a společenských akcí měst a jsou hojně vyhledávány. V roce 2017 se tak konal již šestý ročník festivalu s názvem Liberec – jedno město pro všechny a také osmý ročník Multikulturního týdne v Pardubicích. Obě akce patří mezi největší svého druhu v daných regionech. Zájem byl také o mezinárodní sportovní utkání, besedy, kulturní programy, etnické večery, workshopy aj.

Pracovníci Center také připravovali tematické aktivity k nejrozšířenějším českým tradicím a svátkům – proběhlo například

velikonoční tvoření v Jihlavě, oslava dětského dne v Plzni a Karlových Varech, oslava dne matek v Ostravě, představení vánočních tradic v Českých Budějovicích a Olomouci. Zároveň Centra realizovala také akce ve spolupráci s místními komunitami cizinců, které seznamovaly českou společnost se svátky zahraničňáky – například oslavou čínského nového roku v Karlových Varech či tradiční oslavou svátku dětí Tet Trung Thu ve Zlíně a Jihlavě.

PROGRAM DOBROVOLNÝCH NÁVRATŮ V ROCE 2017

Dobrovolné návraty tvoří nedílnou součást působnosti SUZ MV. Program je určený žadatelům, jejichž řízení o mezinárodní ochraně bylo ukončeno. Dobrovolné návraty jsou významnou součástí migrační politiky České republiky. Program je přínosný pro obě strany – neúspěšný žadatel o mezinárodní ochranu se vyhne riziku nelegálního pobytu a z toho plynoucích důsledků, pro Českou republiku je dobrovolný návrat cizince ekonomicky výhodnější než jeho další pobyt na území. Realizace dobrovolných návratů bývalých žadatelů o mezinárodní ochranu tvoří jeden ze základních pilířů migrační politiky i na úrovni politiky Evropské unie.

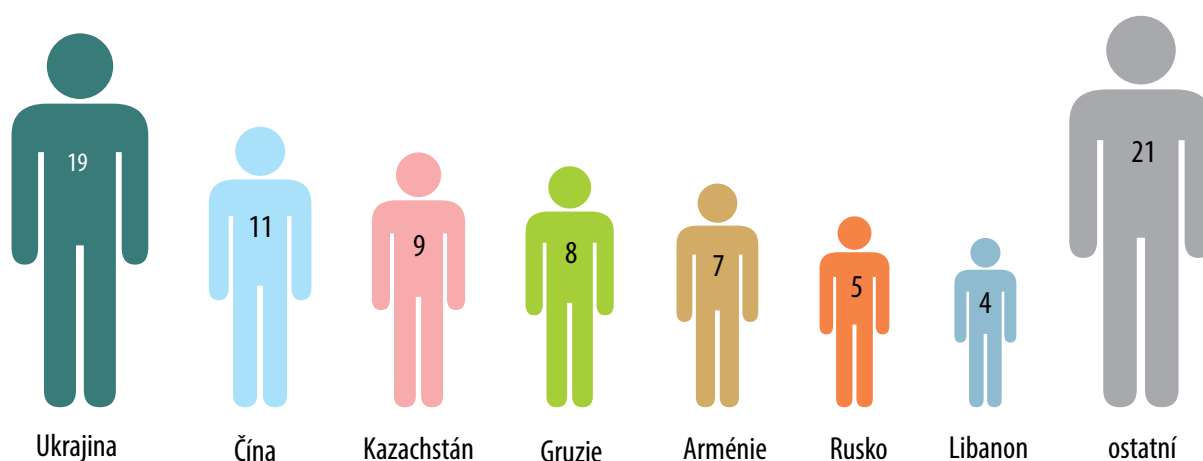
V roce 2017 bylo řešeno celkem 149 žádostí o dobrovolný návrat – 84 z nich (53 mužů, 21 žen a 10 dětí) bylo zrealizováno a klienti navraceni do požadovaných cílových zemí.

Celkové náklady vynaložené za repatriace činily 754 348,61 Kč.

V 37 případech nebyl dobrovolný návrat z různých důvodů realizován, v případech 28 osob se pokračuje v roce 2018.

REALIZOVANÉ DOBROVOLNÉ NÁVRATY – NEJČASTĚJI ZASTOUPENÉ ZEMĚ PŮVODU

(Celkový počet: 84)



Dle místa podání žádosti o dobrovolný návrat

Místo	PfS Zastávka	PfS Praha – Ruzyně	PoS Havířov	PoS Kostelec n. Orlicí	ZZC Balková	ZZC Vyšší Lhoty	hospitalizace	soukromí	CELKEM
Počet	6	1	10	44	6	3	1	13	84



PoS Havířov



PřS Zastávka

MEZINÁRODNÍ SPOLUPRÁCE

Získávání a výměna zkušeností se zahraničními partnery byla i v roce 2017 důležitou součástí činnosti SUZ MV. Mezinárodní spolupráce má několik rovin.

V první řadě se SUZ MV snaží dobře poznávat pracovní postupy svých nejbližších střeoevropských sousedů a zároveň s nimi udržovat dlouhodobé vztahy. Jedná se zejména o Slovensko a Polsko, kam zaměřili zaměstnanci SUZ MV, zatímco zaměstnanci migračních úřadů a přijímacích organizací těchto zemí byli přijati v ČR.

Ve druhé řadě se organizace zaměřuje na rozvoj profesních schopností svých zaměstnanců nebo využívání jejich dovedností ve prospěch jiných. Zde je hlavním zájmem SUZ MV získávání zkušeností v oblasti integrace cizinců a držitelů mezinárodní ochrany. SUZ MV se dále zapojuje do činnosti Evropského azylového podpůrného úřadu, a to v rámci tzv. Národních kontaktních míst zahrnujících zástupce organizací zodpovědných za přijímání žadatelů o udělení mezinárodní ochrany. V rámci této sítě je SUZ MV aktivní při výměně zkušeností a plánování společných aktivit podporujících tvorbu Společného evropského azylového systému. V roce 2017 tak byly naplánovány vzájemné expertní výměnné pracovní stáže, které se v roce 2018 zaměří na problematiku uplatňování sankcí a preventivní mechanismy aplikovatelné z Příjímací směrnice. Zaměstnanci SUZ MV podstoupili školení v oblasti přijímání uprchlíků a Příjímací směrnice či absolvovali profesně zaměřené semináře. V oblasti vzdělávacího modulu Příjímací směrnice má nyní SUZ MV v každém svém azylovém zařízení jednoho zaměstnance, který je nejen proškolen, ale zároveň získal kompetence školit ostatní kolegy. Na straně druhé je SUZ MV nadále aktivní při vysílání zkušených pracovníků do míst, kam EASO v rámci zvládnutí zvýšených příchodů cizinců vysílá odborně zaměřený personál z jiných členských zemí. Prioritním místem byla v roce 2017 Itálie.

Zmínit je třeba rovněž působení SUZ MV mimo EU. Do této kategorie v roce 2017 patřila, v rámci monitoringu potřeb na tzv. „balkánské trase“, podpora srbského Komisarátu pro uprchlíky, kdy zaměstnanci SUZ MV ve spolupráci se svými srbskými kolegy definovali způsob využití finančního daru poskytnutého českou vládou Srbsku na zvládnutí migrační krize a podporu migrační infrastruktury. SUZ MV se rovněž podílela na realizaci vládního programu MEDEVAC v Jordánsku – jeden z jejích zaměstnanců zde pravidelně působí jako koordinátor a tlumočnick pro české lékaře, kteří poskytují pomoc syrským uprchlíkům a chudým Jordáncům. Zde se SUZ MV významně podílí na jedné ze svých priorit v rámci migrační politiky, tj. působit aktivně v místě, kde vzniká migrační vlna.

V oblasti integrace lze uvést jako příklad zkušenosti získané od kolegů z belgické organizace zodpovědné za přijímání osob žádajících o mezinárodní ochranu Fedasil a dalších organizací, které pomáhají držitelům mezinárodní ochrany v Belgii. Státní organizace Fedasil je obdobou SUZ MV. Belgický model integrace pro žadatele a držitele mezinárodní ochrany je decentralizován na jednotlivé regiony a obce, které Fedasil finančně motivuje k řízení procesu integrace. Velkým plusem tohoto modelu je nejenom efektivnější proces integrace, ale zejména začleňování cizinců do menších měst a obcí, které s sebou přináší napojení na místní komunitu.

Integrace v Belgii je dále založena na principu úzké spolupráce jednotlivých organizací, které si v procesu integrace vypomáhají řadou dobrovolníků. Úskalím tohoto systému je pro cizince jeho nepřehlednost a množství informací, ve kterém se mohou ztráct.

Jako druhý konkrétní příklad lze uvést zkušenosti zaměstnanců SUZ MV nabyté v Srbsku. Při pracovní cestě pracovníci SUZ MV navštívili během jednoho týdne sedm zařízení pro cizince. Jednalo se o tranzitní centra v Subotici, Adaševci, Principovaci a Obrenovaci, dále pak přijímací centra Dimitrovgrad, Pirot a Krnjaca. Zaměstnanci SUZ MV se zaměřili zejména na oblasti fungování těchto center, které by bylo dobré podpořit finančně, aby mohlo dojít ke zlepšení podmínek pro cizince a fungování jednotlivých služeb. Služby v centrech byly na výrazně nižší úrovni než v našich zařízeních, nicméně základní potřeby klientů byli pracovníci Komisarátu společně s několika nevládními organizacemi schopni zajistit. V závěru cesty se zaměstnanci SUZ MV setkali se zástupcem velvyslanské a ředitelem srbského komisarátu pro uprchlíky, kterému předali obecná i konkrétní doporučení pro zlepšení fungování jednotlivých zařízení.

Veškeré pracovní cesty jsou ze strany zaměstnanců SUZ MV hodnoceny velmi pozitivně. Organizace se snaží, aby stále větší počet jejích pracovníků mohl sbírat zkušenosti za hranicemi České republiky. Rozšiřování spolupráce se zahraničními partnery a další pracovní cesty tak budou pokračovat i v roce 2018.

Vedle získávání zahraničních zkušeností jsme na SUZ MV a v našich zařízeních přivítali návštěvy kolegů ze spolupracujících zahraničních institucí, ať již se jednalo o migrační úřady nebo zástupce zahraničního diplomatického sboru. Ne náhodou bylo hlavním cílem návštěv Zařízení pro zajištění cizinců Bělá-Jezová. Zařízení prošlo za poslední dva roky výraznými změnami, jež je důležité představit. Nutno podotknout, že mnohé zahraniční návštěvy jeví zájem právě o návštěvu tohoto zařízení. Jmenovat lze zástupce Kanady (která dále navštívila Příjímací středisko Zastávka nebo Integrovaná azylové středisko Brno-Židenice) nebo představitele zastupitelského úřadu Spolkové republiky Německo.



Delegace polské pohraniční stráže v ZC Bělá-Jezová

Tradičně jsme v našich zařízeních přivítali kolegy ze slovenského Migračního úřadu, nadále rozvíjíme spolupráci s kolegy z polské pohraniční stráže, která kromě jiného provozuje v Polsku zařízení pro zajištění cizinců.

ZAMĚSTNANCI SUZ MV

V roce 2017 byl průměrný počet zaměstnanců ve Správě uprchlických zařízení MV 448. V návaznosti na oprávněné požadavky jednotlivých pracovišť a výše uvedené změny v organizačním uspořádání postupnou realizací cíleného personálního náboru v průběhu roku činil koncový počet kmenových zaměstnanců 470.

VZDĚLÁVÁNÍ ZAMĚSTNANCŮ SUZ MV V ROCE 2017

SUZ MV pečuje o rozvoj a odborný růst zaměstnanců prostřednictvím vedoucích pracovníků na všech úrovních řízení a s ohledem na možnosti dané rozpočtem. Zaměstnanci ve všech pracovních zařazeních si v souladu s potřebami SUZ MV udržují, prohlubují nebo zvyšují svoji kvalifikaci. SUZ MV organizuje pro své zaměstnance kurzy a školení tak, aby byli připraveni na vykonávání náročných činností především při práci s klienty. Proces vzdělávání je zaměřen na všechny zaměstnance. Vzdělávací akce jsou organizovány především za účelem prohlubování, obnovování a udržování jejich profesních kompetencí a odborných způsobilostí stanovených pro dané pracovní pozice.

V průběhu roku 2017 všichni noví zaměstnanci prošli během svého adaptačního procesu úvodním školením zabezpečeným interním lektorským sborem SUZ MV. Při úvodním školení jsou zaměstnanci informováni zejména o postavení organizace v resortu vnitra, společných právních a organizačních aspektech vykonávané práce, organizační struktura a hlavních úkolech SUZ MV.

Dle Plánu vzdělávání jsme pro zaměstnance připravili celkem 22 hromadných vzdělávacích akcí. (viz tabulka č.1). V rámci podpory profesního a osobnostního růstu zaměstnanců v souladu s potřebami SUZ MV bylo podáno 200 Individuálních žádostí o zařazení do vzdělávací akce. Tyto individuální vzdělávací akce zahrnovaly školení, semináře, přednášky apod. nejrůznějšího profesního zaměření – např. manažerské kurzy, počítačové kurzy, účetní a finanční kurzy, kurzy zabývající se HR a osobnostním rozvojem, akreditované kurzy MPSV pro sociální pracovníky a řadu dalších. Poznatky z hodnocení průběhu, zaměření a zejména z přínosu vzdělávacích akcí průběžně vyhodnocujeme a využíváme pro tvorbu Plánu vzdělávání na následující rok.

V souladu s interními vzdělávacími akcemi - workshopy jsme uskutečnili pracovní setkání zaměstnanců stejného profesního zařazení – pedagogů volného času, sociálních pracovníků, pracovníků sociální služby, zaměstnanců ekonomické služby a vychovatelů.

Pro posílení vzájemné komunikace a spolupráce bylo celkem realizováno 10 výjezdních porad. Celkem 59 zaměstnanců absolvovalo pracovní stáž u jiného odboru, než je jejich aktuální pravidelné pracoviště.

Novinkou v roce 2017 byl pro zaměstnance pilotní projekt - tzv. Jazykový BONUS program. Pilotní projekt proto, neboť jsme poprvé v historii hromadného jazykového vzdělávání umožnili zaměstnancům za určitých podmínek zvolit si formou individuálních žádostí jeden světový jazyk, kterému by se rádi věnovali a rozvíjeli tak svou jazykovou vybavenost, která je pro ně při práci s klienty klíčová.

Jazykový BONUS program je určen pro všechny zaměstnance bez rozdílu pracovního zařazení se zaměřením zejména na konverzaci a jazykové komunikační dovednosti. Zaměstnanci mají možnost 1x za rok formou individuální žádosti požádat o zařazení do programu, který umožňuje individuální výběr dodavatele, časovou dotaci, termín realizace výukového cyklu a celkovou smluvní cenu. Příspěvek zaměstnavatele na realizaci programu byl poskytován ve výši 70 % smluvní ceny, maximálně však částkou 5 000 Kč konkrétnímu zaměstnanci. V roce 2017 Jazykový BONUS program využilo celkem 82 zaměstnanců. Celkem bylo podáno 67 žádostí o anglický jazyk, 14 žádostí o ruský jazyk a jedna žádost o italský jazyk.

	Hromadná vzdělávací akce	Dodavatel
1.	Přednáška o Afghánistánu	Jarmila Štuková
2.	Veřejné zakázky	Mgr. Karel Tomáš
3.	Zážitková pedagogika	Prázdňinová škola Lipnice, z.s.
4.	Sociální práce s HIV klientem	Česká společnost AIDS pomoc, o.s.
5.	Manažerské dovednosti	Bc. Lenka Šlechtová
6.	Národní elektronický nástroj	Mgr. Karel Tomáš
7.	Problémové dítě v MŠ	Mansion, v.o.s.
8.	Základy SPS + archivace	Mgr. Margarita Georgieva Miroslava Kratochvílová
9.	Nelegální migrace	JUDr. Nataša Chmelíčková plk. Mgr. Soňa Szelesová
10.	Individuální plánování	Ing. Mgr. Aleš Herzog
11.	Přednáška – Islámský stát	Jarmila Štuková
12.	Migranti jako oběti domácího násilí	Sdružení pro integraci a migraci
13.	Zvládání obtížných situací s klientem	Michal Horák Daniel Kaucký
14.	Vzdělávání a zaměstnávání cizinců	META, o.p.s.
15.	Vzdělávací systémy v cizích zemích	Zřetel, s.r.o.
16.	Kurz první pomoci	WorkMed, s.r.o.
17.	Základy sociální práce	Mgr. Jakub Tesař
18.	Windows server 2012 – 2016	Computer Help, s.r.o.
19.	Pracovní právo	Dana Blažková
20.	Úvod do krizové intervence	Remedium Praha, o.p.s.
21.	Školení právníků	Prime legal AK, s.r.o.
22.	Zranitelné skupiny	UNHCR

Na vzdělávání zaměstnanců bylo z rozpočtu vynaloženo celkem 1 472 359 Kč. Z toho na hromadné vzdělávací akce bylo vynaloženo 649 616 Kč, na Jazykový BONUS program 324 369 Kč a na Individuální vzdělávací akce 498 371 Kč.

FINANČNÍ ZPRÁVA

HOSPODAŘENÍ

Jedním z faktorů, který každoročně zásadním způsobem ovlivňuje čerpání rozpočtu SUZ MV, je počet žadatelů o udělení mezinárodní ochrany, počet osob s udělenou mezinárodní ochranou a zajištěných či ubytovaných cizinců, jimž SUZ MV v souladu se zákonem o azylu a zákonem o pobytu cizinců zajišťuje ubytování, stravu a další nezbytné služby a věci.

Provozní výdaje (bez projektů realizovaných se spolufinancováním EU) je možné rozdělit do čtyř oblastí:

1) Výdaje na provoz AZ a ZC + centrála

Zde SUZ MV vynaložila v roce 2017 celkem cca 147 000 000 Kč

2) Výdaje na zabezpečení OAMP MV,

Zde SUZ MV vynaložila v roce 2017 celkem cca 48 000 000 Kč, z čehož převážná část (cca 80 %) byla vynaložena na pronájem prostor a s tím spojené služby, dále na chod objektů ve správě SUZ MV, v nichž jsou umístěna pracoviště OAMP a rovněž na opravy a údržbu majetku.

Nezanedbatelná část byla rovněž vynaložena na materiální zabezpečení pracovišť pobytu cizinců OAMP MV a to jak na pořízení nového vybavení pracovišť (registračky, skartovačky, sedací a kancelářský nábytek), tak i na pořízení dokladů (pobytové štítky) a kancelářských, hygienických úklidových a dalších potřeb (cca 20 %).

3) Státní integrační program

Finanční prostředky získané na základě referátníku OAMP MV č. j. MV-165114/OAM-2016 ze dne 19. 1. 2017, schváleného ministrem vnitra a v souladu s § 23, odst. 1, písm. a) zákona č. 218/2000 Sb. - tímto byla SUZ MV ustanovena na základě usnesení vlády ČR č. 36 ze dne 16. 1. 2017 o změně usnesení vlády č. 954 ze dne 20. 11. 2016 generálním poskytovatelem integračních služeb osobám s udělenou mezinárodní ochranou pro rok 2017.

- na zajištění těchto aktivit byl rozpočet SUZ MV posílen rozpočtovým opatřením o 46 500 000 Kč,
- v průběhu roku byla částka ve výši 37 000 000 Kč vrácena ÚO MV (jako možné nedočerpání prostředků do konce roku 2017),
- na realizaci těchto aktivit pak SUZ MV z takto obdržených rozpočtových prostředků vynaložila celkem 8 837 868,73 Kč. Zbylé finanční prostředky byly přesunuty do rozpočtu následujícího roku.

4) Výdaje na zajištění specifických úkolů

V roce 2017 byly ze strany SUZ MV kromě standardní činnosti zajišťovány další aktivity, a to na základě usnesení vlády či dohod s OAMP. Konkrétně se jednalo o:

Zajištění transferů cizinců do země odpovědné za posouzení žádosti o azyl – Dublinské nařízení (součinnostní dohoda mezi SUZ MV a OAMP MV)

- na zajištění těchto aktivit byl rozpočet SUZ MV posílen rozpočtovým opatřením o 850 000 Kč,



Pobytové středisko Kostelec nad Orlicí

- na realizaci těchto aktivit pak SUZ MV z takto obdržených rozpočtových prostředků vynaložila celkem 395 939 Kč.

Program na přesídlení skupiny cizinců na zajištění ubytování a základního materiálního vybavení v rámci UV 75/V/2014 a 512/V/2015

- na zajištění těchto aktivit byl rozpočet SUZ MV posílen rozpočtovým opatřením o 300 000 Kč,
- na realizaci těchto aktivit pak SUZ MV z takto obdržených rozpočtových prostředků vynaložila celkem 187 795 Kč.

Dle UV 105/2017 – finanční kompenzace k úkonům týkající se Koncepte navýšení kapacity MZV ČR a MV ČR za účelem zřízení a provoz pracoviště OAMP v Ostravě pro vyřízení vyššího množství žádostí o zaměstnanecké karty

- na zajištění těchto aktivit byl rozpočet SUZ MV posílen rozpočtovým opatřením o 651 000 Kč,
- na realizaci těchto aktivit pak SUZ MV z takto obdržených rozpočtových prostředků vynaložila celkem 244 000 Kč.

Koordinační centrum Kvasiny

- na zajištění provozních nákladů Koordinačního centra Kvasiny bylo vynaloženo celkem 100 914,10 Kč.

POROVNÁNÍ VÝSLEDKŮ DOSAŽENÝCH ZA ROK 2017 V PŘÍJMOVÉ A VÝDAJOVÉ ČÁSTI S ROKEM 2016*

Ukazatel	Skutečnost 2016	Skutečnost 2017	Rozdíl
Příjmy celkem	7 042 851,53	34 119 169,26	+27 076 317,73
v tom:			
Nedaňové příjmy, kapitálové příjmy a příj. transfery celkem	7 042 851,53	34 119 169,26	+27 076 317,73
Výdaje celkem (vč. nároků z nespotřebovaných výdajů)	460 820 811,47	492 401 270,29	+31 580 458,82
v tom:			
Běžné výdaje celkem = výdaje celkem – VPF (vč. nároků z nespotřebovaných výdajů)	439 431 197,83	433 895 703,71	-5 535 494,12
v tom:			
Mzdové a související výdaje /platy zaměstnanců a ostatní platby za provedenou práci + povinné pojistné + FKSP/ (vč. NNV)	186 050 414,21	209 462 728,94	+23 412 314,73
Ostatní běžné výdaje celkem (provozní výdaj) = výdaje celkem – VPF – mzdové a související výdaje (vč. nároků z nespotřebovaných výdajů)	253 380 783,62	224 432 974,77	-28 947 808,85
Výdaje na financování programů reprodukce majetku (včetně nároků z nespotřebovaných výdajů)	21 389 613,64	58 505 566,58	+37 115 952,94

*v tabulce jsou zahrnuty i výdaje na programy spolufinancované EU (podíl SR / podíl EU)

*uvedené částky jsou včetně nároků z nespotřebovaných výdajů z let minulých

V případě oblasti příjmů se jedná o celkové navýšení oproti roku 2016 o 27 076 317,73 Kč.

V oblasti mzdových a souvisejících výdajů (včetně nároků) došlo ke zvýšení oproti roku 2016 o celkem 23 412 314,73 Kč, což bylo dáno jednak zapojením nároků z roku 2016, ale zejména navýšením prostředků na platy v souvislosti s navýšením tarifů s účinností od 1. 7. 2017 a od 1. 11. 2017.

V oblasti ostatních běžných výdajů bylo čerpání v roce 2017 nižší o 28 947 808,85 Kč než v roce 2016.

V oblasti výdajů na financování reprodukce majetku (investiční výdaje) bylo realizováno celkem 26 akcí za celkovou hodnotu (včetně nároků NNV z roku 2016) 58 505 566,58 Kč, což představuje o 37 115 952,94 Kč vyšší čerpání než v roce 2016.

NEINVESTIČNÍ TRANSFERY KRAJŮM A OBCÍM

SUZ MV (na základě § 84 Zákona č. 325/1999 Sb., o azylu, ve znění pozdějších předpisů a usnesení vlády České republiky č. 303 ze dne 7. dubna 2016 a rovněž i na základě § 151 Zákona č. 326/1999 Sb., o pobytu cizinců na území České republiky a usnesení vlády České republiky č. 286 ze dne 30. března 2016) vyplácela i v roce 2017 příspěvek k částečné úhradě nákladů obce vynaložených na ubytování cizinců v azylovém zařízení a v zařízení pro zajištění cizinců na jejím území, který činí 10 Kč za ubytovanou osobu v azylovém zařízení a pobytový den.

Celkem bylo v roce 2017 obcím, na jejichž území se nachází azylová zařízení a zařízení pro zajištění cizinců, vyplaceno 1 780 910 Kč.

VÝDAJE NA PROJEKTY REALIZOVANÉ SPOLUFINANCOVÁNÍM EU

V roce 2017 realizovala SUZ MV, a to na základě smluv podepsaných s odpovědným orgánem, celkem 10 projektů spolufinancovaných z Azylového, migračního a integračního fondu.

U devíti projektů se jedná o pokračování z let minulých, jejichž doba realizace je od 1. července 2016 do 30. června 2019, přičemž tyto projekty jsou již rozčleněny dle stávajících Center na podporu integrace cizinců pro jednotlivé níže uvedené kraje.

Cílem těchto devíti projektů je v souladu s platnou Konceptí integrace cizinců vytváření podmínek a prostoru pro dlouhodobou, koncepční a udržitelnou podporu integrace cizinců, kteří na území České republiky legálně pobývají. Za tímto účelem SUZ MV provozuje Centra na podporu integrace cizinců pro Pardubický, Plzeňský, Moravskoslezský, Zlínský, Jihočeský, Karlovarský, Liberecký, Olomoucký kraj a Kraj Vysočina.

CELKEM BYLO V ROCE 2017 NA REALIZACI VŠECH 9 PROJEKTŮ VYNALOŽENO:

Provoz center (9 projektů dohromady)	Rozpočet pro rok 2017	Čerpáno v roce 2017
Celkem	28 765 808	25 590 701,02
v tom	SR	7 191 452
	EU	21 574 356
		6 397 675,78
		19 193 025,24

ROZPOČET JEDNOTLIVÝCH PROJEKTŮ PRO CELÉ OBDOBÍ:

Provoz Center na podporu integrace cizinců pro:	Celkové náklady	Požadovaná podpora AMIF
Jihočeský kraj	9 277 320,00 Kč	6 957 990,00 Kč
Kraj Vysočina	7 999 893,00 Kč	5 999 919,00 Kč
Karlovarský kraj	9 733 320,00 Kč	7 299 990,00 Kč
Liberecký kraj	11 309 760,00 Kč	8 482 320,00 Kč
Olomoucký kraj	7 999 836,00 Kč	5 999 877,00 Kč
Moravskoslezský kraj	10 009 770,00 Kč	7 507 327,00 Kč
Pardubický kraj	9 761 820,00 Kč	7 321 365,00 Kč
Plzeňský kraj	12 205 760,00 Kč	9 154 320,00 Kč
Zlínský kraj	7 999 950,00 Kč	5 999 962,00 Kč

Dalším z projektů byl v roce 2017 nový – investiční projekt a to na základě schválené žádosti o podporu z Národního programu Azylového, migračního a integračního fondu k realizaci projektu s názvem „SUZ – Rekonstrukce objektů v PoS Havířov a PoS Kostelec nad Orlicí“, registrační číslo AMIF/8/01 s dobou realizace od 1. 11. 2016 do 31. 10. 2018.

Předmětem realizace uvedené investiční akce (projektu) je rekonstrukce ubytovacích objektů pobytových středisek v Kostelci nad Orlicí a Havířově. Účelem rekonstrukce je snížení tepelných ztrát budov. Tím dojde ke zlepšení tepelné pohody pro ubytované, zvýšení standardu poskytovaných ubytovacích služeb a současně ke snížení provozních nákladů na vytápění. Vzhledem k současnému nevyhovujícímu stavu níže uvedených objektů bude rekonstrukce zaměřena zejména na výměnu oken, dveří a zateplení objektu.

Celkové náklady akce pro celé období činí 11 000 000 Kč (z toho SR podíl činí 2 750 000 Kč a EU podíl činí 8 250 000 Kč)

CELKEM BYLO NA REALIZACI TÉTO INVESTIČNÍ AKCE VYNALOŽENO V ROCE 2017:

		Čerpáno v roce 2017
Celkem		6 925 224
v tom:	SR	1 731 306
	EU	5 193 918



Nově postavená budova „C“ v ZZC Bělá-Jezová

VÝSLEDKY FINANČNÍCH, VNITŘNÍCH A VNĚJŠÍCH KONTROL A AUDITŮ ZA ROK 2017

V roce 2017 byly provedeny finanční a obecné kontroly a interní audity zaměstnanci oddělení interního auditu a kontroly (dále jen „OIAK“), řídicí kontroly – vedením SUZ MV a vedoucími zaměstnanci jednotlivých odborů, a dále obecné kontroly kontrolními skupinami SUZ MV. V rámci realizovaných finančních a obecných kontrol byly zjištěny pouze drobné nedostatky, které byly většinou vyřešeny na místě, či ve stanoveném termínu.

Externí kontrolní orgány v rámci provedených vnějších kontrol nezjistily závažné porušení rozpočtové kázně nebo zjištění charakteru mimořádné události, mimo případu „Daňové kontroly“ provedené Finančním úřadem hl. m. Prahy u projektu ev. č. MAF/1/04 s názvem „Provoz Center na podporu integrace cizinců X“. Ve „Zprávě o daňové kontrole“ provedené podle ustanovení § 88 zákona č. 280/2009 Sb., daňový řád ve znění pozdějších předpisů kontrolní orgán konstatoval, že došlo k porušení rozpočtové kázně v minimálním rozsahu. Na základě „Platebního výměru na odvod za porušení rozpočtové kázně“ a „Platebního výměru na penále z prodlení s odvodem za porušení rozpočtové kázně“ uhradila SUZ MV celkovou částku ve výši 3 323 Kč.

SUZ MV na základě svěřeného předmětu činnosti vyhodnotila výsledky finančních, vnitřních a vnějších kontrol v tomto rozsahu:

- I. Vyhodnocení interních auditů dle § 31 odst. 3) zákona č. 320/2001 Sb., o finanční kontrole,
- II. Vyhodnocení následné veřejnosprávní kontroly dotací dle § 5 zákona č. 255/2012 Sb., o kontrole (kontrolní řád) a 13 až 23a zákona č. 320/2001 Sb., o finanční kontrole,
- III. Vyhodnocení obecných vnitřních kontrol zákona č. 320/2001 Sb., o finanční kontrole, vyhl. č. 416/2004 Sb., kterou se provádí zákon o finanční kontrole a NMV č. 21/2010,
- IV. Vyhodnocení vnějších kontrol zákona č. 320/2001 Sb., o finanční kontrole, vyhl. č. 416/2004 Sb., kterou se provádí zákon o finanční kontrole a NMV č. 21/2010.

AD I.) INTERNÍ AUDITY:

byl dokončen „Finanční audit úhrady dodavatelských faktur“ z roku 2016, na základě kterého byly zjištěny dílčí nedostatky. Byla podána čtyři doporučení, administrativního charakteru, jež byla přijata a realizována do dvou měsíců po provedení auditu.

Dále byly provedeny dva interní audity „Systémový audit účinnosti vnitřního systému vedení a likvidace pohledávek“ a „Aktuálnost interních aktů řízení u SUZ MV“. Audit konstatoval, že systém vedení a likvidace pohledávek je nastaven správně. U aktuálnosti interních aktů řízení SUZ MV uvedl deset příkladů nesouladu mezi Pokynem ředitele SUZ MV „Organizačním řádem“ a ostatními interními akty řízení SUZ MV a navrhl pět doporučení v rámci novel příslušných interních aktů řízení.

AD II.) NÁSLEDNÁ VEŘEJNOSPRAVNÍ KONTROLA DOTACÍ:

byla provedena u šesti příjemců dotace dle § 84 zákona č. 325/1999 Sb., o azylu a usnesení vlády č. 303/2016 u těchto příjemců dotace: Úřadu městského obvodu Ústí nad Labem – město, Statutárního města Brno – Městské části Židenice, Statutárního města Havířov, Městského úřadu Kostelec nad Orlicí, Města Jaroměř a Obce Zastávka v celkové výši dotace 1 188 154 Kč.

Dále byla provedena kontrola u tří příjemců dotace dle § 151 zákona č. 326/1999 Sb., o pobytu cizinců na území ČR a usnesení vlády č. 286/2016 u těchto příjemců dotace: Města Bělá pod Bezdězem, Obce Lubenec a Obce Vyšní Lhoty v celkové výši dotace 254 640 Kč.

U všech devíti příjemců byla zkontrolována 100 % výše dotace v částce 1 442 794 Kč. Nebylo zjištěno žádné neoprávněné použití dotace k jinému účelu nebo porušení rozpočtové kázně.

AD III.) OBECNÉ KONTROLY:

v roce 2017 bylo kontrolními skupinami SUZ MV realizováno a ukončeno celkem 114 obecných kontrol, z toho bylo 86 tematických, 24 systémových, jeden kontrolní průzkum a tři kontroly plnění opatření jako samostatné kontroly. Dále proběhlo 12 tematických kontrol, které ověřovaly správnost systémových postupů. Byly realizovány gestory jednotlivých oblastí jako metodická pomoc zařízením pro zajištění cizinců (dále jen „ZZC“) a azylovým zařízením (dále jen „AZ“). V rámci 114 obecných kontrol bylo 23 kontrol zaměřených na použití rozpočtových prostředků (finanční kontroly), přičemž byl zkontrolován objem finančních prostředků ve výši 20 986 501 Kč z celkového rozpočtu SUZ MV 492 401 277 Kč tzn., že byl zkontrolován objem finančních prostředků ve výši 4,3 %.

a) Oddělení interního auditu a kontroly

Kontroloři realizovali všech sedm plánovaných kontrol – dvě z plánu hlavních kontrolních úkolů a pět z plánu kontrolora. Z ukončených obecných kontrol byly sepsány záznamy bez závažných nedostatků. Dále byla provedena jedna neplánovaná kontrola v ZZC Vyšní Lhoty týkající se přítomnosti alkoholu a jedna neplánovaná kontrola v ZZC Balková týkající se stravovacího provozu.

b) Organizační odbor

Pověření zaměstnanci realizovali v roce 2017 celkem 28 kontrol bez závažnějších zjištění. Drobné nedostatky, převážně administrativního charakteru, byly v průběhu kontrol odstraněny.

c) Odbor práce s klienty

pověření zaměstnanci realizovali v roce 2017 celkem 24 obecných kontrol, 21 plánovaných a tři neplánované. Záznamy o provedených kontrolách byly předloženy řediteli SUZ MV.

U 12 kontrol nebyly zjištěny žádné nedostatky a u dalších 12 kontrol se jednalo jen o drobné nedostatky.

d) Odbor ekonomiky a provozu

Pověření zaměstnanci realizovali v roce 2017 celkem 13 metodických kontrol bez závažnějších zjištění a dvě komplexní ověření stanovených postupů v ekonomicko-provozní oblasti u ZCC Bělá a ZCC Balková.

e) Odbory v ZCC a AZ

Bylo provedeno celkem 52 obecných kontrol. Jedná se převážně o obecné kontroly bez závažných nedostatků, o jejichž provedení jsou záznamy vedeny ve spisové službě.

AD VI.) V RÁMCI VNĚJŠÍCH KONTROL U SUZ MV V ROCE 2017 VYKONALY KONTROLY TYTO STÁTNÍ ORGÁNY, ÚŘADY NEBO INSTITUTE:

Ministerstvo financí České republiky – auditní orgán

Provedl v měsíci listopadu 2017 audit dvou projektů AMIF/4/13 období MZ2 k 31. 12. 2017. Audit byl ukončen a předán k vypořádání námitek. Vzhledem k tomu, že zpráva neobsahuje žádná doporučení ani zjištění, námítka nebyly podané. Audit projektu AMIF/4/04, období MZ2 + MZ3 k 31. 12. 2017 není ukončen.

Ministerstvo práce a sociálních věcí, oddělení Inspekce sociálních služeb

Provedlo dvě kontroly u Centra na podporu integrace cizinců v Karlových Varech a v Pardubicích. Kontrolní zjištění bylo k § 88 písm. b) zákona č. 108/2006 Sb., o sociálních službách, že SUZ MV jako poskytovatel neinformuje zájemce o sociální službu srozumitelným způsobem o všech povinnostech, které by pro klienta vyplývaly ze smlouvy o poskytování sociálních služeb. Proti závěrům obou Protokolů o inspekci poskytování sociálních služeb byly podané námítka. Námítka za CPIC Karlovy Vary byly částečně uznané bez sankcí. Námítka za CPIC Pardubice jsou v řešení.

Veřejná ochránkyně práv

Celkem bylo v průběhu roku provedeno pět systematických návštěv ve smyslu zák. č. 349/1999 Sb., o veřejném ochránci práv. Ve třech případech se jednalo o sledování průběhu vyhoštění cizinců z toho dvakrát v ZCC Vyšní Lhoty a jednou v ZCC Balková. V jednom případě byla provedena kontrola stavu střediska a úroveň poskytovaných služeb u PŘS Ruzyně a dále v jednom případě byla provedena kontrola na zacházení s cizinci u ZCC Balková. Z této návštěvy dosud nebyla doručena zpráva. V případě ostatních čtyř systematických návštěv nebyly zjištěny nedostatky.

Finanční úřad pro hl. m. Prahu

Provedl kontrolu v šesti případech možnosti porušení rozpočtové kázně na základě podnětu podaných odborem fondů Evropské unie v oblasti vnitřních věcí, provádějící kontrolu projektů ENF 2013-09, EIF 2013-54, AMIF/1/04, AMIF/1/04, AMIF/4/05 a AMIF/4/08. Kontrolou projektu AMIF/1/04 bylo zjištěno porušení rozpočtové kázně a vyměřen odvod do státního rozpočtu za porušení rozpočtové kázně ve výši 595 Kč. Kontrolou projektu AMIF/1/04 bylo zjištěno porušení rozpočtové kázně a vyměřen odvod do státního rozpočtu za porušení rozpočtové kázně ve výši 1 783 Kč a penále ve výši 945 Kč.

Státní úřad pro jadernou bezpečnost

V ZCC Balková provedeny dvě kontroly plnění povinností dodavatele pitné vody a možnosti zvýšení ozáření – úprava vody. V obou případech nebyly zjištěny závady nebo nedostatky.

Česká inspekce životního prostředí Plzeň

Provedeny dvě vodohospodářské kontroly v ZCC Balková. V obou případech nebyly zjištěny závady nebo nedostatky.

Odbor azylové a migrační politiky MV

Proveden třikrát státní dozor dle § 148 odst. 1) zákona č. 326/1999 Sb., o pobytu cizinců na území ČR, z toho jednou kontrola v ZCC Balková a dvakrát kontrola v ZCC Vyšní Lhoty. Ve všech případech nebyly zjištěny závady nebo nedostatky.

Odbor zdravotnického zabezpečení MV oddělení ochrany veřejného zdraví

Provedeno pět kontrol dle zákona č. 258/2000 Sb., o ochraně veřejného zdraví v oblasti komunální hygieny, hygieny práce a výživy, z toho dvakrát v PŘS Praha-Ruzyně, jednou v PŘS Zastávka, jednou v ZCC Balková a jednou v ZCC Vyšní Lhoty. Ve všech případech nebyly zjištěny závady nebo nedostatky.

Zdravotnické zařízení MV

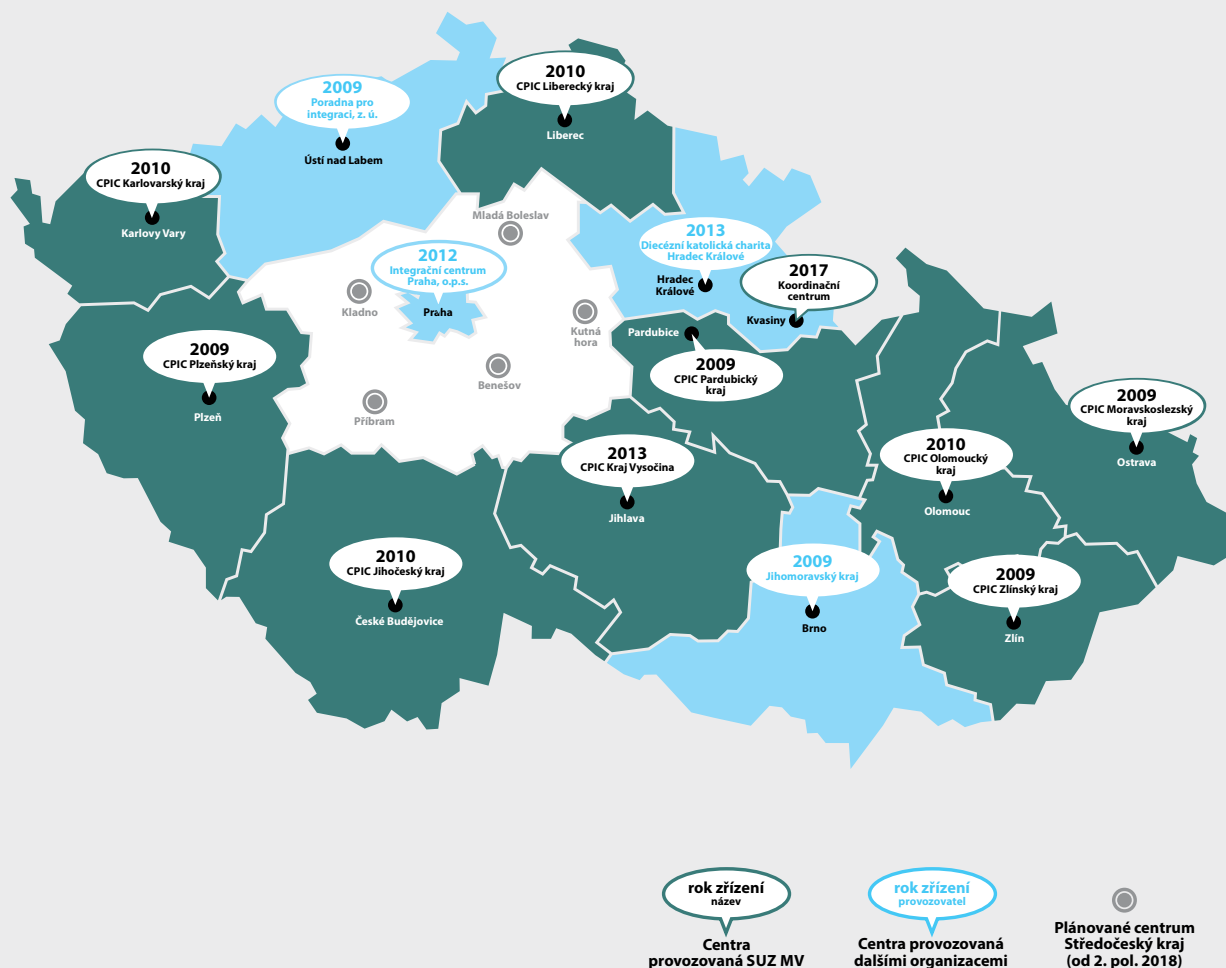
Provedena jedna kontrola hygieny na pracovišti v PŘS Praha-Ruzyně v souladu s vyhláškou č. 79/2013 Sb., o provedení některých ustanovení zákona č. 373/2013 Sb., o specifických zdravotních službách. V tomto případě nebyly zjištěny závady nebo nedostatky.

U SUZ MV je nastaven vnitřní kontrolní systém v souladu s požadavky zákona č. 320/2001 Sb., o finanční kontrole, ve znění pozdějších předpisů a vyhlášky MF č. 416/2004 Sb., kterou se provádí zákon o finanční kontrole. Nastavení vnitřního kontrolního systému reflektuje i požadavky souvisejících nebo navazujících právních předpisů, zejména zákona č. 219/2000 Sb., o majetku České republiky a jejím vystupování v právních vztazích, zákona č. 218/2000 Sb., o rozpočtových pravidlech a o změně některých souvisejících zákonů (rozpočtová pravidla), zákona č. 134/2016 Sb., o zadávání veřejných zakázek a zákona č. 563/1999 Sb., o účetnictví.

Řízení rizik u SUZ MV je prováděno v souladu se zákonem č. 320/2001 Sb., o finanční kontrole, vychází z metodiky Ministerstva financí ČR.

SUZ MV dle pokynu ministra vnitra a interního aktu řízení ředitele SUZ MV pravidelně vyhodnocuje obecná i specifická protikorupční opatření. Oblasti s potenciálním rizikem výskytu korupčních jednání při výkonu svěřené působnosti jsou podrobně specifikovány, včetně účinných preventivních a kontrolních mechanismů ve vnitřních interních aktech řízení. V případě SUZ MV nebyla za kontrolované období zjištěna korupční jednání zaměstnanců.

Regionální integrační centra



Seznam použitých zkratk

SUZ MV – Správa uprchlických zařízení Ministerstva vnitra
 ZZC – Zařízení pro zajištění cizinců
 PIS – Přijímací středisko
 PoS – Pobytové středisko
 IAS – Integrační azylové středisko

CPIC – Centrum na podporu integrace cizinců
 SIP – Státní integrační program
 GPIS – Generální poskytovatel integračních služeb
 OAMP – Odbor azylové a migrační politiky Ministerstva vnitra
 UNHCR – Úřad Vysokého komisaře OSN pro uprchlíky

IOM – Mezinárodní organizace pro migraci
 EASO – Evropský podpůrný úřad pro otázky azylu
 MEDEVAC – Zdravotně humanitární program Ministerstva vnitra
 EU – Evropská unie
 AMIF – Azylový, migrační a integrační fond



**SPRÁVA
UPRCHLICKÝCH
ZAŘÍZENÍ MV**

Správa uprchlických zařízení Ministerstva vnitra
Lhotecká 7, 143 01 Praha 12
www.suz.cz