

VÝROČNÍ ZPRÁVA
SPRÁVY UPRCHLICKÝCH ZAŘÍZENÍ
MINISTERSTVA VNITRA
ZA ROK 2006

Správa uprchlických zařízení MV
Pošt. schr. 21/UT
170 34 Praha 7

Tel.: 974827117 Fax: 974827280
IČ: 60498021

OBSAH

1. Úvod	3
2. Správa uprchlických zařízení – základní údaje o organizaci	
2.1 Vznik a vývoj organizace	4
2.2 Nejdůležitější právní normy v oblasti azylové problematiky	4
2.3 Organizační struktura	5
2.4 Azylová zařízení	6
2.5 Zařízení pro zajištění cizinců	7
3. Činnost Správy uprchlických zařízení v roce 2006	
3.1 Azylová zařízení	9
3.2 Zařízení pro zajištění cizinců	9
3.3 Žadatelé o udělení mezinárodní ochrany v azylových zařízeních v roce 2006	10
3.4 Zajištění a ubytování cizinci v zařízené pro zajištění cizinců v roce 2006	12
3.5 Integrace osob ubytovaných v integračních azylových střediscích	14
3.6 Sociální práce a služby v azylových zařízeních	15
3.7 Ohrožené skupiny žadatelů o udělení mezinárodní ochrany	16
3.8 Program dobrovolných repatriací	16
3.9 Zdravotní péče	18
3.10 Zaměstnanci a jejich vzdělávání	18
3.11 Evropský uprchlický fond	20
4. Vnější vztahy Správy uprchlických zařízení	
4.1 Spolupráce s městy a obcemi, akce pro veřejnost	21
4.2 Studentské praxe	21
4.3 Spolupráce s nevládními organizacemi	22
4.4 Spolupráce se zahraničními partnery	22
5. Hospodaření Správy uprchlických zařízení v roce 2006	
5.1 Základní údaje o rozpočtu a jeho čerpání	24
5.2 Příjmy Správy uprchlických zařízení, využití prostředků rezervního fondu z předchozích let	24
5.3 Celkové výdaje Správy uprchlických zařízení v roce 2006	24
5.4 Oblast ostatních běžných výdajů	25
5.5 Mzdové a související výdaje	27
5.6 Výdaje na financování programů reprodukce majetku	27
5.7 Majetek Správy uprchlických zařízení	28

1. ÚVOD

Česká republika se po roce 1989 stala zemí vyhledávanou lidmi, kteří z nejrůznějších důvodů utíkají ze svých domovů. Někteří se tu jen zastaví na cestě dál, jiní by zde rádi zůstali.

Jako signatář mezinárodní Úmluvy o právním postavení uprchlíků z roku 1951 (tzv. Ženevské konvence) a doplňujícího Protokolu týkajícího se právního postavení uprchlíků z roku 1967 (tzv. Newyorského protokolu) musí Česká republika přezkoumat každou žádost o udělení mezinárodní ochrany podanou cizím státním příslušníkem či osobou bez státní příslušnosti. Má rovněž povinnost zajistit těmto osobám naplnění základních životních potřeb po dobu, kdy je jejich žádost posuzována.

Za tímto účelem vznikala nejdříve v Československu a poté v České republice azylová infrastruktura. Během let se podařilo vybudovat systém, díky kterému jsme schopni postarat se o přicházející žadatele o mezinárodní ochranu v souladu s mezinárodněprávními závazky České republiky. Součástí tohoto systému je i Správa uprchlických zařízení Ministerstva vnitra České republiky (dále jen Správa uprchlických zařízení, či SUZ).

O její organizační struktuře, jejím vývoji a úkolech a činnostech pojednává výroční zpráva, která se Vám právě dostává do rukou. Úkolem Správy uprchlických zařízení je zajistit žadatelům o udělení mezinárodní ochrany důstojné a standardům obecně akceptovaným v naší kulturní oblasti odpovídající životní podmínky. To znamená kromě materiálního zajištění i vytvoření předpokladů pro sociálně a psychicky uspokojivou existenci.

Rok 2006 byl v historii naší organizace velice významný, neboť do naší péče přibyla další skupina klientů. SUZ převzala od Policie ČR za účelem oddělení poskytování služeb cizincům od výkonu policie zařízení pro zajištění cizinců. V případě cizinců umístěných v těchto zařízeních se jedná o osoby, které se dopustily přestupku, a jejich zajištění je opatřením, kterým má být cizincům zabráněno v dalším porušování zákona a zajištěno jejich vycestování z území po nabytí právní moci rozhodnutí o správním vyhoštění.

Při své práci se snažíme v maximální možné míře přihlížet k náboženským, etnickým a kulturním odlišnostem žadatelů, stejně jako ke skutečnosti, že jednáme s lidmi v komplikované životní situaci, jejichž schopnost adaptace v novém prostředí je snížena a kteří proto často vyžadují zvláštní pozornost. Při respektování zmíněných specifik se ovšem vždy řídíme zásadou rovného přístupu v zacházení s klienty a nutností jednat v souladu se zákony České republiky.

2. SPRÁVA UPRCHLICKÝCH ZAŘÍZENÍ – ZÁKLADNÍ ÚDAJE O ORGANIZACI

2.1 Vznik a vývoj organizace

Azylová problematika byla po roce 1989 v tehdejším Československu zcela nová, neexistovaly zde předcházející zkušenosti a chyběli odborníci. Od roku 1990 spadají záležitosti týkající se žadatelů o mezinárodní ochranu do kompetence ministerstva vnitra na základě předpokladu, že tato problematika se přímo týká oblasti zabezpečení vnitřního pořádku a bezpečnosti státu. Postupně byla budována organizační struktura, jednotlivá azylová zařízení a legislativa.

Správa uprchlických zařízení byla zřízena 1. ledna 1996 jako rozpočtová organizace Ministerstva vnitra České republiky. Vznikla rozdělením tehdejšího odboru pro uprchlíky proto, aby byl oddělen výkon státní správy v oblasti azylové procedury od zabezpečování služeb žadatelům o azyl. Úkolem SUZ je zajišťování provozu azylových zařízení, tj. poskytování ubytovacích, stravovacích, sociálních, zdravotních a dalších služeb žadatelům o azyl a ve specifických případech i osobám, na které se vztahuje institut dočasné ochrany. V integračních azylových střediscích pak poskytujeme dočasné ubytování azylantům, tj. osobám s přiznanou udělenou mezinárodní ochranou.

Od roku 2006 SUZ rovněž provozuje zařízení pro zajištění cizinců, našimi klienty jsou tedy i cizinci zajištěni a umístěni v těchto zařízeních. Rovněž osobám v těchto zařízeních jsou poskytovány ubytovací, stravovací, sociální, zdravotní a další služby.

2.2 Nejdůležitější právní normy týkající se žadatelů o udělení mezinárodní ochrany

V mezinárodní rovině je Česká republika vázána úmluvou o právním postavení uprchlíků, tzv. Ženevskou konvencí, přijatou na konferenci zplnomocněných zástupců Spojených národů 28. 7. 1951. V listopadu 1991 ji spolu s doplňujícím Protokolem o postavení uprchlíků (tzv. Newyorský protokol) ratifikoval zákonodárny sbor České a Slovenské Federativní republiky. Jako nástupnický stát přijala oba dokumenty automaticky i Česká republika.

Podle článku I A Ženevské konvence se termín „*uprchlík*“ vztahuje na kohokoliv, kdo „...vzhledem k opodstatněnému strachu z pronásledování z důvodu rasy, náboženství, národnosti, příslušnosti ke zvláštní sociální skupině nebo pro politické názory se nachází mimo zemi své příslušnosti a vzhledem k tomuto strachu nemůže či nechce využít ochrany této země, nebo kdo bez příslušnosti se nachází mimo zemi svého dřívějšího stálého bydliště a v důsledku takových událostí nemůže nebo nechce se tam ze strachu vrátit.“

Právo azylu v naší zemi je zakotveno v článku 43 Listiny základních lidských práv a svobod, která je součástí Ústavy České republiky. Původní zákon č. 498/1990 Sb. o uprchlících byl k 1. 1. 2000 nahrazen zákonem č. 325/1999 Sb. o azylu. Při tvorbě nové právní úpravy se vycházelo z několikaletých zkušeností s uprchlickou problematikou v České republice. Nový zákon o azylu podrobněji upravil stávající instituty v oblasti uprchlictví, ale zavedl také právní instituty zcela nové (institut zrychleného řízení, bezpečná země původu, bezpečná třetí země, humanitární azyl). Při jeho tvorbě se přihlíželo k tomu, aby byl v souladu s mezinárodně právními závazky České republiky i s příslušnými normami Evropské unie.

Zákon o azylu byl za dobu své existence několikrát novelizován, přičemž významnější změny byly realizovány až po vstupu České republiky do Evropské unie v důsledku transpozice příslušných směrnic Rady EU do právního řádu České republiky.

Mezi nejvýznamnější novely zákona o azylu patří zák. č. 57/2005 Sb., který např. stanoví, kdy je žádost o udělení azylu nepřijatelná. Upravuje také postup v případech, kdy je k posouzení žádosti o azyl podané v České republice příslušný jiný členský stát Evropské unie a naopak, tzn. kdy je Česká republika příslušná k posouzení žádosti podané v jiném členském státě. Tento předpis rovněž stanovil povinnost provozovatele azylového zařízení přihlídnout ke specifickým potřebám žadatelů z ohrožených skupin a postup u nezletilých žadatelů bez doprovodu, kteří mají být po ukončení vstupních úkonů v přijímacím středisku rozhodnutím soudu umístěni do školského zařízení pro výkon ústavní výchovy nebo svěřeni do péče osoby označené v rozhodnutí soudu.

Mezi další rozsáhlé novely zákona o azylu lze zařadit zák. č. 350/2005 Sb. Tato novela např. stanoví, že žadatel o udělení azylu se stává pojištěncem zdravotní pojišťovny a úhrada nákladů zdravotní péče, která mu byla poskytnuta, je tak zajišťována z prostředků veřejného zdravotního pojištění. Významně se rovněž změnila ustanovení upravující poskytování služeb žadatelům o udělení azylu. Uvedené služby jsou poskytovány primárně za úplatu, k této úhradě však mohou být použity pouze finanční prostředky žadatele o azyl převyšující částku životního minima. Další změny se týkají např. délky doby opuštění pobytového střediska, doručování písemností žadatelům o azyl a rozšíření výčtu přestupků spáchaných osobami v režimu zákona o azylu.

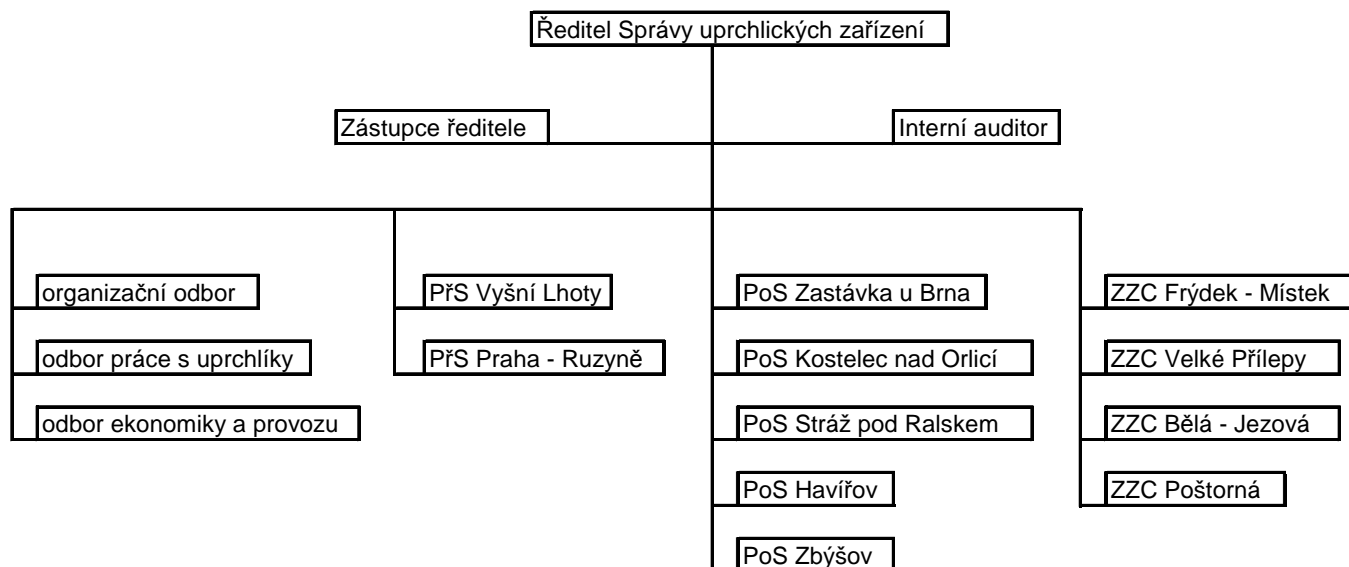
Zatím naposledy byl zákon o azylu významně novelizován zákonem č. 165/2006 Sb., na jehož základě byl v oblasti azylové legislativy zaveden institut tzv. mezinárodní ochrany. Mezinárodní ochrana je střešním institutem, který zahrnuje azyl a tzv. doplňkovou ochranu. Doplňková ochrana se udělí cizinci, u něhož sice nejsou dány zákonné důvody pro udělení azylu, jehož návrat do země původu by ale mohl být spojen s vážnou újmou, např. vykonáním trestu smrti, mučením, jiným nelidským zacházením apod. Doplňková ochrana je obdobou tzv. překážky ve vycestování dle zák. č. 326/1999 Sb., o pobytu cizinců na území České republiky, v platném znění. Cizinec požívající doplňkové ochrany nepožívá stejných práv jako cizinec, jemuž byl na území České republiky udělen azyl, jeho postavení je právně slabší.

Podmínky pro vstup, pobyt a vycestování cizinců upravuje zákon č. 326/1999 Sb., o pobytu cizinců na území České republiky, který nahradil starší zákon 123/1992 Sb., o pobytu cizinců v ČSFR. Pro Správu uprchlických zařízení je relevantní především hlava XII. této normy upravující podmínky zajištění cizince v zařízeních pro zajištění cizinců, která Správa uprchlických zařízení provozuje od 1.1. 2006.

2.3 Organizační struktura

Organizační struktura Správy uprchlických zařízení je budována tak, aby tato instituce byla schopna pružně reagovat na změny ve vývoji azylové migrace. Naším cílem je poskytovat služby způsobem odpovídajícím aktuálnímu počtu žadatelů o udělení mezinárodní ochrany a cizincům umístěným v zařízeních pro zajištění cizinců, jejich sociální, národnostní a náboženské struktuře i dalším faktorům, které jsou v dané oblasti relevantní.

Správa uprchlických zařízení podléhá jakožto organizační složka státu I. náměstkovi ministra vnitra. V jejím čele stojí ředitel, v době jeho nepřítomnosti pak zástupce. SUZ se člení na odbory. V sídle SUZ v Praze je umístěn odbor organizační, odbor práce s uprchlíky a odbor ekonomiky a provozu. Jednotlivá azylová zařízení a zařízení pro zajištění cizinců mají v organizační struktuře rovněž statut odborů. Integrovaná azylová střediska spadají organizačně pod vybraná pobytová střediska. Specifická je pozice interního auditora, který zajišťuje výkon finanční kontroly; je přímo podřízen řediteli SUZ.



Vysvětlivky: PřS - Příjímací středisko
PoS - Pobytové středisko
ZZC - Zařízení pro zajištění cizinců

2.4 Azylová zařízení

Česká azylová infrastruktura zahrnuje tři typy azylových zařízení – přijímací střediska, pobytová střediska a integrační azylová střediska.

Azylová zařízení v České republice a jejich kapacita (stav k 31.12.2006):

- a) přijímací střediska – jsou určena k ubytování nově příchozích žadatelů o udělení mezinárodní ochrany až do doby ukončení vstupní procedury

Vyšní Lhoty (Moravskoslezský kraj) – kapacita 580 osob

Praha-Ruzyně (v tranzitním prostoru mezinárodního letiště a včetně dočasného detašovaného pracoviště na území ČR) – kapacita 160 osob

- b) pobytová střediska – žadatelé zde čekají na konečné rozhodnutí o udělení mezinárodní ochrany

Zastávka u Brna (Jihomoravský kraj) – kapacita 225 osob

Kostelec nad Orlicí (Královéhradecký kraj) – kapacita 275 osob

Havířov (Moravskoslezský kraj) – kapacita 42 osob

Zbýšov (Jihomoravský kraj) – kapacita 110 osob

Stráž pod Ralskem (Liberecký kraj) – kapacita 62 osob

c) integrační azylová střediska – dočasné ubytování osob, kterým byla udělena mezinárodní ochrana

Zastávka u Brna (Jihomoravský kraj) – kapacita 61 osob

Předlice (Ústecký kraj) – kapacita 44 osob

Jaroměř (Královéhradecký kraj) – kapacita 36 osob

Haviřov (Moravskoslezský kraj) – kapacita 78 osob

Stráž pod Ralskem (Liberecký kraj) – kapacita 48 osob

AZYLOVÁ ZAŘÍZENÍ NA ÚZEMÍ ČESKÉ REPUBLIKY



Vzhledem k poklesu počtů žadatelů o udělení mezinárodní ochrany byl v roce 2006 ukončen provoz pobytových středisek Seč (Pardubický kraj), Kašava (Zlínský kraj) a Bruntál (Moravskoslezský kraj) a z pobytového střediska Bělá – Jezová (Středočeský kraj) bylo vybudováno zařízení pro zajištění cizinců.

2.5 Zařízení pro zajištění cizinců

SUZ je k 1.1.2006 převzala od Policie ČR za účelem oddělení poskytování služeb cizincům od výkonu policejních oprávnění. V případě cizinců umístěných v těchto zařízeních se jedná o osoby, které se dopustily přestupku, a jejich zajištění je opatřením, kterým má být cizincům zabráněno v dalším porušování zákona a zajištěno jejich vycestování z území po nabytí právní moci rozhodnutí o správním vyhoštění.

Správa uprchlických zařízení provozuje čtyři zařízení pro zajištění cizinců (dále jen ZZC), a to ve Velkých Přílepech (Středočeský kraj), Frýdku - Místku (Moravskoslezský kraj), Poštorné (Jihomoravský kraj) a Bělé - Jezové (Středočeský kraj), v nichž je cizinec povinen se zdržovat na základě rozhodnutí o zajištění za účelem správního vyhoštění.

Kapacity ZZC ke dni 31.12.2006:

Bělá – Jezová – 206

Frýdek - Místek – 43

Poštorná - 170

Velké Přílepy – 17

ZAŘÍZENÍ PRO ZAJIŠTĚNÍ CIZINCŮ NA ÚZEMÍ ČESKÉ REPUBLIKY



Policisté nadále vykonávají službu v těchto zařízeních v rozsahu, který jim novela zákona o pobytu cizinců určuje (vnější ostraha zařízení, úkony spojené s příjmem cizinců do zařízení, střežení části s přísným režimem zajištění, střežení cizinců v případě hospitalizace v nemocnicích na neuzavřených oddělení aj.).

3. ČINNOST SPRÁVY UPRCHLICKÝCH ZAŘÍZENÍ V ROCE 2006

3.1 Azylová zařízení

Úkolem přijímacích středisek je zajistit nově příchozím žadatelům o udělení mezinárodní ochrany ubytování a naplnění jejich základních životních potřeb až do doby ukončení vstupní procedury. Ta se skládá z identifikace prováděné cizineckou policií, zahájení řízení o udělení mezinárodní ochrany správním orgánem a komplexní zdravotní prohlídka. Absolvování této procedury je povinné, přijímacím střediskem proto musí projít každý žadatel o udělení mezinárodní ochrany, který zde setrvá nezbytně nutnou dobu. Jedná se o uzavřené zařízení, které z karanténních důvodů není dovoleno opouštět. Sociální pracovníci v přijímacím středisku provádějí první sociální šetření, během kterého kontaktují všechny klienty, podávají jim nezbytné informace a jsou nápomocni při jejich adaptaci na neznámé prostředí. Žadatelům je zároveň k dispozici sociální, právní, psychologické a zdravotní poradenství.

Po ukončení vstupní procedury jsou žadatelé umísťováni do pobytových středisek (pokud ovšem nevyužijí práva na pobyt v soukromí), kde čekají na konečné rozhodnutí ve věci své žádosti o udělení mezinárodní ochrany. Poskytované služby jsou zde obdobné jako v přijímacím středisku, na rozdíl od něj se však jedná o otevřené zařízení, žadatelé se mohou za stanovených podmínek volně pohybovat mimo areál.

V azylových zařízeních je stravování zajištěno dvěma způsoby – buď je žadatelům strava poskytována, nebo klienti dostávají finanční příspěvek a stravování si zajišťují individuálně.

Integrační azylová střediska slouží pro dočasné ubytování osob, kterým byl přiznán azyl (azylanti). Azylanti mají na trhu práce a v sociální i zdravotní oblasti stejná práva a povinnosti jako čeští občané. V integračním azylovém středisku bydlí na základě smlouvy o ubytování a toto ubytování si hradí. Smlouva je ukončena v okamžiku, kdy azylant získá v rámci státního integračního programu nebo individuálně trvalé bydlení.

V roce 2006 jsme pokračovali v zavádění standardů kvality v jednotlivých pobytových a přijímacích střediscích a SUZ proto vydala standardizaci kvality ubytovacích služeb upravující prostředí a podmínky poskytovaných služeb v jednotlivých azylových zařízeních.

3.2 Zařízení pro zajištění cizinců

Jak již bylo výše uvedeno, SUZ převzala v lednu 2006 od Služby cizinecké a pohraniční policie provozování zařízení pro zajištění cizinců. Naše dlouhodobé zkušenosti se zajišťováním volnočasových aktivit v azylových zařízeních využíváme i v ZCC. Omezená nebo neexistující nabídka smysluplného trávení volného času v průběhu zajištění byla jedním z bodů, které byly před rokem 2006 podrobovány časté kritice ze strany organizací, které se zabývaly monitoringem ZCC. Proto jsme ihned po převzetí provozování ZCC oslovili nevládní organizace zabývající se migranty a požádali je, aby se více než předtím zapojily do práce se zadrženými cizinci. Praxe byla totiž taková, že veškerá práce nevládních organizací v ZCC spočívala v právní pomoci klientům. Během roku se situace výrazně zlepšila, ale stále není nabídka volnočasových aktivit v ZCC dostatečná. V zařízeních fungují humanitární šatníky, knihovny, šicí dílny a hudební dílny.

SUZ v průběhu prvního čtvrtletí roku 2006 v oblasti sociálních a psychologických služeb pracovala, při respektování ustanovení obecně závazných předpisů, na nastavování podmínek na úroveň obvyklou v ostatních zařízeních. Byly vydány příslušné metodické pokyny jako základní předpoklad pro nastavování standardních podmínek pro odborný výkon práce.

Při převzetí zařízení ke dni 1.1.2006 tak společně s nově přijatými zaměstnanci v zařízeních působili na přechodné období i pracovníci z azylových zařízení, kteří se podíleli na zavádění nově vzniklých interních aktů řízení do praxe. Je však nutno konstatovat, že praktické provádění sociální práce nebylo jednoduchým úkonem, a to především v personální oblasti. Proto se v první polovině roku SUZ zaměřovala zejména na personální práci.

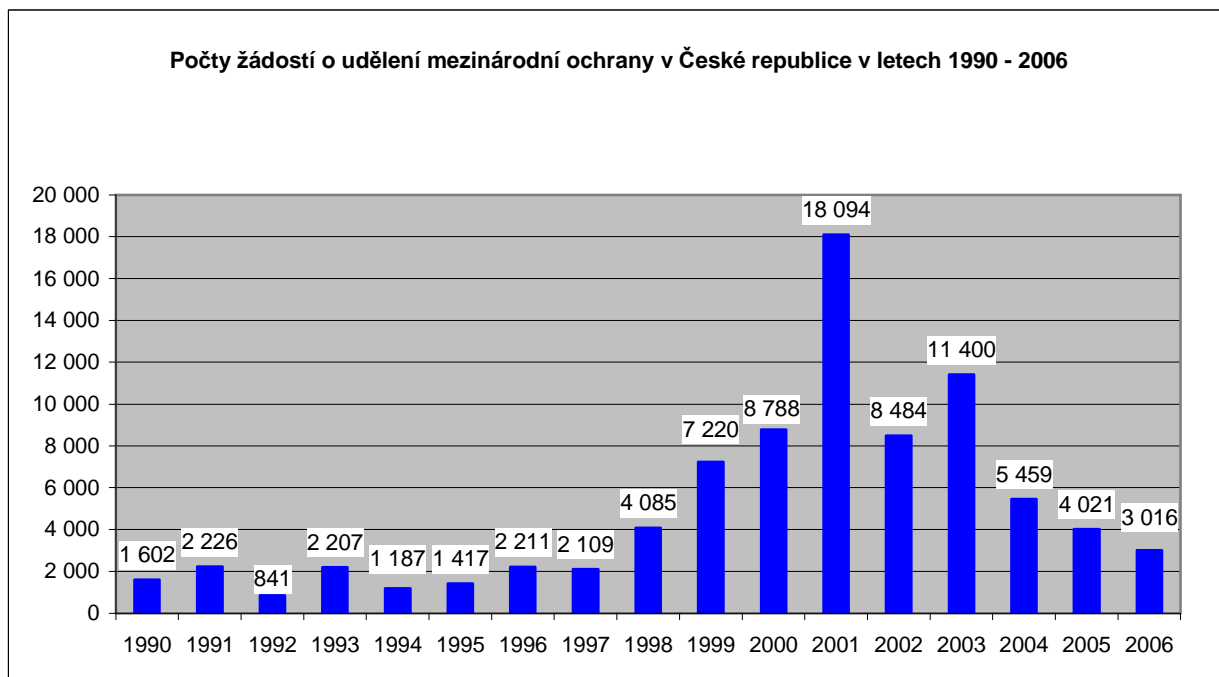
Sociální práce je v ZZC zajišťována hlavně sociálními pracovníky a sociálními pracovníky příjmu. Dále se na sociální práci v rámci výkonu své činnosti podílejí ubytovatelé, pedagogové volného času nebo pracovníci výtvarné dílny. Cizinci v zařízeních mohou také využít služeb smluvních psychologů, případně psychiatrů.

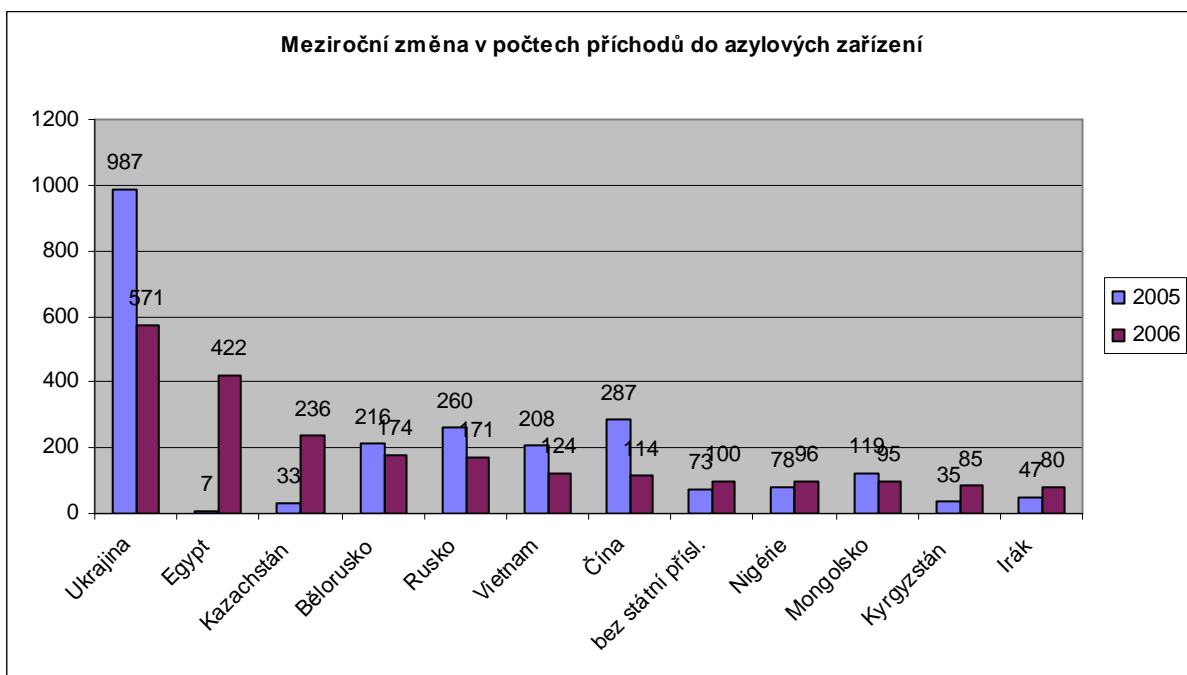
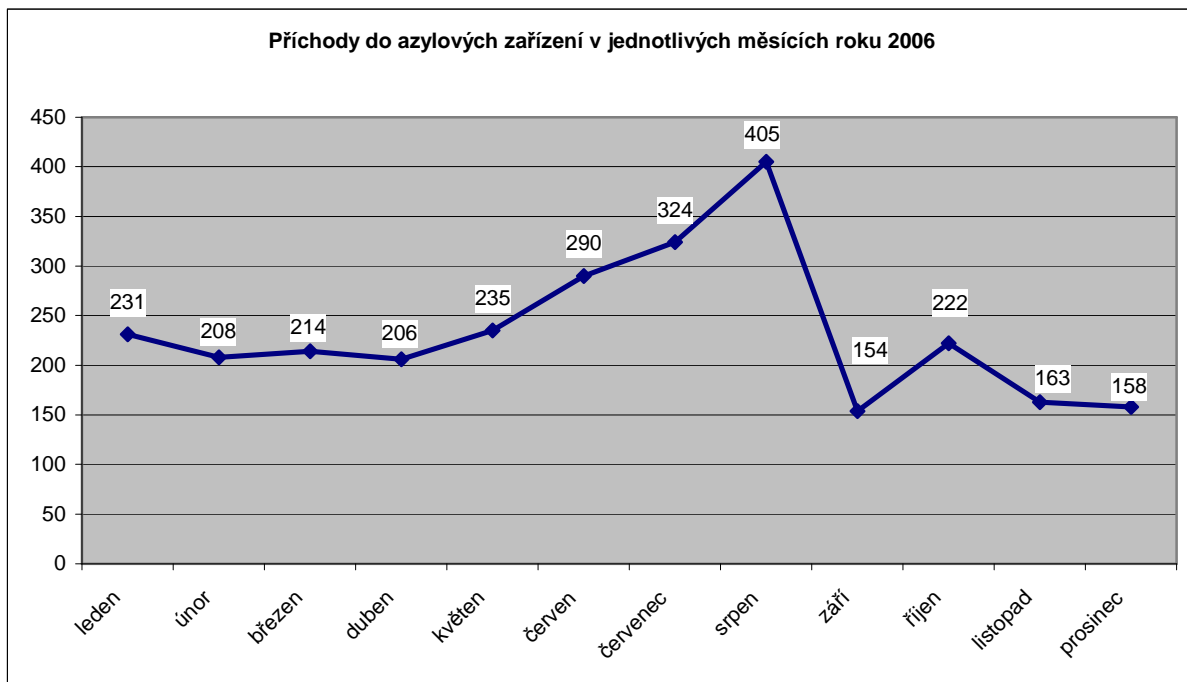
3.3 Žadatelé o udělení mezinárodní ochrany v azylových zařízeních v roce 2006

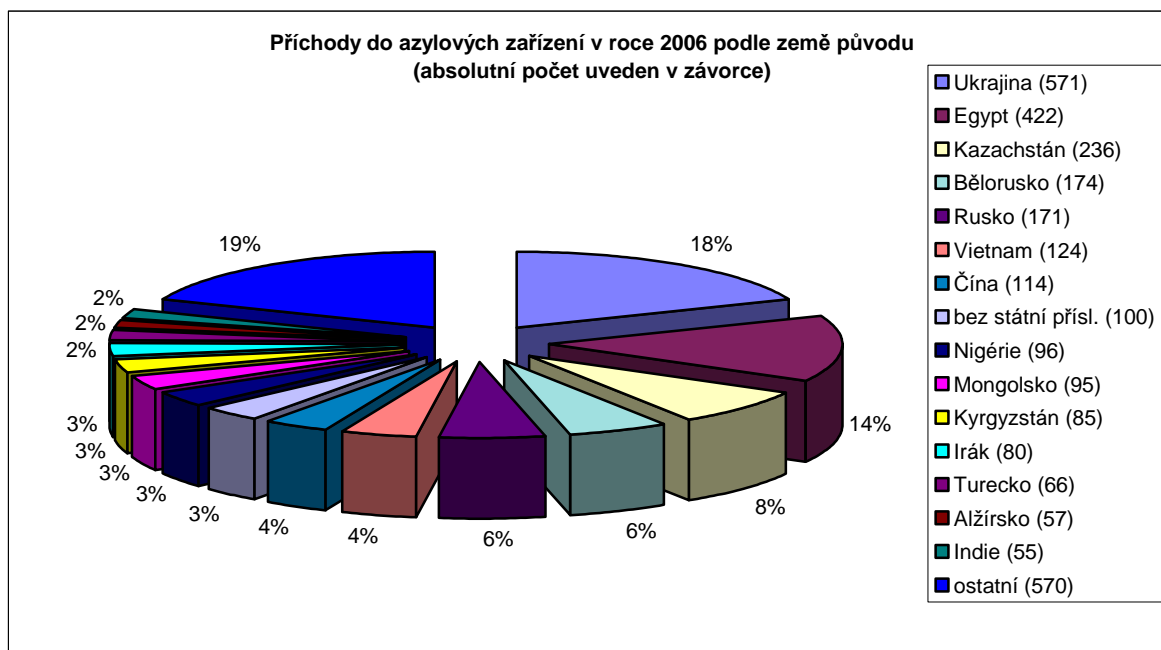
V roce 2006 požádalo v České republice o udělení mezinárodní ochrany celkem 3016 osob. Oproti předchozím letům pokračuje klesající tendence. Od počátku 90. let do konce roku 2006 požádalo v České republice o azyl celkem 84 367 osob.

V roce 2006 bylo 50 % žádostí podáno v přijímacím středisku Vyšní Lhoty, 28 % v přijímacím středisku Praha-Ruzyně (slouží pro ty, kteří se rozhodli požádat o udělení mezinárodní ochrany v tranzitním prostoru letiště), 14 % v zařízeních pro zajištění cizinců a 1% v některém z ostatních azylových zařízení. Ostatní (7 %) požádali o udělení mezinárodní ochrany ve věznicích, nemocnicích nebo v soukromí.

Do azylových zařízení SUZ MV přišlo v roce 2006 2810 osob. Ve srovnání s rokem 2005 se jedná o pokles o cca 23 %. Rozložení příchodů bylo kolísavé – v I. čtvrtletí přišlo 653 osob, ve II. čtvrtletí 731 osob, ve III. čtvrtletí 883 osob a v posledním čtvrtletí 543 osob. Počet příchozích se pohyboval v rozmezí od 154 do 405 osob měsíčně; v průměru 234 osob měsíčně.







Největší podíl příchozích tvořili žadatelé z Ukrajiny (571 osob, tj. 18 %), Egypta (422 osob, tj. 14 %) a Kazachstánu (236 osob, tj. 8 %).

Stejně jako v předcházejících letech, i v roce 2006 převažovaly mezi žadateli osoby mužského pohlaví; bylo jich 2257, tj. 74,8 %, oproti 759 ženám. Z toho bylo 2028 dospělých mužů (67,2 % z celkového počtu žadatelů o udělení mezinárodní ochrany) a 581 dospělých žen (19,3 % z celkového počtu). Celkem 407 (13,5 % z celkového počtu žadatelů o udělení mezinárodní ochrany) bylo dětí a nezletilých do 18 let, z nichž 81 (2,7 % z celkového počtu) představovali nezletilí žadatelé o udělení mezinárodní ochrany bez doprovodu zákonného zástupce (postup v případě této kategorie klientů viz kapitola 3.7). Žadatelé vyšších věkových kategorií se na celkové skladbě podílejí relativně malou částí; počty osob se s rostoucím věkem snižují rovnoměrně a poměrně prudce, takže osoby starší padesáti let představují mezi žadateli do značné míry výjimky.

3.4 Zajištění a ubytování cizinci v zařízení pro zajištění cizinců v roce 2006

Během roku 2006 přišlo do zařízení pro zajištění cizinců (bylo zajištěno či výjimečně ubytováno) 1270 cizinců. Převážnou část z nich tvořili muži (969, tj. 76,3 %), žen bylo zajištěno či ubytováno 301, tedy 23,7 %. Nezletilých a dětí do 18 let bylo 97, z toho 51 chlapců a 46 dívek.

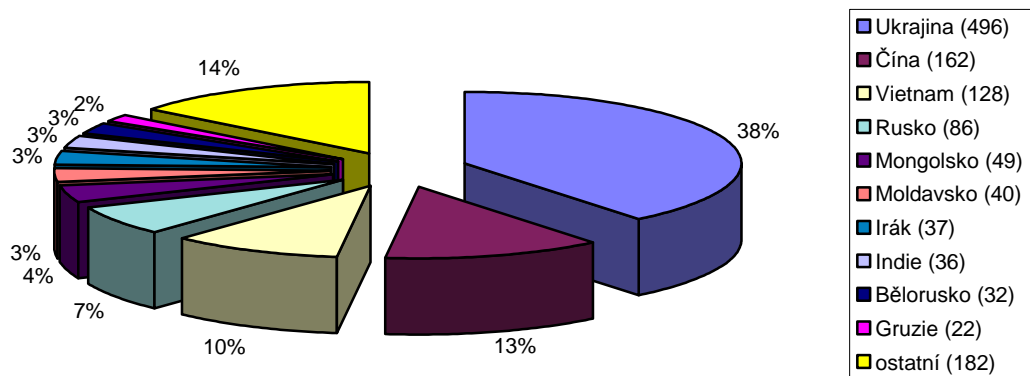
Skladbě cizinců umístěných v ZZC v roce 2006 dominují cizinci ukrajinské státní příslušnosti (496, takřka 2/5 všech umístěných), výrazně jsou zastoupeni i cizinci pocházející z Číny (162, tj. 13 %) a z Vietnamu (128, tj. 10 %).

Průměrná délka pobytu v ZZC v roce 2006 činila 83,2 dne. Nejdéle v ZZC pobývali cizinci bez státní příslušnosti (143,5 dne), cizinci ze Srí Lanky (139,1 dne) a z Číny (136,2 dne). V úvahu byly započítáváni pouze státní příslušnosti, jejichž zastoupení bylo relevantní.

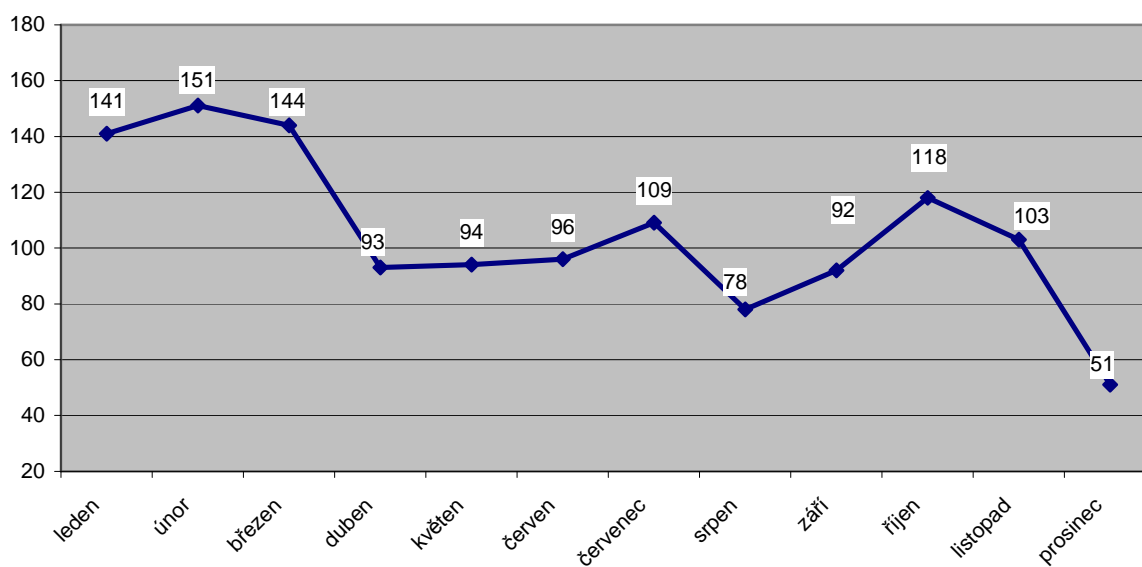
Počet příchozích se pohyboval v rozmezí od 154 do 405 osob měsíčně; maximum bylo v prvních třech měsících roku, minimum v srpnu a v prosinci.

Z celkového počtu 1325 cizinců, kteří v roce 2006 opustili ZZC, bylo 233 přemístěno do pobytových středisek.

**Příchody do zařízení pro zajištění cizinců v roce 2006 podle země původu
(absolutní počet uveden v závorce)**



Příchody do zařízení pro zajištění cizinců v jednotlivých měsících roku 2006



Průměrná délka pobytu v ZZC (ve dnech) v roce 2006 dle státní příslušnosti (nejčastěji zastoupené státní příslušnosti)

Státní příslušnost	Průměr
bez státní příslušnosti	143,5
Srí Lanka	139,1
Čína	136,2
Indie	125,4
Vietnam	118,3
Mongolsko	103,0
Nigérie	95,3
Gruzie	92,8
Moldávie	72,9
Irák	67,0
Bělorusko	65,7
Ukrajina	60,4
Rusko	58,7
Rumunsko	54,0
Celkem	83,2

3.5 Integrace osob ubytovaných v integračních azylových střediscích

V roce 2006 pokračovala Správa uprchlických zařízení ve svých aktivitách v oblasti integrace azylantů dočasně ubytovaných v integračních azylových střediscích. Na aktivitách zahrnujících poskytování sociálního poradenství, asistenci (zejména při hledání samostatného bydlení) a vzdělávání pro azylanty, se kromě pracovníků středisek podílely na základě smluv také nevládní neziskové organizace. Ve druhém pololetí byla tato činnost spolufinancována z prostředků Evropského uprchlického fondu v rámci projektu zaměřeného na integraci azylantů.

Na základě smlouvy se Správou uprchlických zařízení poskytovaly v roce 2006 v integračních azylových střediscích své služby následující nevládní organizace:

1. Sdružení občanů zabývajících se emigranty - sociální asistence a kurz českých reálií v integračních azylových střediscích Havířov a Zastávka u Brna, dále doplňkový kurz českého jazyka v integračních azylových střediscích Havířov, Stráž pod Ralskem, Zastávka u Brna, Hoštka, Jaroměř a Předlice;
2. Diecézní charita Litoměřice - kurz českých reálií v integračních azylových střediscích Hoštka a Předlice a sociální asistence v Hoštce;
3. Diecézní charita Hradec Králové - kurz českých reálií v integračním azylovém středisku Jaroměř;
4. Centrum pro integraci cizinců - sociální asistence v integračních azylových střediscích Předlice a Jaroměř.

V loňském roce se Správa uprchlických zařízení podílela na přijetí skupiny tzv. mandátových uprchlíků z Uzbekistánu. Jednalo se o osoby, které po nepokojích v roce 2005 uprchly ze země původu do sousedního Kyrgyzstánu, kde byli Úřadem vysokého komisaře OSN pro uprchlíky (UNHCR) uznáni za uprchlíky. V České republice byli uzbečtí uprchlíci dočasně ubytováni v integračním azylovém středisku Stráž pod Ralskem, kde absolvovali intenzivní výuku českého jazyka a kurz českých reálií.

3.6 Sociální práce a služby v azylových zařízeních

Správa uprchlických zařízení je organizací odpovědnou za poskytování řady služeb žadatelům o udělení mezinárodní ochrany. Kromě poskytnutí ubytování, stravy a hygienických prostředků se jedná o zajištění zdravotní péče, předškolní výchovy, poskytnutí sociálního, popř. psychologického poradenství a nabídku volnočasových aktivit. Jejím úkolem je tedy zajistit základní potřeby a možnost důstojné existence osobám žádajícím v České republice o udělení mezinárodní ochrany po dobu vyřizování jejich procedury odborem azylové a migrační politiky ministerstva vnitra, případně krajskými soudy (pokud žadatel podá žalobu proti negativnímu rozhodnutí ministerstva).

Žadatel o udělení mezinárodní ochrany má, až na některé výjimky, nárok na lékařskou péči ve stejném rozsahu, jaký zaručuje veřejné zdravotní pojištění v České republice. Náklady jsou hrazeny z prostředků veřejného zdravotního pojištění.

Cílem sociální práce je řešení aktuální sociální situace klienta, jeho adaptace v podmínkách azylového zařízení, prevence konfliktních situací a příprava klienta na integraci, nebo případnou dobrovolnou repatriaci. Většina žadatelů o udělení mezinárodní ochrany k nám přichází z jiného sociálního a kulturního prostředí. Jejich představy, hierarchie hodnot a normy chování se mohou od našich výrazně lišit. Vedle pochopitelných jazykových problémů je přizpůsobení klientů ztíženo i tím, že jsou vázáni na původní kulturní identitu a ocitají se v životní nejistotě. Někteří z nich mohou zvolna přivykat pasivitě a začít pokládat podmínky života v azylových zařízeních za přirozené. Proto je nutné s žadatelem o udělení mezinárodní ochrany během pobytu v azylových zařízeních pracovat a poskytovat jim adekvátní sociální služby, vnímat sociální a kulturní rozdíly v rámci jednotlivých komunit a národností a v rozumné míře respektovat jednotlivce a jejich postoje pramenící z odlišného sociálně-kulturního zázemí.

Pro děti předškolního věku jsou ve všech azylových zařízeních zřízena dětská centra, která jsou vybavena obdobně jako mateřské školy. Děti zde získávají základní hygienické návyky, učí se práci a životu v kolektivu se zřetelem na adaptaci v novém prostředí hostitelské země a prostřednictvím her si osvojují český jazyk. Dalším zařízením, kde mohou děti trávit svůj volný čas, je výtvarná dílna. Zde pod odborným dohledem rozvíjejí své výtvarné nadání a manuální zručnost. Vzhledem k vysoké psychické zátěži, kterou na děti žadatelů o udělení mezinárodní ochrany klade migrace a pobyt v cizí zemi, působí výtvarné aktivity terapeuticky a společně s výukou českého jazyka jsou jednou z možností naplnění jejich denního programu. Nejzdařilejší výtvarné práce jsou prezentovány na výstavách, pořádaných na místní i celorepublikové úrovni.

Děti školního věku navštěvují základní školy v lokalitách blízkých jednotlivým azylovým zařízením za obdobných podmínek jako české děti. Před nástupem do standardní třídy základní školy absolvují v případě potřeby kurz českého jazyka ve vyrovnávacích třídách, aby se mohly bez problémů zapojit do běžné výuky. Podle požadavků učitelů jsou potom vybavovány nezbytnými školními pomůckami.

Řadu možností, jak využívat volný čas, nabízejí přijímací a pobytová střediska i dospělým žadatelům o udělení mezinárodní ochrany. Azylová zařízení jsou vybavena šicími, řezbářskými nebo výtvarnými dílnami, knihovnami a v některých případech čajovnami. Klienti mají k dispozici také hřiště a sportovní náčiní. Sociální pracovníci při organizaci volnočasových aktivit úzce spolupracují s nevládními organizacemi, jejichž zaměstnanci se žadatelem navštěvují kulturní akce v okolí středisek a připravují výlety, letní tábory a karnevaly pro děti. Naší snahou je zapojit do přípravy a realizace volnočasových programů v co největší míře samotné klienty, aby tak během pobytu v azylovém zařízení neztráceli schopnost samostatného jednání a pocit osobní odpovědnosti.

V současné době mohou klienti využít služeb smluvních psychologů, případně psychiatrů. Zvláštní pozornost je věnována ohroženým skupinám žadatelů mezi něž patří např. nezletilí žadatelé bez doprovodu, samotné ženy s dětmi, samotné ženy, senioři apod. Tato služba je klientům dostupná ve všech azylových zařízeních.

Již několik let realizuje SUZ projekt *Strategie vnitřní bezpečnosti*, jehož cílem je systematizace péče o ohrožené skupiny žadatelů (podrobnosti v kapitole 3.7). Areály azylových zařízení byly rozděleny na standardní a chráněnou zónu. Přístup do chráněné zóny mají pouze osoby zde ubytované, což žadatelům z ohrožených skupin umožňuje (pokud si to přejí) vyhnout se nežádoucímu a potenciálně nebezpečnému kontaktu s ostatními klienty. Provoz společných prostor středisek je řešen režimově, to znamená, že žadatelé z ohrožených skupin využívají např. jídelnu v jinou dobu než ostatní klienti. Celý přístup se zakládá na prevenci. Pracovníci azylových zařízení také absolvují specializované kurzy a semináře, aby byli schopni žadatelům z ohrožených skupin poskytnout péči odpovídající povaze jejich znevýhodnění. Jejich úkolem je rovněž včasná identifikace osob vyžadujících speciální přístup a odhalování sociálně patologických jevů.

3.7 Ohrožené skupiny žadatelů o udělení mezinárodní ochrany

Zvláštní kategorii žadatelů o udělení mezinárodní ochrany z hlediska poskytované péče tvoří tzv. ohrožené skupiny. Jedná se o klienty, kteří jsou z nějakého důvodu znevýhodněni a zranitelnější v porovnání s ostatními. Patří mezi ně děti, nezletilí a mladiství bez doprovodu zákonného zástupce, samotné ženy a matky, neúplné rodiny, senioři a fyzicky, mentálně, či sociálně handicapované osoby. Správa uprchlických zařízení přijala nezbytná opatření, která mají za cíl zajistit těmto osobám pobývajícím v azylových zařízeních nezbytnou ochranu, naplnění individuálních materiálních potřeb (zejména v případě těhotných žen a matek) a diferencovanou sociální a zdravotní péči.

Žadatelé o azyl mladší 18 let bez doprovodu rodičů nebo zákonného zástupce jsou z přijímacího střediska umístováni do dětského diagnostického ústavu a dětských domovů, které spravuje ministerstvo školství, mládeže a tělovýchovy. V pobytových střediscích SUZ zůstávají pouze tehdy, jsou-li doprovázeny osobou z řad žadatelů o udělení mezinárodní ochrany, do jejíhož opatrování byly rozhodnutím soudu svěřeny.

3.8 Program dobrovolných repatriací

Repatriace je Správou uprchlických zařízení preferovaná jako program, který představuje způsob důstojného návratu do země původu či posledního pobytu. Jedná se také o prevenci potenciálních problémů v případě osob, jejichž řízení o udělení mezinárodní ochrany bylo ukončeno s negativním výsledkem a které by jinak pravděpodobně nelegálně setrvaly na území České republiky. Důležitá je samozřejmě i skutečnost, že tento program přináší značné ekonomické úspory.

Při provádění repatriací spolupracuje SUZ s Mezinárodní organizací pro migraci (International Organization for Migration, dále IOM), která klientům v nutných případech zajišťuje náhradní cestovní doklady, poskytuje repatriantům doprovod, pokud to vyžaduje jejich zdravotní stav, či pokud se let nemůže uskutečnit jinak než s přestupem v Schengenském prostoru, kde je asistence nutná. V roce 2006 se Mezinárodní organizace pro migraci podílela na realizaci 120 z celkového počtu 351 repatriací, což představuje 34 %.

V roce 2006 dosáhl počet uskutečněných repatriací čísla 351. To je o 82 méně než v roce předcházejícím, v relativním vyjádření (tj. vzhledem k celkovému počtu příchozích žadatelů v daném roce) se však jedná o jistý trend, neboť zatímco v roce 2004 bylo repatriováno 10 % žadatelů o udělení azylu, v roce 2005 12%, v roce 2006 se pro dobrovolný návrat rozhodlo taktéž 12 % klientů SUZ.

Celkové náklady na program v roce 2006 činily 1 441 972 Kč. Částka připadající v průměru na jednu repatriovanou osobu je cca 4 108 Kč.

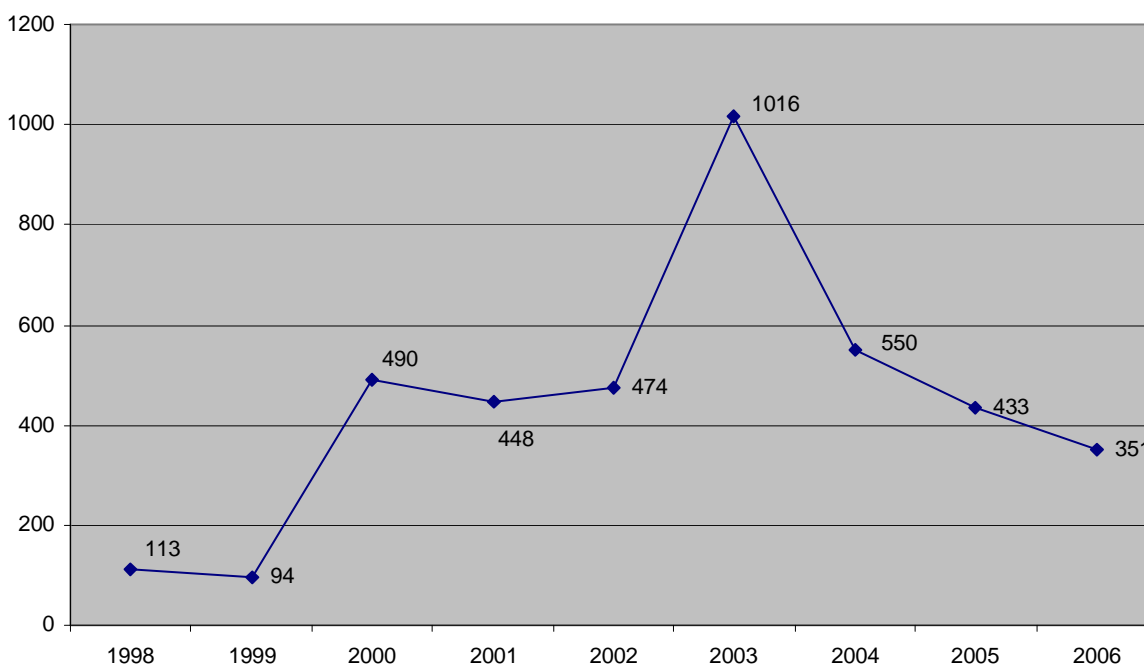
Počet dobrovolných repatriací podle státní příslušnosti v roce 2006

Stát.přisl.	Počet
Slovensko	137
Egypt	81
Ukrajina	45
Rusko	30
Mongolsko	14
Kyrgyzstán	8
Bělorusko	6
Gruzie	5
Irák	5
ostatní	4
Celkem	351

Počet repatriovaných osob podle způsobu dopravy

Způsob	Počet
letecky	138
letecky+pozemní	7
pozemní	206
Celkový součet	351

Počty repatriací od roku 1998



3.9 Zdravotní péče

V oblasti poskytování zdravotní péče žadatelům o udělení mezinárodní ochrany došlo k výrazným úpravám. Na základě novelizace zákona o azylu byla změněna následující ustanovení:

- 1) § 88 odstavec 2: „Náklady spojené s poskytováním zdravotní péče podle odstavce 1 nese stát, náklady vzniklé zdravotnickému zařízení jsou hrazeny z veřejného zdravotního pojištění.“
- 2) § 88 odstavec 3: „Žadatel o udělení mezinárodní ochrany a jeho dítě narozené na území (dříve žadatel o azyl), cizinec, jemuž bylo uděleno vízum za účelem strpění pobytu, a jeho dítě narozené na území, se pro účely zdravotního pojištění považuje za cizince s trvalým pobytem do doby, než bude rozhodnuto o udělení mezinárodní ochrany nebo jiného druhu pobytu na území podle zvláštního předpisu.“

Uvedené změny nabyly účinnosti dne 1.9.2006, což ve svém důsledku znamenalo ukončení stávajícího způsobu předmětných úhrad za zdravotní péči ze strany Správy uprchlických zařízení MV. Náklady vzniklé za poskytnutou zdravotní péči výše uvedeným osobám jsou od 1.9.2006 zdravotnickému zařízení hrazeny z veřejného zdravotního pojištění, tedy zdravotní pojišťovnou.

3.10 Zaměstnanci a jejich vzdělávání

Správa uprchlických zařízení organizuje pro své zaměstnance kurzy, školení a stáže tak, aby byli připraveni na vykonávání náročných činností především při práci s klienty. Vzdělávání je zaměřeno především na zaměstnance z přijímacích a pobytových zařízení a od roku 2006 také ze zařízení pro zajištění cizinců, kteří přicházejí denně do kontaktu s klienty. Poměrná část vzdělávacích akcí je ale připravována také pro pracovníky na administrativních nebo obslužných pracovních pozicích.

Správa uprchlických zařízení pro své zaměstnance v roce 2006, na základě plánu vzdělávání pro daný rok, připravila a realizovala celkem 14 vzdělávacích akcí, jichž se zúčastnilo 251 zaměstnanců. Tyto vzdělávací akce jsou organizovány především za účelem prohlubování, obnovování a udržování jejich profesních kompetencí a odborných způsobilostí stanovených pro dané pracovní pozice. Správa také trvale podporuje iniciativu zaměstnanců při udržování a rozšiřování jejich profesních i osobních kompetencí, kdy jim poskytuje jak částečnou finanční spoluúčasť, tak i pracovní volno k účasti na schválených externích vzdělávacích akcích. V roce 2006 se zúčastnilo 117 zaměstnanců vzdělávacích akcí pořádaných externími vzdělávacími institucemi.

Ke dni 31.12.2006 studovalo 20 zaměstnanců na SŠ, VOŠ nebo VŠ se souhlasem zaměstnavatele a s uzavřenou dohodou o zvyšování kvalifikace. V daném roce 7 zaměstnanců úspěšně zakončilo proces zvyšování kvalifikace a získanou kvalifikaci uplatňují v pracovním poměru u Správy uprchlických zařízení.

V průběhu roku se uskutečnily níže vyjmenované odborné kurzy a setkání zaměstnanců zaměřené na jednotlivé profesní skupiny:

- Aktualizace znalostí správy databáze na MS SQL Server 2005
- Chování v mimořádných situacích s ohrožením majetku, zdraví a života
- Keramický kurz
- Kurz Tifany
- Lidský vztah jako účinný faktor kvality práce v pomáhajících profesích
- Managing and Maintaining a Microsoft Windows Server 2003
- Prevence psychosociálních patologií u pomáhajících profesí
- Substituční léčba závislostí na opioidech
- Školení zdravotních sester
- Terénní sociální pracovník

- *Vzdělávání poskytovatelů služeb minoritním skupinám obyvatelstva*
- *Základní kvalifikační kurz pro sociální pracovníky IAS*
- *Základy sebeochrany*
- *Zvládání obtížných situací při spolupráci s klientem*

1) Členění zaměstnanců podle věku a pohlaví - stav k 31.12.2006

věk	muži	ženy	celkem	%
do 20 let	0	0	0	0,00
21-30	27	55	82	18,81
31-40	39	74	113	25,92
41-50	34	73	107	24,54
51-60	57	64	121	27,75
61 let a více	9	4	13	2,98
Celkem	166	270	436	100,00
%	38,07	61,93	100,00	

2) Členění zaměstnanců podle vzdělání a pohlaví - stav k 31.12.2006

dosažené vzdělání	muži	ženy	celkem	%
základní	3	20	23	5,28
vyučen	5	3	8	1,83
střední odborné	45	48	93	21,33
úplné střední	40	88	128	29,36
úplné střední odborné	18	49	67	15,37
vyšší odborné	5	13	18	4,13
vysokoškolské	50	49	99	22,71
celkem	166	270	436	100,00

3) celkový údaj o průměrných platech v roce 2006

	celkem
průměrný hrubý měsíční plat	18 913

4) Celkový údaj o vzniku a skončení pracovních poměrů zaměstnanců v roce 2006

	počet
nástupy	165
odchody	152

5) Trvání pracovního poměru zaměstnanců - stav k 31.12.2006

Doba trvání	počet	%
do 5 let	236	54,13
do 10 let	135	30,96
do 15 let	55	12,61
do 20 let	8	1,83
nad 20 let	2	0,46
celkem	436	100,00

6) V SUZ nejsou vybraná pracovní místa, pro které byl stanoven kvalifikační požadavek standardizované jazykové zkoušky.

3.11 Evropský uprchlický fond

V roce 2006 se poprvé rozdělovaly prostředky z Evropského uprchlického fondu. Tento dotační titul metodicky řídí a prostředky přerozděluje odpovědný orgán pro ČR – OAMP. Veřejná finanční podpora Evropské komise činí 75 % hodnoty projektu, čtvrtinu kofinancuje příjemce. SUZ předložila několik projektových záměrů, ve třech případech byla úspěšná:

- 1) ERF 2005-30 Rozšíření nabídky volnočasových aktivit pro žadatele o udělení azylu a aktivity zaměřené na větší spolupráci a informovanost české veřejnosti.
- 2) ERF 2005-75 Výtvarné dílny 2006 a rozšíření nabídky aktivit pro volný čas, prezentace a výstavnictví.
- 3) ERF 2005-71 Program komplexní psychosociální péče se zaměřením na aktivaci azylantů.

Projektové záměry přesahovaly hodnotu tří milionů Kč, skutečně čerpáno bylo v uvedeném pořadí 1.741.678,- Kč (ERF 2005-30), 349.417,- Kč (ERF 2005-75) a 133.724,- Kč (ERF 2005-71). Prostřednictvím těchto projektů byla realizována celá řada pilotních či rozšiřujících aktivit.

4. VNĚJŠÍ VZTAHY SPRÁVY UPRCHLICKÝCH ZAŘÍZENÍ

4.1 Spolupráce s městy a obcemi, akce pro veřejnost

Podpora bezproblémového soužití žadatelů o udělení mezinárodní ochrany a většinové populace je důležitým aspektem činnosti Správy uprchlických zařízení. Proto bylo i v roce 2006 jedním z cílů naší organizace další prohlubování vztahů s obcemi, na jejichž území jsou umístěna azylová zařízení. Správa uprchlických zařízení pořádá pravidelná setkání se zástupci místní samosprávy, policie a škol, jejichž cílem je zajistit všeobecnou informovanost obyvatel v lokalitách azylových zařízení, a tím napomoci zlepšení vztahů mezi minoritní a majoritní společností.

Jednou z nejviditelnějších činností SUZ MV zaměřenou na veřejnost byly v minulých letech dny otevřených dveří v pobytových střediscích, během nichž měli místní obyvatelé možnost prohlédnout si azylové zařízení a seznámit se s jeho chodem. Součástí programu byla také hudební a divadelní vystoupení skupin tvořených žadateli o udělení mezinárodní ochrany, či ochutnávky jídel národních kuchyní.

Celorepublikové hudební soutěže se v listopadu účastnili jak klienti SUZ MV, tak děti ze základních škol i uměleckých škol. Slavnostní vyhlášení vítězů proběhlo v pražském Divadle Na zábradlí za účasti masmédií.

V průběhu roku 2006 se uskutečnila celá řada výstav výtvarných prací žadatelů o udělení mezinárodní ochrany, a to zejména dětí. Díla vznikala především ve výtvarných dílnách v azylových zařízeních. Součástí výstav byly i fotografie dokumentující volnočasové aktivity, odehrávající se ve výtvarných a rukodělných dílnách a dokumentující život v pobytových střediscích. Většina výstav se uskutečnila na místní a regionální úrovni ve spolupráci s místními školami, domy dětí, popřípadě studenty středních a vysokých škol, kteří v těchto zařízeních pod vedením odborných pracovníků vykonávají stáže. Z větších výstav lze zmínit např. výstavy v Hradci Králové společně s Univerzitou v Hradci Králové, výstavu fotografií v Galerii Fiducia v Ostravě, výstavu ve Frýdku-Místku, reprezentativní výstavu v Galerii Anthropos v Brně.

Do těchto akcí zapojena i městská kulturní střediska. Práce žadatelů o udělení mezinárodní ochrany byly vystaveny v mnohých výstavních síních a některé získaly dokonce ocenění, např. "Obrázky pro Moju v Praze", kdy si z výstavy v městském kulturním středisku chlapec z Mongolska odnesl první cenu, stejně jako se na předních místech umístily děti z Čečenska, které své práce představily na výtvarné soutěži „Šumná města“.

V průběhu celého roku probíhaly v jednotlivých azylových zařízeních sportovní dny, které nabídly žadatelům o udělení mezinárodní ochrany možnost porovnat sportovní dovednosti v disciplínách jako jsou fotbal, volejbal, stolní tenis či pétanque. V listopadu se ve sportovním areálu gymnázia T.G.M. v Zastávce u Brna uskutečnila sportovní olympiáda s účastí žadatelů o udělení mezinárodní ochrany, zaměstnanců SUZ, pracovníků neziskových organizací a zástupců místní samosprávy.

4.2 Studentské praxe

V rámci spolupráce se vzdělávacími institucemi nabízí Správa uprchlických zařízení studentům možnost výkonu odborných stáží v azylových zařízeních. Studenti tak mají příležitost blíže se seznámit s uprchlickou problematikou a udělat si ucelený obraz o fungování českého systému přijímání žadatelů o udělení mezinárodní ochrany. Získají také cenné zkušenosti se sociální prací se specifickou skupinou klientů.

Zaměření studia praktikantů působících v azylových zařízeních bylo ve většině případů humanitní, konkrétně převažovala sociální politika a sociální práce. V mnoha případech byla výstupem z praxe diplomová práce, ve které popisovali studenti většinou obecně azylovou proceduru v České republice a běžný chod příslušného azylového zařízení.

Studentské praxe znamenají ovšem přínos i pro Správu uprchlických zařízení, neboť se jedná o optimální způsob, jak prostřednictvím stážistů zvýšit informovanost širší veřejnosti o dané problematice a jak překonávat některé související předsudky. Nezanedbatelná je také skutečnost, že někteří ze studentů absolvujících praxi se později ve svém profesním životě rozhodnou právě pro práci v azylovém zařízení.

4.3 Spolupráce s nevládními organizacemi

Při zajišťování doplňkových služeb pro žadatele o udělení mezinárodní ochrany v jednotlivých azylových zařízeních a zařízeních pro zajištění cizinců spolupracuje Správa uprchlických zařízení s řadou nevládních organizací, které svou činností napomáhají našim zaměstnancům vytvářet podmínky pro plnohodnotný a důstojný život žadatelů.

Na základě smluvního ujednání spolupracovala SUZ v roce 2006 s těmito nevládními organizacemi:

1. Sdružení občanů zabývajících se emigranty (SOZE), které poskytuje právní poradenství a zajišťuje volnočasové aktivity v azylových zařízeních a v zařízeních pro zajištění cizinců Frýdek-Místek, Vyšní Lhoty, Zastávka u Brna, Zbýšov, Havířov, Poštorná;
2. Sdružení Česká katolická charita, respektive její oblastní a diecézní složky z regionů azylových zařízení, které v jednotlivých střediscích poskytují následující služby:
 - a) Farní charita Česká Lípa provozovala humanitární sklad šatstva v zařízení pro zajištění cizinců Bělá-Jezová a právní vzdělávání a volnočasové aktivity v azylovém zařízení Stráž pod Ralskem;
 - b) Diecézní katolická charita Hradec Králové provozovala šicí, hudební a řezbářskou dílnu v azylovém zařízení Kostelec nad Orlicí a poskytuje právní poradenství v azylovém zařízení Kostelec nad Orlicí;
 - c) Charita Ústí nad Orlicí provozovala humanitární sklad šatstva v azylovém zařízení Kostelec nad Orlicí;
 - d) Charita sv. Alexandra provozovala humanitární sklad šatstva a šicí a řezbářskou dílnu a poskytuje právní poradenství v azylovém zařízení Vyšní Lhoty a humanitární sklad šatstva v zařízení pro zajištění cizinců ve Frýdku-Místku;
 - e) Diecézní charita Brno provozovala humanitární sklad šatstva, hudební a šicí dílnu v azylovém zařízení Zastávka u Brna a humanitární sklad šatstva v ZC Poštorná;
 - f) Arcidiecézní charita Praha provozovala právní poradenství, humanitární sklad šatstva a zajišťuje volnočasové aktivity v azylovém zařízení Praha-Ruzyně a zajišťuje právní poradenství a humanitární sklad šatstva v zařízení pro zajištění cizinců ve velkých Přílepech.
3. Organizace pro pomoc uprchlíkům zajišťovala právní vzdělávání v ZC Velké Přílepy a Bělá - Jezová.

Vedle nevládních organizací spolupracujících se Správou uprchlických zařízení na základě smluvního ujednání působí v azylových zařízeních na nesmluvním základě některé další organizace. Jedná se např. o Nesehnutí nebo Poradnu pro uprchlíky, které poskytují žadatelům o udělení mezinárodní ochrany volnočasové aktivity a další doplňkové služby.

4.4 Spolupráce se zahraničními partnery

Činnost Správy uprchlických zařízení má ze své podstaty mezinárodní souvislosti. Spolupracujeme proto s mnoha zahraničními subjekty, ať se již jedná o partnerské organizace z jiných zemí odpovědné za přijímání žadatelů o udělení mezinárodní ochrany, nebo o mezinárodní organizace zabývajících se problematikou azylové migrace.

Spolupráce s partnerskými organizacemi má především charakter výměny informací a zkušeností a organizování výměnných stáží. Kooperace tohoto druhu se rozvinula zejména v rámci neformální sítě ENARO (European Network of Asylum Seeker Reception Organizations), sdružující několik evropských organizací přijímajících žadatele o udělení mezinárodní ochrany. Potřeba vytvořit organizační strukturu, která by umožňovala efektivnější výměnu zkušeností a odborných znalostí, vyplynula z politiky Evropské unie směřující k harmonizaci přijímacích systémů v členských zemích. První pracovní setkání se uskutečnilo v únoru roku 2002 v Amsterdamu za účasti zástupců příslušných organizací z České republiky, Belgie, Dánska, Nizozemí a Švédska. K zakládajícím členům se později připojily ještě organizace z Finska, Irska, Itálie, Malty, Norska, Španělska, Švýcarska a Velké Británie.

ENARO si klade za cíl prosazovat společné standardy pro přijímání žadatelů o udělení mezinárodní ochrany a podporovat spolupráci zainteresovaných institucí, výměnu informací a zkušeností. Základní metodou jsou výměnné pracovní stáže zaměstnanců zúčastněných organizací. Tyto pobyty, trvající vždy dva týdny, jsou zaměřeny hlavně na získání praktických zkušeností s prací se žadateli a fungováním azylových zařízení v dané zemi. Stážisté navštíví vedle ústředí přijímající organizace hlavně azylová střediska, kde se zapojí do práce svých kolegů.

V uplynulých letech proběhlo celkem deset kol výměnných stáží, během nichž k některé z partnerských organizací vycestovalo dvacet šest pracovníků Správy uprchlických zařízení a do České republiky přijelo dvacet jedna zahraničních kolegů. V roce 2006 navštívili naši zaměstnanci Belgii, Nizozemí a Velkou Británii a do České republiky přijely kolegyně ze Švédska a Švýcarska. Program je na evropské úrovni hodnocen velice pozitivně, a lze proto očekávat, že se ENARO v dohledné době rozroste ještě o další členy.

5. HOSPODAŘENÍ SPRÁVY UPRCHLICKÝCH ZAŘÍZENÍ V ROCE 2006

5.1 Základní údaje o rozpočtu a jeho čerpání

Přehled základních údajů o schváleném a upraveném rozpočtu Správy uprchlických zařízení MV a o jeho čerpání v roce 2006 je uveden v následující tabulce:

V tis. Kč

Titul	Rozpočet		Skutečnost
	schválený	po změnách	
Příjmy celkem	1 068	1 068	64 571
Výdaje celkem	288 057	371 007	425 064
v tom:			
platy zaměstnanců	93 312	102 496	102 510
OPPP	5 112	7 006	7 624
povinné pojistné	32 659	37 127	37 267
převod FKSP	1 866	2 049	2 049
ostatní běžné výdaje	114 096	194 476	209 008
Výdaje na financování programů reprodukce majetku	41 012	47 768	67 560
převod do rez. fondu			23 998

5.2 Příjmy Správy uprchlických zařízení, využití prostředků rezervního fondu z předchozích let

V roce 2006 činily celkové příjmy Správy uprchlických zařízení MV 64 571 tis. Kč, z čehož celkem 60 633 tis. Kč tvořilo zapojení prostředků rezervního fondu, 1 535 tis. Kč prostředky z Evropského uprchlického fondu, 2 387 tis. Kč nedaňové příjmy a 16 tis. Kč opožděná platba za prodej investičního majetku v roce 2005.

Prostředky, převedené do rezervního fondu v předchozích letech v celkové výši 60 633 tis. Kč byly v průběhu roku 2006 vyžádány k zapojení a fakticky čerpány k následujícím účelům:

- 13 tis. Kč příspěvky obcím
- 32 328 tis. Kč výdaje na financování programů reprodukce majetku
- 740 tis. Kč mzdové výdaje
- 3 324 tis. Kč program MEDEVAC
- 24 228 tis. Kč stálá bezpečnostní služba

5.3 Celkové výdaje Správy uprchlických zařízení v roce 2006

V roce 2006 Správa uprchlických zařízení hospodařila s finančními prostředky státního rozpočtu v rozsahu členění závazných ukazatelů stanovených správcem kapitoly, včetně účelových finančních prostředků z kapitoly Všeobecná pokladní správa, vyčleněných především na zajištění péče o žadatele o mezinárodní ochranu, zdravotní péče pro zajištěné cizince a humanitární evakuaci zdravotně postižených osob ze specifických oblastí na základě usnesení vlády (program „MEDEVAC“).

V rámci přiděleného rozpočtu Správa uprchlických zařízení zabezpečuje jak běžný provoz azylových zařízení a zařízení pro zajištění cizinců, tak i realizaci investiční výstavby a rekonstrukční práce v těchto zařízeních.

V roce 2006 byly poprvé využity rovněž finanční prostředky z Evropského uprchlického fondu. Z těchto prostředků Správa uprchlických zařízení spolufinancovala zřízení kuchyněk v ubytovacím objektu v pobytovém středisku Kostelec nad Orlicí, které umožňují obyvatelům pobytového střediska samostatnou přípravu stravy podle jejich národních zvyklostí a náboženského vyznání, a dále byly se zapojením prostředků Evropského uprchlického fondu realizovány i další aktivity, jako např. programy volnočasových aktivit pro žadatele o udělení mezinárodní ochrany v azylových zařízeních a poskytování vzdělávacích programů pro uznané azylanty.

V roce 2006 Správa uprchlických zařízení MV k zabezpečení své činnosti celkově vynaložila následující finanční prostředky (v tis. Kč):

Ostatní běžné výdaje	209 008	(bez převodu do RF)
Mzdové a související výdaje	149 452	
Výdaje na financování reprodukce majetku	67 560	(bez převodu do RF)

Kromě výše uvedených a fakticky v roce 2006 vynaložených finančních prostředků převedla Správa uprchlických zařízení MV z vyčleněných rozpočtových prostředků v závěru roku 2006 do rezervního fondu finanční prostředky v celkové výši 24 577 tis. Kč. Tato částka představuje :

- 1) nedočerpaný zůstatek z projektů realizovaných v rámci Evropského uprchlického fondu ve výši 399 tis.Kč
- 2) převod z investičních prostředků na rozestavěných akcích ve výši 14 068 tis. Kč:
- 3) převod z neinvestičních prostředků (ostatních provozních výdajů) ve výši 9 303 tis. Kč,
- 4) nečerpané účelově určené prostředky na program Medevac ve výši 626 tis. Kč

Určujícím faktorem pro výdaje Správy uprchlických zařízení MV je počet zabezpečovaných žadatelů o mezinárodní ochranu, azylantů a cizinců umístěných v zařízeních pro zajištění cizinců. Z tohoto důvodu je jako průřezový meziroční ukazatel efektivity činnosti Správy uprchlických zařízení MV využíván průměrný náklad na jednu zabezpečovanou osobu a pobytový den, a to v poměru k vynaloženým ostatním běžným výdajům. Srovnání za roky 2004 – 2006 obsahuje následující tabulka:

	Rok 2004	Rok 2005	Rok 2006
Počet fyzických pobytových dní	535 665	377 426	455 050
Ostatní běžné výdaje (v tis. Kč)	207 956	170 499	209 008
Podíl ostatních provozních výdajů na 1 pobytový den (v Kč)	388,22	451,74	459,30

5.4 Oblast ostatních běžných výdajů

Po provedené delimitaci zařízení pro zajištění cizinců od Policie České republiky k 1.1.2006, jsou běžné výdaje tvořeny zejména výdaji na poskytování ubytovacích, stravovacích a dalších služeb žadatelům o udělení mezinárodní ochrany a zajištěným cizincům, výdaji na samotný provoz azylových zařízení a zařízení pro zajištění cizinců (materiální a technické vybavení, energie), výdaji za ubytování a stravování žadatelů o udělení mezinárodní ochrany v azylových zařízeních provozovaných na základě smlouvy, výdaji na zajištění bezpečnosti v jednotlivých azylových zařízeních a zařízeních pro zajištění

cizinců a náklady na dobrovolné návraty žadatelů o udělení mezinárodní ochrany do zemí původu.

V oblasti ostatních běžných výdajů jsou, jak již bylo uvedeno výše, zahrnuty i výdaje vynaložené v rámci schválených projektů z Evropského uprchlického fondu, jehož je Správa uprchlických zařízení MV konečným příjemcem.

Celkově lze konstatovat, že v oblasti ostatních běžných výdajů došlo oproti roku 2005 k nárůstu o cca 20 %, což je zapříčiněno zejména nárůstem v oblasti služeb vyvolaným převzetím a provozováním zařízení pro zajištění cizinců a dále pak rovněž zvýšením platby za pronájem přijímacího střediska na letišti Praha - Ruzyně (nové – větší prostory).

V oblasti nákupu materiálu byl naopak oproti roku 2005 naopak zaznamenán pokles o cca 5 659 tis. Kč. Tento pokles je především odrazem snížení nákladů na potraviny, které souvisí s nižším počtem žadatelů o mezinárodní ochranu v pobytových střediscích s hromadných stravováním.

Největší podíl výdajů tvoří náklady na :

- potraviny
- ubytování a stravování žadatelů o mezinárodní ochranu ve smluvních zařízeních
- energie spotřebované ve vlastních zařízeních
- smluvní bezpečnostní službu zajišťující ostrahu v jednotlivých zařízeních
- kapesné a příspěvky vyplácené žadatelům o mezinárodní ochranu dle příslušných ustanovení zákona č. 325/1999 Sb., o azylu
- lékařskou péči
- program dobrovolných návratů do zemí původu (repatriace)

Specifickou část prostředků, vynaložených Správou uprchlických zařízení v oblasti běžných výdajů v roce 2006, tvoří neinvestiční dotace na úhradu příspěvku obcím dle § 84 zákona č. 325/1999 Sb., o azylu. Tyto příspěvky jsou určeny na úhradu nákladů obce vynaložených v souvislosti s provozováním azylového zařízení na jejím území a jednotlivým obcím byly v roce 2006 vyplaceny takto:

Přehled příjemců příspěvků podle § 84 zákona o azylu

obec Vyšní Lhoty	351 856 Kč
statutární město Havířov	129 976 Kč
město Bruntál	157 248 Kč
obec Zastávka	228 648 Kč
město Zbýšov	155 272 Kč
obec Kašava	97 536 Kč
městský obvod Ústí nad Labem-město	57 424 Kč
obec Hošťka	19 360 Kč
město Bělá pod Bezdězem	178 048 Kč
město Kostelec nad Orlicí	298 056 Kč
obec Seč	121 352 Kč
město Stráž pod Ralskem	115 984 Kč

V roce 2006 rovněž Správa uprchlických zařízení MV provedla odvod Finančnímu úřadu v Praze 4 za porušení rozpočtové kázně ve výši 11 656 tis. Kč

Proti tomuto platebnímu výměru podala Správa uprchlických zařízení odvolání, které bylo zamítnuto. Současně bylo Finančním úřadem v Praze – Modřanech vyměřeno penále na částku 10 697 tis. Kč, které již Správa uprchlických zařízení neuhradila. Současně byla podána žádost o prominutí na Ministerstvo financí ČR. Dne 22.12.2006 bylo ministrem financí rozhodnuto o prominutí odvodu a částečném prominutí penále ve výši 9 306 tis. Kč.

Na základě žádosti o vrácení odvodu od Finančního úřadu v Praze – Modřanech došlo v lednu 2007 ke skutečnému vrácení zaplaceného odvodu po odečtení neprominuté části penále na účet Správy uprchlických zařízení.

5.5 Mzdové a související výdaje

Rozpisem závazných limitů a ukazatelů na rok 2006 byly na oblast mzdových a souvisejících výdajů Správě uprchlických zařízení MV přiděleny celkové prostředky ve výši 133 701 tis. Kč, z toho

- platy občanských zaměstnanců 93 312 tis. Kč,
- ostatní platby za provedenou práci 5 112 tis. Kč,
- povinné pojistné 32 659 tis. Kč,
- převody FKSP 1 866 tis. Kč,

a to při stanoveném limitu 454 zaměstnanců a průměrném rozpočtovaném platu 17 259 Kč.

V průběhu roku 2006 měla na vývoj čerpání prostředků na platy zaměstnanců vliv zejména delimitace zařízení pro zajištění cizinců od Policie ČR při které bylo převzato rovněž 34 zaměstnanců a delimitovány rozpočtové prostředky na mzdy a související výdaje.

Po této delimitaci a provedení dalších rozpočtových opatření čerpala Správa uprchlických zařízení MV v průběhu roku 2006 mzdové prostředky v celkové výši 149 452 tis. Kč, z toho:

- prostředky na platy zaměstnanců 102 510 tis. Kč,
- prostředky na práci na dohody 7 625 tis. Kč,
- povinné pojistné z mezd 37 267 tis. Kč,
- převod FKSP 2 049 tis. Kč,

přičemž přepočtený průměrný stav zaměstnanců byl 451,67 a dosažený průměrný plat činil 18 913 Kč.

5.6 Výdaje na financování programů reprodukce majetku

Výdaje, fakticky v průběhu roku vynaložené na financování reprodukce movitého a nemovitého majetku SUZ činily v roce 2006 celkem 67 560 tis. Kč.

Z prostředků programového financování byly v roce 2006 postupně realizovány zejména následující investiční akce :

- Příklad stavba budovy 06 v Příjímáacím středisku Vyšní Lhoty
- Oplocení Zařízení pro zajištění cizinců v Bělé-Jezové
- Rekonstrukce a doplnění oplocení v Zařízení pro zajištění cizinců v Poštorné
- Rekonstrukce a oprava střešní krytiny v Azylovém zařízení Kostelec nad Orlicí
- Stavební úpravy a doplnění oplocení v Zařízení pro zajištění cizinců ve Velkých Přílepech
- Vybudování kuchyněk na samostatné vaření pro rodiny žadatelů o azyl v Azylovém zařízení Kostelec nad Orlicí. Tato akce byla spolufinancována z prostředků Evropského uprchlického fondu (EFR 2005-30).

Celkem bylo v roce 2006 na investiční akce, tedy výstavbu a rekonstrukce nemovitého majetku a nákup movitého investičního majetku, vynaloženo 49 833 tis. Kč.

Dále z prostředků programového financování byly hrazeny větší i menší opravy movitého i nemovitého majetku, výdaje na ICT, spoje atd. v celkové výši 17 727 Kč.

Nad rámec tohoto čerpání bylo do rezervního fondu převedeno ještě 14 068 tis. Kč určených na dokončení započatých akcí.

5.7 Majetek Správy uprchlických zařízení

Správa uprchlických zařízení hospodařila k 31.12.2006 s majetkem v celkové hodnotě 1 111 399 tis. Kč. Z toho tvoří:

- **nemovitý majetek** (pozemky a stavby) v azylových zařízeních Červený Újezd, Kostelec nad Orlicí, Zastávka u Brna, Vyšní Lhoty, Havířov, Jaroměř a v zařízeních pro zajištění cizinců Bělá-Jezová, Frýdek-Místek, Poštorná a Velké Přílepy – **868 645 tis. Kč,**
- **ostatní dlouhodobý majetek** (nehmotný majetek, tj. software, hmotný investiční majetek, tj. samostatné movité věci a soubory movitých věcí, apod.) – **102 634 tis. Kč,**
- **drobný dlouhodobý majetek** (hmotný a nehmotný majetek) – **80 111 tis. Kč,**
- **zásoby** (včetně potravin) – **9 784 tis. Kč.**

Celková výše pohledávek činila ke stejnému datu 9 085 tis. Kč. Největší podíl na nesplacených pohledávkách tvoří poskytnuté a nevyúčtované provozní zálohy na energie (elektřina, plyn, voda), pohledávky za zničený či nevrácený inventář azylových zařízení, škody, lékařské ošetření klientů, pohledávky za neuhrazené nájemné a související poplatky klientů v integračních azylových střediscích apod.

Celková výše zažalovaných a právně vymáhaných pohledávek ze strany Správy uprchlických zařízení MV činí 907 605,- Kč.

Současně právní odbor ministerstva vnitra vymáhá pohledávky za dodavateli v celkové výši 895 tis. Kč, které Správa uprchlických zařízení převzala při svém vzniku.